

Broje  
Gryfice  
Karnice  
Płoty  
Rewal  
Trzebiatów

# gazeta gryficka

TYGODNIK W INTERNECIE - [www.gazetagryficka.go.pl](http://www.gazetagryficka.go.pl); e-mail - [gazetagryficka@wp.pl](mailto:gazetagryficka@wp.pl)

TYGODNIK POWIATOWY Nr 32 (234) Rok IV 12.08.2009 r. Cena 1,90 zł (w tym 0% VAT) ISSN 1733-6538

## Czego nie rozumie W.W. Schmidt

Szczurzy  
problem

Rolnicy  
zastrajkują?

### OGRODZENIA BETONOWE



"MICHAŁÓW"  
MAREK MICHALCZYSZYN  
73-155 Węgorzyno, ul. Podgórna 23B  
tel./fax zakł. (091) 39 717 51, 0 500 000 991  
e-mail: [michalow@home.pl](mailto:michalow@home.pl), [www.michalow.com.pl](http://www.michalow.com.pl)

**LOMBARD  
KOMIS BETA**  
Gryfice, ul. Bracka  
(środkowy budynek trojaków)  
tel. 091 3844790

**SKUP, SPRZEDAŻ TELEFONÓW  
KOMÓRKOWYCH,  
SPRZĘTU RTV I ŻŁOTA**

+ **simlock, polskie menu,  
naprawy telefonów od ręki**  
Godziny otwarcia pon. - pt. 10.00 - 18.00  
w soboty 10.00 - 14.00

**ZAPRASZAMY**



**BETMIX**  
**BETON  
TOWAROWY**

- transport, rozładunek
- pompowanie betonu
- bloczki betonowe
- pustaki keramzytowe
- ogrodzenia betonowe
- stropy Teriva
- nadproża

ul. Górna 4 • NOWOGARD  
[www.betmix.pl](http://www.betmix.pl)  
e-mail: [silos51@wp.pl](mailto:silos51@wp.pl)  
tel. 091 392 20 20 • tel. kom. 600418940  
**TWÓJ PARTNER W BUDOWNICTWIE**

**Toyota Yaris**  
już od 39 190 zł  
Odlicz 22% VAT



Z pakietem START zyskujesz do 2 500 zł\*

**Toyota Auris**  
już od 53 900 zł  
Odlicz 22% VAT



Z pakietem START zyskujesz do 11 000 zł\*

**Toyota Corolla**  
już od 59 900 zł



Z pakietem START zyskujesz do 9 100 zł\*



WIĘKSZA moc.  
MNIJSZE spalanie.

[www.toyota.pl](http://www.toyota.pl)

Infolinia: 0 801 20 20 20  
koszt połączenia wg taryfy lokalnej operatora



TOYOTA

**Today  
Tomorrow  
Toyota**

\* Cena samochodu oraz wysokość korzyści jest zależna od wersji i specyfikacji pojazdu oraz uwzględnia autoalarm o wartości 1200 zł. Szczegóły u Autoryzowanych Dilerów Toyoty. Wszelkie informacje podane w niniejszej reklamie, w tym ceny i fotografie, nie stanowią oferty w rozumieniu Kodeksu cywilnego. W wypadku sprzedaży konsumenckiej w rozumieniu ustawy z dnia 27 lipca 2002 r. o szczególnych warunkach sprzedaży konsumenckiej oraz o zmianie Kodeksu cywilnego (dalej: Ustawa), zawarte w tej reklamie informacje nie stanowią zapewnienia w rozumieniu art. 4 ust. 3 Ustawy oraz opisu towaru w rozumieniu art. 4 ust. 2 Ustawy. Podana cena może się różnić od ceny modelu (wraz z wyposażeniem) przedstawionego na fotografii. Zużycie paliwa i emisja CO<sub>2</sub> w cyklu mieszanym (UE 80/1268 z późn. zm.) w zależności od wariantu i wersji auta: Toyota Yaris (od 4,1 do 5,3 l/100 km i od 109 do 125 g/km), Toyota Auris (od 4,7 do 6,5 l/100 km i od 124 do 155 g/km), Toyota Corolla (od 4,6 do 6,4 l/100 km i od 122 do 150 g/km). Informacje o działaniach dotyczących odzysku i recyklingu samochodów wycofanych z eksploatacji: [www.toyota.pl](http://www.toyota.pl).

**Toyota Nowogard MK**  
ul. 3-go Maja 27b,  
72-200 Nowogard

salon tel. 091 39 25 700  
serwis tel. 091 39 25 702

**nowogard MK**  
e-mail: [002@toyota.pl](mailto:002@toyota.pl)  
[www.toyotanowogard.pl](http://www.toyotanowogard.pl)

# Czego nie rozumie W.W. Schmidt

Do redakcji wpłynęło pismo ze starostwa, jako odpowiedź na zarzuty red. Wiesława Wojciecha Schmidta postawione dyrektor Liceum im. Chrobrego, pani Jolancie Folwarskiej: „W nawiązaniu do artykułów opublikowanych w „Panoramie Gryfickiej” (nr 24 i 25 z dnia 11 lipca i 1 sierpnia 2009 r.) uprzejmie Pana informuję, że Pani Jolanta Folwarska pełniąc funkcję dyrektora Liceum Ogólnokształcącego im. Bolesława Chrobrego w Gryficach, nie naruszyła przepisów Ustawy z dnia 21 sierpnia 1997 r. o ograniczeniu prowadzenia działalności gospodarczej przez osoby pełniące funkcje publiczne (Dz. U z 2006 r. Nr 216, poz. 1584 z późniejszymi zmianami). W świetle posiadanych przez nas dokumentów, Pani Jolanta Folwarska nie prowadzi działalności gospodarczej, co wyjaśniła składając oświadczenie oraz zaświadczenie Naczelnika Urzędu Skarbowego w Gryficach z dnia 4.08.2009 r., druk ZUS P ZWPA (wyrejestrowanie płatnika składek) i druk ZUS P ZWUA (wyrejestrowanie z ubezpieczeń)”.

W ślad za nim, otrzymaliśmy pismo red. W. W. Schmidta, w którym wyjaśnia, dlaczego nie publikuje pisma starostwa jako sprostowania. Podtrzymując dotychczasowe stanowisko napisał: „W żadnym miejscu dotychczas publikowanych artykułów nie przesądzałem, czy pani Jolanta Folwarska odprowadza składki ZUS oraz podatki z tytułu prowadzonej działalności gospodarczej. Opublikowane przeze mnie wiadomości są prawdziwe i potwierdzone urzędowymi dokumentami (co wyczerpuje przepisy, pozwalające mi odmówić zamieszczenia sprostowania). Nadto, tymi kwestiami zajmie się Urząd Kontroli Skarbowej, a i my w najbliższej publikacji.

Bezspornym natomiast jest, że w świetle obowiązujących przepisów, pani Jolanta Folwarska prowadziła (przynajmniej do dnia 22.06.2009) działalność gospodarczą na podstawie wpisu do ewidencji działalności gospodarczej (dokument potwierdzający ponad wszelką wątpliwość ten stan faktyczny zreprodukowaliśmy w Panoramie Gryfickiej nr 25/2009), będąc jednocześnie (od sierpnia 2007 r.) dyrektorem Liceum Ogólnokształcącego im. Bolesława Chrobrego w Gryficach.

Zwracam uwagę Pana Starosty na fakt, że potwierdzeniem prowadzenia działalności gospodarczej w Rzeczypospolitej Polskiej jest wpis do ewidencji działalności gospodarczej

(a nie odprowadzanie podatków lub składek ZUS). Jeżeli zatem pani Jolanta Folwarska nie dopełniła obowiązku zamknięcia (lub zawieszenia) działalności gospodarczej, Zakład Ubezpieczeń Społecznych winien zażądać opłacenia zaległych od 1 sierpnia 2007 składek, wraz z ustawowymi odsetkami, a Urząd Skarbowy (lub Urząd Kontroli Skarbowej) winien skontrolować, jakie uszczuplenia podatkowe spowodowała nieopodatkowana działalność gospodarcza pani Jolanty Folwarskiej. Nie wspominając o rozbieżności po-

między oświadczeniami majątkowymi, a stanem faktycznym.

Jestem zdumiony, że Pan Starosta oraz Starostwo Powiatowe w Gryficach demonstrujecie tak jawnie, publicznie nieznamość - czy to możliwe? nie chcę tu użyć określenia „arogancja” - obowiązujących w Polsce podstawowych aktów prawnych. (...) Podobnie, jak to uczynił Pan Starosta, wysłałam niniejsze pismo w odpisie do innych redakcji gryfickich gazet, by mogły - rzetelnie wypełniając dziennikarską misję - zamieścić stanowiska obu stron”.

Pan Schmidt idzie w zaparte, a netet posuwa się jeszcze dalej. W artykule „Anatomia kłamstwa”, zarzucił dyrektor liceum popełnienie przestępstwa, a nawet „rzeczywistych przestępstw”, ba, pogroził prokuratorowi Folwarskiemu, że spotka go to, co mnie, czyli doczeka się aktu oskarżenia. Na koniec pouczył starostę, że został mu tylko tydzień na wyrzucenie dyrektora z pracy. Teraz poszedł dalej, pouczając ZUS i Urząd Skarbowy, co powinni zrobić dyrektor Folwarskiej.

Redaktora Panoramy można by potraktować pobłażliwie, jako ignorantę, gdyby nie jego język i uzurpacja do wydawania wyroków. Zamiast tak wściekle atakować, mógłby wykorzystać czas i trochę poczytać. Skoro doradza „rzetelne wypełnianie dziennikarskiej misji”, to „pogrzebałem” w Internecie, gdzie szybko znalazłem garść informacji na ten temat.

Chcę wyjaśnić red. Schmidtowi, że myśli się, opierając całe swoje dowodzenie na dokumencie „wpis do ewidencji prowadzenia działalności gospodarczej”, co zresztą stwierdza wprost: „pani Jolanta Folwarska prowadziła (...) działalność gospodarczą na podstawie wpisu do ewidencji działalności gospodarczej (dokument potwierdzający ponad wszelką wątpliwość ten stan faktyczny zreprodukowaliśmy w Panoramie (...)) Zwracam uwagę Pana Starosty na fakt, że potwierdzeniem prowadzenia działalności gospodarczej w Rzeczypospolitej Polskiej jest wpis do ewidencji działalności gospodarczej (a nie odprowadzanie podatków lub składek ZUS)”.

Otóż pan Schmidt myli stan deklaratoryjny (wpis) ze stanem faktycznym (faktyczne prowadzenie działalności).

Zacznijmy od tego:

Zgodnie z art. 2 Ustawy z dnia 2 lipca 2004 r. o swobodzie działalności gospodarczej działalnością gospodarczą jest zarobkowa działalność wytwórcza, budowlana, handlowa, usługowa (...), a także działalność zawodowa, wykonywana w sposób zorganizowany i ciągły. Zgodnie z tą ustawą prowadzenie działalności gospodarczej musi mieć charakter ciągły (co oznacza, że musi być prowadzona w sposób stały, powtarzalny - zorganizowany) i zarobkowy (musi przynosić zysk).

Na Portalu twoja-firma.pl wiadomości ZUS - Informacje z pierwszej

ręki. \*różło: Zakład Ubezpieczeń Społecznych:

Pytanie - Decyduje więc data rozpoczęcia prowadzenia działalności, a nie wpisu do ewidencji?

Tak. Często zdarzają się sytuacje, że osoba nie rozpoczyna wykonywania działalności gospodarczej od dnia oznaczonego we wpisie, tylko później, albo nie zawiadamia o zaprzestaniu jej prowadzenia. Okres faktycznego prowadzenia działalności może więc nie pokrywać się z datami wskazanymi we wpisie do ewidencji jako data rozpoczęcia wykonywania działalności i data wykreślenia wpisu z ewidencji. Przykładem może być taksówkarz, który wpisał się do ewidencji działalności gospodarczej od 1 kwietnia, ale samochód kupi dopiero 12 czerwca i wtedy też faktycznie zacznie swoją działalność. W ZUS-ie taka osoba powinna się zarejestrować właśnie 12 czerwca i dopiero od tego dnia zacząć płacić składki.

A czy osoba, która czasowo „zawiesza” prowadzenie działalności, może również zawiesić płacenie składek?

Obowiązujące przepisy nie dopuszczają czasowych przerw w prowadzeniu działalności gospodarczej. Jednak w sytuacji, kiedy działalność przez pewien czas faktycznie nie jest wykonywana, wcale nie trzeba płacić składek. Ważne, by na ten okres wyrejestrować się z ubezpieczeń w ZUS-ie.

Żeby lepiej to zrozumieć, podam przykład nauczycielki, która założyła firmę - uczy języka angielskiego, współpracując wyłącznie z prywatną szkołą. Szkoła w wakacje nie działa, a więc i ona nie pracuje. Pani ta może przysiąc do nas, wyrejestrować się z ubezpieczeń i nie płacić składek. A kiedy we wrześniu znowu zacznie zajęcia - powinna ponownie się zarejestrować i znowu zacząć płacić. - koniec cytatu.

Proszę oczywiście tych przykładów nie odnosić wprost do tutaj poruszanego; ja chcę tylko pokazać sposób myślenia nad prawem i przepisami, różnicę między deklaratorywnością, z jaką traktuje się wpis do ewidencji, a stanem faktycznym. Rozmawiałem z naczelnikiem urzędu skarbowego, który potwierdził ten stan. Urząd przekłada stan faktyczny, nad deklarowany. Bo co z tego, że ja deklaruje, że nie nie zarobiłem, jeżeli mam drogi samochód? Urząd może zechcieć sprawdzić zgodność stanu deklarowanego z faktycznym. Pan Schmidt wymachuje wpisem do ewidencji, stwierdzając, że to „dokument potwierdzający ponad wszelką wątpliwość ten stan faktyczny”. Otóż nie zawsze dokument jest zgodny z faktami. Gdyby jeszcze pan Schmidt tego nie rozumiał, podam prostszy przykład: pracownik zachorował, ale pracodawca dojrzał go na dyskotece. Zgłosił do ZUS, że symuluje. Przyjeżdża ZUS-u i co? Pracownik pokazuje zwolnienie lekarskie i mówi - pocałujta mnie w d... bo ja mam tu „dokument potwierdzający ponad wszelką wątpliwość ten stan faktyczny”, że jestem chory. Chyba nie muszę tłumaczyć, że

ZUS może taki dokument podważyć, nakazać zwrot pieniędzy, a nawet wnieść zarzuty przeciwko lekarzowi. To jest ta różnica między deklaracją złożoną na dokumencie, a stanem faktycznym.

Bardzo pouczający w tej materii jest wyrok Sądu Najwyższego, z 2008 r., który rozpatrywał skargę kasacyjną obywatela, związaną ze składkami i przerwami w prowadzeniu działalności. SN uchylił wyrok Sądu Apelacyjnego, a w uzasadnieniu znalazło się wiele stwierdzeń dotyczących naszego tematu, jak np. to: „(...) Sąd II instancji zasadnie uznał, iż ubezpieczenie jest pochodną prowadzenia działalności gospodarczej, a nie samego wpisu. W orzecznictwie zasadnie przyjmuje się, iż wpis do ewidencji prowadzi do domniemania prawnego, że osoba, które nie zgłosiła zawiadomienia o zaprzestaniu prowadzenia działalności, jest traktowana jako prowadząca działalność (por. wyroki SN z 11.1.2005 r., I UK 105/04, OSNP Nr 13/2005, poz. 198; z 25.11.2005 r., I UK 80/05, OSNP Nr 19-20/2006, poz. 309; z 30.11.2005 r., I UK 95/05, OSNP Nr 19-20/2006, poz. 311). Domniemanie to może być obalone wykazaniem, że okresowe wyrejestrowanie z ubezpieczenia społecznego łączyło się z rzeczywistym zaprzestaniem prowadzenia działalności gospodarczej”.

Fakty przeciw domniemaniom - panie Schmidt. Czy już pan rozumie?

Broje Gryfice  
Karnice  
Ploty  
Rzewal  
Trzebiatów

gazeta  
gryficka

Gazeta Powiatowa

Redakcja: Kazimierz Rynkiewicz - redaktor naczelny (tel. 0504 042 532);  
Reklama: (tel. 512 138 349).

Adres redakcji:  
72-300 Gryfice, ul. Wałowa 8/7,  
tel. 091 38 47 153.  
E-mail: gazetagrificka@wp.pl  
E-mail: wppp1@wp.pl

Wydawca: Wydawnictwo  
Polska Prasa Pomorska,  
Kazimierz Rynkiewicz,  
73-150 Łobez, ul. Słowackiego 6,  
tel./fax (091) 3973730;  
e-mail: wppp1@wp.pl;  
NIP 859-001-19-30; Konto: BS  
Goleniów o/Łobez 04-9375-  
1038-2600-1919-3000-0010

Nakład: 1000 egz.  
Redakcja zastrzega sobie  
prawo skracania i adiacji  
tekstów. Materiałów nie zamawianych nie zwracamy.  
Nie odpowiadamy za treść reklam, ogłoszeń.

Nasze Wydawnictwo wydaje: „tygodnik łobeski”, „tygodnik pojezierza drawskiego”, „Wieści świdwińskie”.  
DRUK: WPPP - Łobez.



# Zabrał na stopa i stracił portfel

**Policjanci w Gryficach zatrzymali 21-letniego sprawcę kradzieży portfela, z zawartością pieniędzy i dokumentów. Mężczyzna ukradł go kierowcy, gdy był z rodziną podwożony na tzw. stopa. Grozi mu do 5 lat pozbawienia wolności.**

Do zdarzenia doszło 7 sierpnia, po godz. 14., na trasie Przybiernowo - Gryfice. Podczas jazdy w stronę Gryfic, kierowca samochodu zauważył idącego poboczem młodego mężczyznę i kobietę z małym dzieckiem. Piesi dawali znaki do zatrzymania. Uprzejmy kierowca zatrzymał się i zabrał ich do Gryfic. Kobieta siadła z przodu, a mężczyzna z dzieckiem w nosidełku, na tylnym siedzeniu.

Podczas jazdy pasażer niepostrzeżenie z marynarki kierowcy, leżącej na tylnym siedzeniu, wyjął portfel. Znajdowały się w nim karty bankomatowe oraz pieniądze w kwocie około 900 złotych.

Kierowca, o tym, że został okradziony, zorientował się kilka minut po tym, jak wysadził autostopowiczów w centrum Gryfic. Natychmiast powiadomił o tym fackie po-

licję, podając ich rysopisy. Funkcjonariusze rozpoczęli przemierzanie ulic Gryfic. Szybko zauważyli wędrującą trójkę. 21-letni Sławomir T., przyznał się do kradzieży portfela. Został zatrzymany i przewieziony do gryfickiej komendy. Mundurowi odzyskali skradziony portfel z dokumentami. Część pieniędzy sprawca ukrył w kieszeni spodni, a część w skarpetce, którą miał na sobie.

21-latek usłyszał zarzut kradzieży mienia, za który grozi mu do 5 lat więzienia. Policja radzi, aby kierowcy wykazywali się roztropnością przed podwożeniem nieznajomych. (kp)

## Czemu Gmina dopłaca do Domu Pracy Twórczej?

# Gmina, GTBS, hotel i radosna „twórczość” finansowa

**Dlaczego Brama Kamienna, dziś zwana Domem Pracy Twórczej, została oddana w zarząd Gryfickiego Towarzystwa Budownictwa Społecznego, nikt nie wie, ani wyjaśnić nie jest w stanie. Jak powiedziano nam w urzędzie, gmina Gryfice, jako samorząd, działalności gospodarczej prowadzić nie może.**

A Dom Pracy Twórczej takową prowadzi, ponieważ posiada 14 miejsc noclegowych w pokojach dwuosobowych, dysponuje również multimedialną salą konferencyjną itd. Hotel, ponoć, cieszy się uznaniem i zwykle pokoje są zajęte, sala konferencyjna również, chociażby dlatego, że w każdy czwartek spotykają się w niej panie z Koła Gospodyń Miejskich, w inny dzień panie i panie grają w brydża. Wynajmowana jest także na różnego rodzaju kursy i sympozja. Dochód przynosi hotel i sala konferencyjna, tylko na parkingu nikt z gości samochodów nie parkuje, stoją przy byłym sklepie Rega. Bezpieczniej. Ale w przyszłości mają parkować, bo GTBS ma na parkingu założyć monitoring i wtedy parking ma spełnić właściwą rolę. Nieoficjalnie dowie-

dzieliśmy się, że w Domu Pracy Twórczej żaden artysta ani pisarz jeszcze niczego nie tworzy, ale kto wie, może już jutro przyjedzie i gryficką sielankę opisać.

W lipcu 2007 r., kiedy Dom Pracy Twórczej oddawano do użytku, mówiono, że na swoje istnienie musi zarobić. Wszystko, co pozyska z działalności hotelowej i wynajmu pomieszczeń, powinno wystarczyć

na utrzymanie w ładzie i składzie, w tym zatrudnionych w nim pracowników. Że jego działalność powinna się opierać o zasadę non - profit, bo inaczej unijną dotację do jej rewitalizacji szlag trafi.

W takim razie, dlaczego Gmina Gryfice dopłaca do Domu Pracy Twórczej? W roku 2008 dopłaciła kwotę 142.173 zł, a w roku bieżącym równo 150.000 zł. Przecież oddała we władanie Bramę Kamienną - Dom Pracy Twórczej - GTBS-owi? Jakies pieniądze z działalności hotelarskiej też są, więc co się dzieje, że aż tyle rocznie idzie na wydatki rzeczowe i jakie to są wydatki rzeczowe w Domu Pracy Twórczej? Czy co roku wymieniane są tapczany w hotelu, czy też telewizory w pokojach? m

**Dyżury w redakcji;  
Gryfice, ul. Wałowa 8/7  
Poniedziałki, wtorki i środy  
w godz 13.00-15.00**

*(wejście od strony muru obronnego).*

**Tel. interwencyjny: 694-089-733**

**Powierzchnia reklamowa do wynajęcia**

przy szosie nr 102  
Lędzin - Trzebiatów.

Tel. 601-50-30-50.

**Centrum Motoryzacji**

**Blacharstwo  
Lakiernictwo  
Mechanika**



**Diagnostyka komputerowa silników benzynowych i diesla**



**Pomoc Drogowa 24h na tel.**

Sprzedż, montaż, wymiana opon zimowych do samochodów dostawczych i osobowych.

☎ Auto gaz montaż i naprawa

☎ Naprawa skrzyń automatycznych

72-300 Gryfice ul. Nieładzka 10a,

tel./fax (091) 384 49 95,

kom 502 09 58 01, kom. 502 09 58 93

e-mail: admin@transpolgryfice.pl

www.transpolgryfice.pl

**Imperium urody**  
SALON KOSMETYCZNY

nowość:

**- MAKIJAŻ PERMANENTNY  
- BIOTATUAŻ**



USŁUGI:  
● TIPSY  
● MANICURE  
● PEDICURE / KLAMRY  
● MAKIJAŻ  
● WIZAŻ  
● DEPIŁACJA  
● KOLCZYKI  
● HENNA I REGULACJA

tel. 0 503 085 311

tel. 0 506 722 218

Lobez, ul. Obr. Stalingradu 20 A

**WIERCENIE**

studni głębinowych  
i otworów  
pod pompy ciepła

tel. 695 100 700

**Mieszkania na sprzedaż  
Wrzosowo -na trasie  
Kamień Pomorski - Dziwnów**

tel. 091 579 26 42, www.inwestdom.com

**SIKORA-USŁUGI REMONTOWO BUDOWLANE**

**OFERUJEMY:**

Promocja Jesienna  
Montaż Okien  
Gratis!

72-300 Gryfice  
ul. Kociuski 10 a

Tel. 091 384 47 60,  
kom. 0 784 023 913

Okna PCV,  
Drzwi,  
Parapety zewnętrzne, i wewnętrzne,  
Rolety, żaluzje

Transport GRATIS do 40 km

# Przymiarki pod budowę bloku



Przy ul. Jana Dąbskiego trwają prace porządkowe pod przyszły 24-rodzinny dom. Usuwane są pawilony handlowe.

Prawdopodobnie we wrześniu rozpoczęte zostaną wykopy pod

fundamenty nowego domu na osiedlu XXX-lecia. Inwestor: SM „Nad Regą”. Cena za 1 mkw. wynosi około 3 tys. zł i około 7 tys. zł za mkw. powierzchni handlowej na parterze domu. M

# Dziwy natury

**Już drugi raz w tym roku zakwitły akacje. Dziwy natury? Raczej nie, widać taki gatunek tych drzew.**

W ubiegłym roku było podobnie – też kwitły dwa razy. Wówczas ulegliśmy sugestiom znawców przyro-

dy, którzy twierdzili, że zima będzie umiarkowana. Taka była; trochę śniegu, niewielki mróz. Czy w tym roku będzie podobnie? Zobaczymy. Kwiaty na akacji można podziwiać przy rozlewni gazu, na skwerze przy ul. Starogrodzkiej. m



## Uwaga reklamodawcy

Od początku wakacji oferujemy nową formę reklamy w internecie. Na stronie internetowej Tygodnika Łobeskiego, Gazety Gryfickiej, Tygodnika Pojezierza Drawskiego i Wieści Świdwińskich można wykupić banerek reklamowy i umieścić na nim swoją reklamę.

Adresy stron:

[www.tygodniklobeski.go.pl](http://www.tygodniklobeski.go.pl)

[www.tpd.go.pl](http://www.tpd.go.pl)

[www.wiesciswidwinski.go.pl](http://www.wiesciswidwinski.go.pl)

[www.gazetagryficka.go.pl](http://www.gazetagryficka.go.pl)

### Informacje:

tel. 091 39 73 730.

## UTYLIZACJA ETERNITU I PAPY MATERIAŁY BUDOWLANE

Małgorzata Orłowska

Ul. Toruńska

78-500 Drawsko Pom.

Tel/fax 094 363 30 89

# Parkingi miały być płatne

19 maja, na sesji Rady Miejskiej, podjęto uchwałę w sprawie ustalenia strefy płatnego parkowania pojazdów samochodowych na drogach publicznych na terenie miasta Gryfic. Ustalono stawki opłat za parkowanie oraz sposobu ich pobierania. Strefą płatnego parkowania miały zostać objęte ulice: Wojska Polskiego, Niepodległości i przyległe do Placu Zwycięstwa.

Miały zostać zamontowane dwa urządzenia kasująco-rejestrujące (parkomaty). I co? Ano zwyczajnie – nic.

Uchwałę przyjęto, ale co dalej? Nikt nie wie. Samochody, jak stały w tym samym miejscu od godz. 7.00 do 15.30, tak sobie stoją nadal. Jesienią nikt nie będzie zwracał sobie głowy tym, żeby strefę parkowania wprowadzić. Bo i po co? Wiosną pomyślą o wyborach, a już wiadomo, że nie wszystkim wyborcom (szczególnie



tym mieszkającym na wsiach) pomyślą o płatnych parkingach podoba się. Jest nadzieja, że kolejna uchwała wyładuje w koszu. Choć może być i

tak, że jeszcze nie została zaakceptowana w Urzędzie Wojewódzkim i ogłoszona w dzienniku Województwa Zachodniopomorskiego. m

**KOZŁOWSKI**  
[www.jmmk.pl](http://www.jmmk.pl)  
ŚWIAT SAMOCHODÓW

**HURTOWNIA F.H.U. BARTEK - DOMEI**  
**MATERIAŁÓW BUDOWLANYCH**

Asortyment od fundamentu po dach

- ściany
- dachy (ceramiczne, betonowe, blaszane)
- łazienki
- stolarka
- docieplenia
- stal zbrojoniowa
- transport HDS

Nowogard  
ul. Boh. Warszawy 71  
tel. 091 579 02 62

[www.bartekdomei.pl](http://www.bartekdomei.pl)



# Szczurzy problem



Szkoda, że nikt z mieszkańców bloku nr 6, należącego do SM „Nad Regą”, przy ul. Wojska Polskiego w Gryficach, nie wpadł na pomysł, żeby zdechłego szczura przy bloku wrzucić do kartonu i zawieźć prez-sowi na biurko w jego gabinecie. Może wtedy dotarłoby do administracji, że przy ścianie zachodniej budynku należy zlikwidować ziemne kanały, którymi poruszają się szczury i włączyć do piwnic budynku, a i bywało, że rurami kanalizacyjnymi do mieszkań (studzienka kanalizacyjna od lat nie spełniająca innej roli, niż drogi do siedliska szczurów, też jest przy ww. ścinie budynku).

Jeden szczur zdechł w sobotę, znalazły go dzieci w godzinach popołudniowych. Dorosły mieszkaniec bloku nr 6 może szczura się bać, czuć obrzydzenie itd., ale dzieci? Dzieci lęku jeszcze nie znają, a co się porusza, budzi raczej zaciekawienie, nigdy- obrzydzenie. Podobnie i ze szczurem było, odkryły go w piątek, gdy uciekał do jednej z dziur. Pilnowały, aż wyjdzie. A on zwyczajnie,

gdy była cisza – wychodził. Ledwie dyszał, był chory, ale nie było nikogo, kto mógłby go zabić. Gdy dzieci zaczynały krzyczeć, że jest na powierzchni, to szczur uciekał do kanału w ziemi i tak zabawa trwała. W końcu ktoś ze starszych dziurę ceglówkami założył i był spokój. Sądzi-li, że sam zdechł. Ktoś jednak ceglówkami rozsunał i szczur sobie zdechł pod modrzewiem. Możliwe też, że pobratymcy szczura sami ceglówki rozsunałi, by ulżyć ziomkowi, wszak ogólnie jest znana, naukowo potwierdzona szczurza inteligencja i hierarchia w stadzie.

Jeden szczur czy więcej – co za różnica? W Redze ich pełno. Nie może być jednak tak, że chore panoszą się w pobliżu domu, w którym są dzieci. Szczur jako taki, to siedlisko wszelkiej zarazy. Kto w SM „Nad Regą” zapewni, że w takim szczurzym towarzystwie nasze dzieci są bezpieczne? Takich odważnych na pewno nie będzie. Dlatego bez szczególnych próśb i nalegań mieszkańcy bloku nr 6 przy ul. Wojska Polskiego

oczekują natychmiastowej reakcji ze strony zarządcy budynku.

Co należy zrobić? Rozkopać kanały, zalać betonem, podobnie uczynić ze studzienką. Przypominamy, że sprawa ziemnych kanałów nie wynikała w miniony piątek. Problem ten był wielokrotnie zgłaszany w administracji, ale przez nią lekceważony. Podobnie jak wielokrotnie zgłaszane były brudne pomieszczenia w pralni i suszarni.

O roku powtarzana jest śpiewka, że ściany w tych pomieszczeniach zostaną wybialkowane, ale jest to tylko śpiewka. Widać w spółdzielni wapna nie mają albo zapominają, że coś zrobić powinni. W końcu parę budynków w swoim zarządzie mają i kto by się zajmował najstarszym z nich? A zając się wypada nie tylko szczurami, ścianami w pralni i suszarni, ale i opadającym tynkiem z balkonów na stronie północnej i zielonym nalotem na jego ścianach zewnętrznych, po których spływa woda ze zbyt krótkich okapników na dachu, źle zamontowanych w czasie termomodernizacji. m

## Skwer zadbany



**Dużo negatywnych opinii było na temat skweru, na którym miano postawić głaz narzutowy z tablicą pamiątkową ku czci Marszałka Józefa Piłsudskiego. Mówiono, że miejsce to jest zaniedbane i opanowane przez smakoszy nalewek i innych trunków.**

Mówiono, że w takim śmietniku nie ma szans na właściwe uszanowanie Marszałka. A jak jest? Czysto, alejki zagrabione, żywo płoty równo przycięte, nie ma „smakoszy” ani butelek po nalewkach. Są też ławki, na których można spokojnie z dzieckiem usiąść i mieć pewność, że nikt na „gazie” nas nie zaczepi. Miejsce stało się przyjazne dla wszystkich, bo smakosze nalewek gdzie indziej znaleźli sobie miejsce. Polecamy mieszkańcom Gryfic spacerować ulicą Murarską i alejkami przy Redze, ul. Starogrodzką aż do ww. skweru. Przy okazji można podziwiać gryfickie rondo pełne kolorowych kwiatów. A wszystko to dzięki staraniom ludzi zatrudnionych w ZGK. m

**Adam Jeleński**  
ul. Kościelna 11  
73-150 Łobez  
tel. 091 397 46 62  
Piotr 0608 386 173

**wykonujemy:**

- szlifowanie wałów
- szlifowanie cylindrów
- regeneracja korbowodów
- regeneracja głowic
- planowanie głowic (od ręki)

**Zapewniamy wszystkie części**

**Trans-Pol**  
Centrum Motoryzacji

**Nowa wypożyczalnia**  
samochodów osobowych i dostawczych

**72-300 Gryfice**  
ul. Nieładzka 10

**Rezerwacja: Tel. 091 384 44 995,**  
E-mail: [admin@tranсполgryfice.pl](mailto:admin@tranсполgryfice.pl)

„Gazeta Gryficka”, ul. Wałowa 8/7, 72-300 Gryfice

List do redakcji

# „ZARZĄDCA” A WIEDZA ZAWODOWA

Szanowny  
Panie Redaktorze

Po przeczytaniu listu do redakcji autorstwa Tadeusza Wierzchowskiego „Gmina a wspólnota”, opublikowanego na łamach Waszej gazety z dnia 05.08.2009 r., pragnę odnieść się do jego treści, a w szczególności do stwierdzeń tam postawionych.

\*\*\*

## „ZARZĄDCA” A WIEDZA ZAWODOWA

Zarządca nieruchomości zgodny z wymogami Art. 186. Ust. 2 Ustawy o Gospodarce Nieruchomościami jest zobowiązany do stałego doskonalenia kwalifikacji zawodowych. Wymóg taki ma na celu eliminację ewentualnych błędów w podejmowanych decyzjach przez zarządców nieruchomości. W publikacji „Gmina a wspólnota” występują wiele błędnych interpretacji prawnych. Sam tekst należy traktować jako subiektywne odczucia autora, a tezy w nim podnoszone dalekie są od rzeczywistości.

**Po pierwsze** - nie ma podziału na wspólnoty „małe” i wspólnoty „duże”. Istnieje jedynie podział ze względu na przepis prawny, sposobu zarządu nieruchomością wspólną. Nie zależy on od ilości właścicieli we Wspólnocie Mieszkaniowej, jak twierdzi autor listu „Gmina a wspólnota”, a od ilości lokali wyodrębnionych wraz z lokalami niewyodrębnionymi. Art. 19 Ustawy o Własności Lokali z dnia 24.06.1994 r. z późniejszymi zmianami. **(Jeżeli liczba lokali wyodrębnionych i lokali niewyodrębnionych, nadal należących do dotychczasowego właściciela, nie jest większa niż siedem, do zarządu nieruchomością wspólną mają odpowiednio zastosowanie przepisy Kodeksu cywilnego i Kodeksu postępowania cywilnego o wspólnocie własności).**

**Po drugie** - sposób zarządu częściami wspólnymi Wspólnot Mieszkaniowych, gdzie liczba lokali wyodrębnionych i lokali niewyodrębnionych nie jest większa niż siedem, odnosi się do przepisów Kodeksu cywilnego i Kodeksu postępowania cywilnego. Autor publikacji „Gmina a wspólnota” twierdzi, że tylko przepisy Kodeksu postępowania cywilnego. Z czym stanowczo się nie zgadzam i odsyłam autora w/w tekstu do Ustawy o Własności Lokali.

**Po trzecie** - autor tekstu „Gmina a wspólnota” rozpoczyna list od cytatu Art. 6 Ustawy o Własności Lokali z 24.06.1994 r. **(Ogół właścicieli, których lokale wchodziły w skład nieruchomości, tworzy wspólnotę mieszkaniową. Wspólnota mieszkaniowa może nabywać prawa i zaciągać zobowiązania, pozywać i być pozywana.)**, a kilka zdań dalej pisze cyt. *„Wspólnotę mieszkaniową tworzą osoby fizyczne, które na podstawie aktu notarialnego wykupiły lokal”*. W tym momencie zastanawiam się, czy takie stwierdzenia są pomyłką, czy dowodem na brak podstawowej wiedzy zawodowej (odpowiedź na tak postawione pytanie pozostawiam do dyspozycji czytelnikowi).

Właścicielem lokalu może być zarówno osoba fizyczna jak i osoba prawna, nie ma podziału co do właścicieli, którzy tworzą Wspólnotę mieszkaniową, a wynika to z przytoczonego wcześniej Art. 6 Ustawy o Własności Lokali.

**Po czwarte** - nie ma podstawy prawnej uprawniającej do twierdzenia, iż - cyt. z tekstu „Gmina a wspólnota” - *„Wszyscy właściciele zobligowani są do wpłacania comiesięcznych zaliczek na eksploatację budynku, również, gdy wspólnota posiada fundusz remontowy, to uiszcza zaliczki na fundusz remontowy”*.

Wspólnota Mieszkaniowa nie może gromadzić zaliczek na eksploatację budynku, ani też nie może wydawać gromadzonych zaliczek na eksploatację budynku. Zaliczki wnoszone przez właścicieli lokali na poczet przyszłych wydatków, mogą być wydatkowane jedynie na cele mieszkaniowe, dotyczące zarządu nieruchomością wspólną. Dotyczy to części wspólnych budynku jak i części wspólnych działki gruntu.

Członek Wspólnoty Mieszkaniowej uczestniczy w kosztach zarządu nieruchomością wspólną w stosunku do posiadanego udziału w częściach wspólnych nieruchomości. Zgodnie z Art. 12 ust. 2 Ustawy o Własności Lokali **„Pożytki i inne przychody z nieruchomości wspólnej służą pokrywaniu wydatków związanych z jej utrzymaniem, a w części przekraczającej te potrzeby przypadają właścicielom lokali w stosunku do ich udziałów. W takim samym stosunku właściciele lokali ponoszą wydatki i ciężary związane z utrzymaniem nieruchomości wspólnej**

**w części nie znajdującej pokrycia w pożytkach i innych przychodach.)**

Art. 13. w/w ustawy: **„Właściciel ponosi wydatki związane z utrzymaniem jego lokalu, jest zobowiązany utrzymywać swój lokal w należytym stanie, przestrzegać porządku domowego, uczestniczyć w kosztach zarządu związanych z utrzymaniem nieruchomości wspólnej, korzystać z niej w sposób nie utrudniający korzystania przez innych współwłaścicieli oraz współdziałać z nimi w ochronie wspólnego dobra”**.

**Po piąte** - nie prawdą jest, jak pisze autor listu do redakcji, cyt. *„By móc podejmować jakiegokolwiek tematy związane z utrzymaniem części wspólnych, konieczne jest zwołanie zebrania ogółu właścicieli”*. Stwierdzenie takie po raz kolejny stawia pod znakiem zapytania zasób wiedzy zawodowej autora listu.

Jak wynika z Art. 22 ust. 1 - **„Czynności zwykłego zarządu podejmuje zarząd samodzielnie.”** Z uwagi na taki zapis Ustawy, kierujący sprawami Wspólnoty (Zarząd) nie ma potrzeby, ani też obowiązku zwoływania zebrania ogółu właścicieli, dla uzyskania zgody w formie uchwały, na rozporządzenie częściami wspólnymi nieruchomości, jak też ich utrzymaniu w zakresie sprawowania zarządu zwykłego tą nieruchomością. Uzyskanie zgody w formie uchwały konieczne jest w przypadku działań przekraczających zakres zwykłego zarządu, o których ustawodawca mówi w Art. 22 ust. 3 Ustawy o Własności Lokali.

**Po szóste** - nieuczciwe jest stanowisko silniejszego (autor listu do redakcji pełnomocnik Gminy - wielkość udziału w częściach wspólnych) w stosunku do pozostałych właścicieli lokali, mówiąc tylko o jednym ze sposobów podejmowania uchwał we Wspólnocie Mieszkaniowej, czyli większością udziałów. Art. 23 ust. 2 a **(Uchwały zapadają większością głosów właścicieli lokali liczoną według wielkości udziałów, chyba że w umowie lub w uchwale podjętej w tym trybie postanowiono, że w określonej sprawie na każdego właściciela przypada jeden głos.)**

Oznacza to że istnieją dwie formy podejmowania uchwał wielkością udziałów, bądź że na każdego właściciela przypada jeden głos. W naszej gminie pełnomocnikiem Gminy, jako właściciela lokali gminnych, jest

TBS Gryfice, pod kierownictwem autora listu do redakcji. Moim zdaniem taki stan rzeczy ma wpływ na decyzje podejmowane przez wspólnoty mieszkaniowe. W wielu przypadkach udział Gminy Gryfice, będący w dyspozycji pełnomocnika Gminy (TBS), wykorzystywany jest do podejmowania decyzji skutkujących korzyściami dla TBS-u, a nie dla wspólnoty. W tym przypadku zachodzi konflikt interesów, co stawiam po rozważeniu jednostkom nadrzędnym. Udział w częściach wspólnych pełnomocnik Gminy często wykorzystuje do blokowania decyzji pozwalającej podejmować uchwały w formie, że na każdego właściciela przypada jeden głos. Wystarczy popatrzeć na wspólnoty mieszkaniowe, gdzie udział Gminy jest nieznaczący. Widać jak doskonale radzą sobie z codziennymi problemami. Jak zmienia się ich wizerunek i z jakim optymizmem właściciele lokali patrzą w przyszłość.

Odnosząc się do treści listu do redakcji autorstwa Tadeusza Wierzchowskiego, jak i powyższego tekstu, myślę, że warto kierować się rozsądkiem i wiedzą. Emocje często zawężają postrzeganie rzeczywistości i popychają nas do działań, które nie do końca są przemyślane.

Z uwagi na fakt, iż jestem mieszkańcem budynku przy ulicy Wojska Polskiego 47 w Gryficach, posiadam pewną wiedzę na temat Wspólnoty Mieszkaniowej tej nieruchomości. Jak widać Wspólnota radzi sobie dobrze i nie prosiła o wsparcie finansowe, a jedynie oczekiwała zaangażowania Gminy w remoncie drogi dojazdowej do parkingu zlokalizowanego za budynkiem (wjazd od ulicy Brackiej).

Niestety, wszystko skończyło się na obietnicach; z realizacją trzeba jeszcze nam poczekać. Jak nadmieniałem wcześniej, wspólnoty, gdzie udział Gminy w częściach wspólnych jest mały, tak jak w przypadku nieruchomości przy ul. Wojska Polskiego 47 w Gryficach, radzą sobie dobrze. Udział Gminy w tym przypadku wynosi 472/10000, a nie jak podał autor listu 1737/10000. Na decyzje Wspólnoty wpływ pełnomocnika Gminy jest niewielki, a zadania określane przez Wspólnotę mogą być realizowane dla wspólnego dobra jak i pożytku publicznego, chociaż Wspólnoty Mieszkaniowej do tego grona zaliczyć nie można.

Z poważaniem  
Marek Sucholas

Licencja zawodowa nr 5108.



# Rolnicy zastrajkują?

**(REGION). W najlepsze trwają żniwa, jednak ceny zbóż w skupach zupełnie nie zadowolają rolników. Wczoraj miała zostać podjęta decyzja o strajku generalnym.**

Obecnie ceny notowane na rynkach światowych i europejskich są najwyższe od kilkunastu lat, w Polsce proponowane ceny są jednymi z najniższych w Europie. Przedstawiciele firm skupujących, twierdzą, że wynika to z dość dobrych zbiorów w naszym kraju. Innego zdania są rolnicy, którzy wykazują całkiem inne dane.

Właściwie można powiedzieć, że ceny w naszym regionie kształtuje elewator w Stoilsławiu. Obecnie ceny oferowane w skupach są aż o kilkadziesiąt procent niższe niż rok temu, z tendencją spadkową. Oznacza to, że mogą być jeszcze niższe. Dla porównania tylko w ciągu dwóch lat cena zbóż spadła o ponad 50 proc., a np. polifoska podrożała o 300 proc.

## Ceny zbóż

Umowne ceny skupu zbóż w Stoilsławiu o jakości podstawowej w zł za 100 kg. Cennik obowiązuje za zboże dostarczone od dnia 07 sierpnia 2009 roku.

Firma potrącenia z tytułu niższej jakości zbóż niż ustalono dla ceny jakości podstawowej dokonuje od ceny netto.

Zboże skupuje również Agro-Skład Maszewo, jednak ze względu na fakt, iż nie przyjmuje zboża na



magazyn, cena - zdaniem Marka Traczyka - uzależniona jest od różnych czynników: m.in. wahań na giełdzie oraz od lokalizacji gospodarstwa rolnika. Pracownicy z Maszewa bowiem sami odbierają zboże od rolnika i wiozą je bezpośrednio do Niemiec. Nie przyjmowane są również partie mniejsze niż 25 ton. Dlatego też ceny za zboże ustalane są dla każdej partii z osobna, inna cena będzie dla rolnika z podgryfickiej wsi, inna dla mieszkańca gminy stargardzkiej. Średnie ceny w poniedziałek, 10 sierpnia, wynosiły za żyto 270 zł za tonę, natomiast za pszenicę – od 400 do 480 zł.

W Provimi Rolimpex S.A. w Łobzie poniedziałkowe ceny za pszenicę paszową wynosiły – 420 zł za tonę, za jęczmień – 330 zł, pszenżyto – 320 zł a za żyto – 280 zł. W przypadku Provimi rolnicy muszą umawiać się indywidualnie na dostawę zboża do firmy.

## Strajk

W miniony czwartek w Koszalinie spotkali się producenci zbóż na zaproszenie Zachodniopomorskiej

Izby Rolniczej. Wówczas został powołany komitet protestacyjny, utworzony przez związki zawodowe, stowarzyszenie dzierżawców i związek pracodawców rolnych oraz izbę rolniczą. Wszystko przez zaniżone, zdaniem rolników, ceny zbóż.

Zawiązał się komitet protestacyjny, wczoraj, we wtorek, miała zapadnąć decyzja, jaką formę przyjmie strajk rolników.

– Analiza cen na giełdach nie wskazuje na to, aby ceny za zboża miały być tak niskie. Stoisław wykorzystuje sytuację, że w tej chwili jest spiętrzenie prac. Na podstawie sygnałów od tej firmy, mniejsze firmy powiatowe, również zaniżają ceny, wykorzystując z kolei sytuację, że wielu rolników nie ma odpowiedniej powierzchni magazynowej i musi sprzedać zboże. Firmy skupujące zboże, wykorzystują więc maksymalnie sytuację. Dlatego będzie strajk generalny. O formie zadecydują: NSZZ RI Solidarność, Samoobrona, Związek Kółek i Organizacji Rolniczych, Związek Dzierżawców i Pracodawców Rolnych. To będzie protest, który wstrząśnie politykami – powiedział nam członek Zarządu Izby Rolniczej Julian Sierpiński, rolnik z Łobza.

Jak wy tłumaczył J. Sierpiński w Polsce są dwie opcje – z jednej strony jest stowarzyszenie firm, skupujących zboże i mających inne analizy, zdecydowanie różnie od analiz przeprowadzanych przez Krajową Federację Producentów Zbóż. Firmy skupujące uważają, że w tym roku rolnicy wyprodukowali 27-28 milionów ton zboża, sami rolnicy twierdzą, że 25 milionów ton.

Firmy skupujące twierdzą, że w Polsce w tym roku są bardzo dobre zbiory. Rolnicy zgadzają się, ale w kwestii zbiorów jedynie na terenie naszego województwa, gdzie pogo-

da nie wpłynęła na nas zasiewy. Ich zdaniem im bardziej na wschód i południe, tym zbiory są gorsze.

– Firmy skupujące obniżają ceny i podają do publicznej wiadomości informacje niezgodne z prawdą. W tym kraju ceny ustalane są na podstawie opinii telewizyjnej. To są ceny medialne, a nie rzeczywiste, wynikające z obrotu światowego. Żadna firma nie konsultuje cen z giełd w Hamburgu czy Chicago, ceny u nas wyznaczone są spadkowo.

Gdybym miał takie dopłaty, jak ma farmer w Niemczech, mógłbym sprzedać pszenicę nawet za 300 zł za tonę. On dostaje 2.400 zł do hektara, w Polsce – 680 zł. Dlatego ceny poniżej 500 zł generują straty dla rolników. Dla tych, którzy mają po 300-400 hektarów, to są ogromne sumy strat. Jeśli w zachodniopomorskim jest 15 tys. tego typu gospodarstw, to przy nich stocznia, to małe piwo. Z rolnictwem powiązanych jest wiele gałęzi przemysłu – straty u rolników, to wzrost bezrobocia w innych gałęziach.

Ceny na rynkach światowych nie spadły aż tak bardzo. Na zachodzie ceny zbóż pilnują również firmy powiązane z rolnictwem np. produkujące maszyny rolnicze. Jeśli rolnicy mają straty, to nie kupią maszyn. Wpływ cen na rynek wystarczy zobrazować w prosty sposób – jeżeli jest 25 milionów ton zboża i rolnicy sprzedadzą je po 500 zł, to nabędą 12,5 miliarda zł, jeśli po 300 zł, to do ich kieszeni trafi 7,5 miliarda zł – o tyle mniej będą mogli wydać na maszyny, nawozy itd. To z kolei może doprowadzić do bankructw firm, które nam sprzedają swoje produkty, a co za tym idzie i do wzrostu bezrobocia. Panom gracjom na rynku wydaje się, że mogą sobie pograć, ale rolnicy to ogromny rynek, ogromna siła siła – dodał Julian Sierpiński.

## Wczym problem?

Ceny zbóż spadają, a nawozów rosą. Ceny za zboże są z roku '92, w tym czasie ceny nawozów wzrosły np. mocznika z około 700 do 1000 zł, saletry z 320 do 780 zł, nawozy potasowe o około 2200 zł.

Produkcja zbóż staje się coraz mniej opłacalna, zważywszy, że koszty produkcji są coraz wyższe, podobnie jak ceny maszyn, ziemi energii itd... Przy równoczesnym spadku cen za zboża – do kieszeni rolników wpływa coraz mniej pieniędzy. Na taki stan rzeczy rolnicy nie chcą się godzić. mmm

Rodzaj zboża	Wilgotność %	Magazyn	Cena netto
Pszenica konsumpcyjna	Do 14,5 proc.	Stoisław	48,00
		Darlowo	46,00
		Bobolice	45,00
Żyto konsumpcyjne	do 14,5 proc.	Stoisław	28,00
		Darlowo	26,00
		Bobolice	25,00
Jęczmień jary do przetwórstwa	do 14,5 proc.	Stoisław	35,00
		Darlowo	33,00
Owies do przetwórstwa	do 14,5 proc.	Stoisław	28,00
		Darlowo	26,00



# Boisko wielofunkcyjne

Jest takie boisko w osiedlu XXX-lecia PRL-u, zwane boiskiem uniwersalnym ze sztuczną nawierzchnią.



Na boisku i wokoło niego ZGK powinien utrzymywać czystość, kosić trawę wokoło boiska i uzupełnić nawierzchnię trawiastą, zamontować toalety przenośne i zamontować ławki stałe. Koszt wszystkich tych działań w tym roku to 28 tys. zł.

Jest połowa sierpnia 2009 r., trawa wokoło boiska może raz była

koszona, pniaków po wyciętych topolach nie usunięto. Nawierzchni trawiastych nie uzupełniono, toalet przenośnych nie ma, ławek stałych – również. Jedno jest pewne – boisko jest czynne i użytkowane przez młodzież, a do późnych godzin wieczornych przez wrzeszczących wyrostków. m

*Wakacje w Prusinowie – kolejne działania*

## Końska frajda w Nowielicach



**Dzięki staraniom sołtys Prusinowa, pani Marii Szafrąskiej, oraz pomocy GDK, w dniu 8 sierpnia br. dzieci z Prusinowa pojechały na wycieczkę do Stadniny Koni w Nowielicach.**

Na miejscu przywitał wszystkich pracownik stadniny, który oprowadził dzieci po stajniach i pokazał konie. Były one bardzo łagodne, dzieci mogły je pogłaskać. Po zwiedzeniu ośrodka jedna grupa dzieci pojechała bryczką, a druga jeździła konno, i

tak na zmianę, więc wszystkie dzieci miały okazję pojeździć konno.

Taka wycieczka to wielka frajda dla tych, którzy wakacje spędzają w domu. Sołtys dziękuje serdecznie członkowi Rady Sołeckiej panu Zdzisławowi Jopkowi oraz pani Grażynie Łęgówik – świetliczance, za pomoc w opiece nad dziećmi w czasie trwania wycieczki. Dziękuje także panu Andrzejowi Leśniowskiemu, prezesowi stadniny, za sprawienie wielkiej frajdy prusinowskim dzieciom. m

*Wakacje w bibliotece*

## Pomimo remontu dzieci czytają

Przez okres wakacji, mimo trwającego remontu w Miejskiej Bibliotece Publicznej, dzieci zawsze miały swój kącik do zabawy. Pod bacznym okiem pani Bożenki Oszuścik lub Ani Burdy mogły zająć się grami planszowymi, oglądaniem ulubionych bajek, ale też czytaniem, i to głośnym,

o przygodach Pippi Langstrump, czy też innych dziecięcych bohaterów. Dlatego też rodzice za naszym pośrednictwem dziękują dyr. Zofii Czasnowicz za okazaną życzliwość, a paniom z Działu Dziecięcego za opiekę i otwarte serca dla miłośników. m





**Przebudzili się, bo wywieziono parowóz**

# Śpią śniąc o potędze, a jak się ockną, larum grają

Z terenu Stałej Wystawy Pomorskich Kolei Wąskotorowych w Gryficach wywieziono jeden parowóz. W prasie lokalnej podniosło się larum, że niby gryficzantom grozi katastrofa, czyli likwidacja Muzeum Kolejnictwa Wąskotorowego w Warszawie. Tak, właśnie tak w Warszawie. To „warszawka” zorganizowała wystawę stałą eksponatów muzealnych w Gryficach. I „warszawka” może zrobić z nią co chce.

Prawda, w obronie wystąpił jako pierwszy poseł Konstanty T. Oświęcimski, później dołączyli inni; radny sejmiku wojewódzkiego, a burmistrz Gryfic zadeklarował nawet gotowość przejęcia gryficką Wystawę przez Gminę Gryfice. Łatwo mówić, trudniej wykonać. Jeśli stała wystawa parowozów, wagonów, pługów odśnieżnych, drezyn itp. ma taką historyczną wartość dla nas i dla gminy czy powiatu, to dlaczego na żadnej rogatce prowadzącej do miasta nie ma o niej informacji. Dlaczego przy wjeździe do Gryfic, tuż przy rondzie, od strony Szczecina, nie ma żadnej tablicy informującej, że taka wystawa z Muzeum Kolejnictwa Wąskotorowego znajduje się na terenie Gryfic. Podobnych informacji nie ma, jeśli do Gryfic zmierzamy z Kołobrzegu. Nie ma jej też na ul. Kościuszki, tuż przy ul. Błonie, przy której wystawa się znajduje. Turysta wjeżdżający na ul. Kościuszki jedynie co widzi, to informację, że na ulicy tej znajduje się komis. Co do tej pory zrobili wydziały promocji i marketingu - gminny i powiatowy - żeby rozpropagować to niby nasze muzeum? Gdzie są foldery mówiące o gminie i jej turystycznych zasobach?

Doskonale pamiętamy, jak w Wydziale Promocji Gminy turysta w 2007 r. zapytał – gdzie i przy jakiej ulicy znajduje się Muzeum Kolei Wąskotorowej. I nikt nie potrafił powiedzieć, jak nazywa się ta ulica. Po co ta pusta gadanina, że to nasz skarb, przynależny wyłącznie nam, że nikt nam zabrać nie może parowozów ani drezyn. Mogą, bo gmina i powiat jednej złotówki nie dołożyły, by powiększyć zbiory, ani żeby utrzymać je w należytym porządku.

Faktem jest jednak, że poseł Oświęcimski dla obecnego zbioru musi znaleźć ratunek. Może nawet



całą wystawę przenieść do Rewala czy do gminy Karnice. Tam właśnie takie muzeum ma rację bytu i nikt by nie powiedział, że „każde muzeum jest niedochodowym przedsięwzięciem”. To gmina Rewal, a nawet gmina Karnice, mają szansę utrzymać i jeszcze zarobić na wystawie starych parowozów, wagonów itp. Bo gminy Gryfice nie było stać przez wiele lat na zamontowanie kierunkowskazu na ul. Kościuszki, który wskazywałby drogę (około 50 metrów) do istniejącego muzeum przy

ul. Błonie 2. Ktoś może powiedzieć, że tablica z informacją o muzeum jest przy ul. Dworcowej. Jasne, jest ukryta za drzewem i torami wąskotorówki, że można ją zobaczyć jadąc ul. Mickiewicza do jej końca. Jednocześnie trzeba dodać, że trasą turystyczną w naszym mieście jest ul. Kościuszki, a na ulicę Dworcową jedzie się wyłącznie do trzech przychodni lekarskich zlokalizowanych w pobliżu.

Inne bzdury, to opowiadanie np. o reaktywacji trasy Gryfice–Rybo-

karty, czy też Gryfice–Brojce. Acóż to za atrakcje są w Rybokartach? Pałac „Ptaszyna” i zabagnione, choć piękne okolone lasem, jezioro? Przecież w nim nawet pływać nie można, a i wypłynięcie łódką jest ryzykowne, bo wody w nim na pół metra a muła na 4 metry. W Brojcach to już w ogóle nie wiadomo o co chodzi – atrakcji turystycznych żadnych z tej miejscowości nie pamiętamy.

Bając sobie można nawet o tym, że drezyną po torach można jeździć, tylko kto tak mówi, zielonego pojęcia nie ma o tym, ile sił trzeba mieć, by drezynę pchać. Dlatego niech gmina Rewal zabiera stałą wystawę kolei wąskotorowych do swojej miejscowości, w końcu na modernizację szlaku turystycznego i Ciuchcię Retro w tym roku otrzymała 15 mln złotych. Będą wiedzieli, jaki projekt napisać, by z Unii Europejskiej dostać pieniądze na utrzymanie muzeum, ale i bez tego sobie poradzą, bo w gminie Rewal wiedzą co robić i zrobić, by turystów do siebie zapraszać, a nie spać przez lata śniąc o turystycznej potędze... m

**Ogłoszenie można nadać emailem: wppp1@wp.pl****(wpłata na konto)**PKO BP Oddział 1 w Łobzie  
72 1020 2847 0000 1502 0067 0927**MOTORYZACJA****Powiat łobeski**

Sprzedam samochód Man F05 242662 90r. Hakowiec 6x2 do długich kontenerów wyposażony w HDS zakabinowy (3,14 Tony, wysokość 8,9 m). Udźwig haka 20 ton, Ładowność 12400 kg. Pojazd zarejestrowany, w ciągłej eksploatacji. Badania UDT. Faktura VAT. Cena 45.000 zł + VAT. Tel. 602 407 385

Sprzedam Ford Fiesta, rok prod. 1995, 1,3 benzyna. Wyposażenie: centralny zamek, radio, hak, imobilizer, alarm, podgrzewana przednia i tylna szyba, przegląd techniczny ważny do kwietnia 2010. Cena do uzgodnienia. Tel. 091 3976353.

**Powiat świdwiński**

Sprzedam Ford Mondeo kombi 1,8 TD 1995r., ABS, klima, el. ster. szyby, 2 air bagi, komplet zimówek, cena 4000 zł do negocjacji. Tel. 094 3654506, 518797424.

**USŁUGI****Powiat łobeski**

**Tłumacz przysięgły języka niemieckiego; Łobez, ul. Warcisława 2 (os. Ks. Pomorskich). Tel. 091 397 5924, 505-972-167.**

Usługi remontowe, malowanie, szpachlowanie, regipsy, tynki ręczne, adaptacja poddaszy, instalacje elektryczne. Grzegorz Konieczny Tel. 514113710

RTV - serwis : naprawa, TV, wieże, CD, DVD, SAT, piloty i inne, Usługi domowe (Łz +okolicie) i w zakładzie (rtv), Łobez, Cicha 3, k/zoz, B. Micek Tel. 091 3974127& 604845753, pon - so.

**Region**

**Wypożyczalnia przyczepok. Łobez. Tel. 503 560 756.**

Dywanopranie, sprzątanie biur i mieszkań, pranie tapicerek samochodowej (osobowe, busy, ciężarówki, tiry). Tel. 604 373 143.

Czyszczenie pościeli wełnianej łaboliną. Tel. 0 604 373 143.

**PRACA****Region**

Nowo powstały hotel w Dźwirzynie zatrudni na stałe fryzjerów damsko-męskich. Tel. 696020654.

**MIESZKANIA****Powiat łobeski**

Sprzedam mieszkanie własnościowe o pow. 54 mkw, ogrzewanie niezależne, stan dobry, niski czynsz, Łobez ul. H. Sawickiej. Cena do uzgodnienia. Tel. 669838921 lub 669763551

Tanio sprzedam mieszkanie własnościowe na wsi w bloku na I piętrze 3 pokojowe, beczynszowe z własnym centralnym ogrzewaniem, 6 km od Łobza. Tel. 693378531

Sprzedam mieszkanie własnościowe w centrum Łobza, w bloku, I piętro, pow. 38,5 mkw. Tel. 606227270, 0913975164

Sprzedam mieszkanie nad bankiem w Łobzie, 3 pokoje. Tel. 783 102 900.

Sprzedam mieszkanie spółdzielcze własnościowe 48 mkw. w centrum Łobza. Tel. 663 644 388.

Sprzedam mieszkanie własnościowe w centrum Łobza o pow. 53 mkw, III piętro, WC, balkon, gaz ziemny. Kuchnia pod zabudowę – w cenie mieszkania. Tel. 600590201.

Sprzedam mieszkanie w Radowie Małym 80 mkw, 4 pokoje, III piętro. Tel. 669 516 287

Sprzedam mieszkanie własnościowe w Resku, osiedle Wichrowe Wzgórze. Parter, 69,6 mkw., 3-pokojowe, gaz, niski czynsz 57 zł/mc. Tel. 502 079 240.

**Powiat gryficki**

Mieszkanie w Gdańsku 30 mkw w starym budownictwie zamienię na mieszkanie dwupokojowe z łazienką w Gryficach. Tel. 504 879 533

DO WYNAJĘCIA: mieszkanie 2 pokojowe z aneksem kuchennym, po remoncie, nowe wyposażenie, internet, SAT w miejscowości WLEWO tel 691357661(wieczorem)

DO WYNAJĘCIA: mieszkanie 1 pokojowe z aneksem kuch. ennym, po remoncie, nowe wyposażenie, internet, SAT w miejscowości WLEWO tel 691357661(wieczorem)

Sprzedam 3-pokojowe mieszkanie o pow. 70 mkw., z balkonem, w Gryficach przy parku. Cena 215 tys. Tel. 601152110.

**ROLNICTWO**

**Usługi agrotechniczne i załadunkowe, orka, koszenie, poplony. Tel. 503 176 331.**

**INNE****Powiat łobeski**

Sprzedam drewno opałowe, suche, sosnowe, odpad poprodukcyjny w postaci klepek długości 20-40 cm. Tel. 727-666-385.

**Sprzedaż drewna kominkowego, transport. Tel. 509 930 161.**

Zespół muzyczny na wesela. Tel. 604221339.

Domowe przedszkole „Klubik Brzdąca” zaprasza dzieci. Tel. 604 221 339.

Sprzedam pompy c.o. W bardzo dobrym stanie. Tel. 504138640

Tanio sprzedam ciuszki dziecięce 0-12 mcy. Do obejrzenia w Radowie Małym. Tel. 508 591 529.

Sprzedam biurko o wym. 120 cm x 70cm, 100cm x 50cm, 2 ławy. Tel. 508 591 529.

**Powiat gryficki**

**Przyjmę gruz, szlakę, darń, ziemię (teren powiatu gryfickiego), tel. 501234596.**

Oddam gratis rower górski w dobrym stanie dla dziecka w Gryficach. Tel. 793 985 234.

**Region**

**Powierzchnia reklamowa do wynajęcia przy szosie nr 102 Łędzin – Trzebiatów. Tel. 601-50-30-50.**

**Góry, Kotlina Kłodzka, masyw Śnieżnika. www.ilovepoland.pl – Orle Gniazdo. Noclegi w pok. Wieloosobowych od 18 zł, apartament 150 zł. Wyżywienie. Zamówienia i rezerwacje tel. 074 8130236, 602 452 574.**

Do wynajęcia lokal w pasażu handlowym w centrum Nowogardu. Niskie ceny. Kontakt tel. 601472947

Wystrój sal weselnych balonami i nie tylko. Tel. 503 045 960.

**Reklama w gazecie tel. 0504 042 532**

**NIERUCHOMOŚCI****Powiat łobeski**

Sprzedam dom jednorodzinny w Łobzie pow. 115 mkw, 5 pokoi, garderoba, garaż, ogródek, spokojna dzielnica. Tel. 695146910.

Sprzedam działkę pod zabudowę w Łobzie. Proszę dzwonić po godz. 17. Tel. 517 381 678.

Dwie działki rekreacyjne po 30 arów w malowniczym zagajniku z domkami drewnianymi w uroczej i cichej osadzie koło Starej Dobrzycy sprzedam. Cena działki 30 tys. zł. Tel. 091 3952188

Kupię dom na wsi, może być do remontu. Tel. 783 102 900.

Wynajmę lub sprzedam dom w Łobzie ul. Przechodnia 5. Tel. 792 140 557.

Sprzedam w Węgorzynie dwie działki budowlane po 916 mkw. Razem lub osobno przy ul. Kopernika. Media przy działkach. Tel. 502 079 240.

**Powiat drawski**

Okazja – sprzedam 2 lub 3 działki budowlane – jedna 21 ar, dwie po 32 ary. Światło, woda, gaz przez drogę, na trasie Drawsko-Łobez, 5 km od Drawska przy hydroforni w Zagózdzie. Tel. 696 972 337.

**Region**

Do wynajęcia lokal około 300 mkw w centrum Nowogardu, w tej chwili mieści się tam pasaż handlowy. Tel. 601472947

Sprzedam 3 działki budowlane, jedna 21 ar, dwie po 32 ary, media, 5 km od Drawska (Zagózd) przy hydroforni, trasa Drawsko – Łobez. Tel. 696972337

**ROLNICTWO****Powiat łobeski**

Przyczepa rolnicza wywrotka D-35, ładowność 3,5 tony, niska na kołach 10/15 (uszkodzony wywrot). Faktura VAT. Cena 2500 zł. Tel. 602 407 385

**Kupujemy**

pszenicę paszową i konsumpcyjną, pszenżyto, jęczmień, żyto, kukurydzę, rzepak, łubin, owies. **Sami odbieramy. konkurencyjne ceny. szybka płatność.**

**Bohnhorst Interhandel Sp. z o.o. Tel. (91) 43 57 720, (91) 43 141 43.**





Organizatorzy:



Łobeski  
Klub  
Biegacza  
Trucht



Ognisko TKKF  
"Błyskawica"  
w Łobzie

# Bieg o Puchar Prezesa TKKF

23 sierpnia 2009 r.

Start godzina 11:00 ul. Wybickiego  
Dystans 12 km, meta na Stadionie Miejskim

Sponsorzy:



Gmina Łobez



Patroni medialni: Kurier Szczeciński, Tygodnik Łobeski, Nowy Tygodnik Łobeski

## KUPON OGŁOSZEŃ DROBNYCH

1																				
2																				
3																				
4																				
5																				
6																				
7																				
8																				
9																				

### RUBRYKI

- NIERUCHOMOŚCI
- MIESZKANIA
- MOTORYZACJA
- INNE
- PRACA
- NAUKA

Cena linijki ogłoszenia:

- druk zwykły.....1 zł
- druk **pogrubiony**...1,50 zł

### USŁUGI

Cena linijki ogłoszenia:

- druk zwykły.....2 zł + VAT
- druk **pogrubiony**...2,50 zł + VAT

Zlecający.....

Adres.....

Liczba linii..... Cena.....Ilość emisji.....Cena łączna.....Data pierwszej emisji.....

właściwe zaznaczyć

Wypełniony kupon można złożyć i opłacić w jednej z redakcji:

**Gazeta Gryficka**, 72-300 Gryfice, ul. Wałowa 8/7, - tel. (091) 384 71 53

**Tygodnik Łobeski**, 73-150 Łobez, ul. Słowackiego 6, - tel. (091) 39 73 730

**Lub przesłać z dowodem wpłaty na Konto: PKO Bank Polski Oddział 1 w Łobzie 72 1020 2847 0000 1502 0067 0927**



# Relaks z butelką

**(REGION).** Sezon urlopowy w pełni a upalne dni zachęcają do kąpieli. Te niestety dość często kończą się tragicznie. Tylko od początku roku w naszym województwie utonęły 42 osoby, a w czerwcu i lipcu aż 25 osób. Dla porównania w ciągu całego ubiegłego roku śmierć w wodzie poniosło 49 osób.

Najwięcej, bo 17 osób, utonęło w jeziorach. Nad morzem natomiast – 14 osób, a w rzekach – 8 osób.

Najczęściej do tragedii dochodzi po wypitym alkoholu, lekceważeniu obowiązujących przepisów i korzystaniu z wody w miejscach niestrzeżonych. Niestety alkohol króluje bardzo często m.in. podczas spływów kajakowych.

Można się o tym przekonać nie tylko naocznie na przystaniach kajakowych, biwakach, ale i obserwując kajakarzy podczas spływów. O tym ile alkoholu wypijają miłośnicy spływów można się też przekonać przeglądając strony internetowe i wpisując na nich. Oczywiście nie dotyczy to wszystkich miłośników spływów kajakowych.

„Jako, że chłanie zaczęło się już przedpołudniem w kajaku, to przy ognisku wytrzymałem tylko najtwardsi, a mięczaki zazwyczaj nie mogli nawet prosto usiedzieć przy ognisku i wyrzuciły się na krzesła. Pierwszego wieczora nie ominął nas pierwszaków również chrzest, po którym od uderzeń wiołem mam dzisiaj olbrzymie sińce na dupie. Inni z kolei woleli uciekać przez okno szkoły, w której mieszkaliśmy, aby uniknąć tej jakże miłej ceremonii.

Drugi etap następnego dnia już

dość lightowy i przyjemny i załoga (...) szybko postanowiła zgubić pozostałe załogi i wypracować sobie prawie godzinną przewagę.

Również tego dnia, za wyjątkiem (...) od samego rana panowało ochlejstwo, które bardzo godnie było kontynuowane pod sklepem (...).”

Inny wpis: „Szybko zostajemy ustawieni w szyku bojowym i nastroszenie trudnościami trasy. Postanawiam to olać. Piję... Pojawia się szybko stan baśniowy:) W efekcie wsiedam do kajaka w stanie ostrym. Dzięki temu czuję, że wycieczka będzie łatwa. Razem z (...) bez problemów trafiamy między dwa przęsła pierwszego mostu i jesteśmy pewni, że najgorsze za nami....

Pijemy... przechwycamy spirytos smaku cytrynowym i pijemy dalej. Mam ostro namieszane w głowie, gdy zaczynają się schody. Ciągłe przeszkody. Jest naprawdę ciężko. W końcu po krótkiej dyskusji postanawiamy z (...) dla jaja po raz pierwszy zatopić kajak. Woda jest przyjemnie ciepła a podpływanie kraulem pod prąd, dostarcza nieporównywalnych wrażeń. Tunel areodynamiczny:)

Wyjazd pod znakiem skoków. Niestety na rzece nietrafił. Ładujemy w wodzie jeszcze raz razem i jeszcze 2 razy samotnie. Boli... więc piję żeby usmierzyć ból (...) Wieczorem integracja. Czyli piję dalej....,

Picie alkoholu na przystaniach jest dozwolone, podobnie jak na biwakach przed rozpoczęciem spływu kajakowego. Nie ma żadnych przepisów ograniczających spożywanie alkoholu. Rady zezwalają na spożywanie alkoholu na przystaniach.



Nie ma też zakazu spożywania alkoholu na plażach nad jeziorami. Każdy kto pije, odpowiada sam za siebie. Nie wolno spożywać alkoholu w przypadku korzystania z motorówek, jachtów itp. Mimo liberalnego pod tym kątem prawa, w tym roku w powiecie łobeskim nie doszło jeszcze do żadnego wypadku śmiertelnego na wodzie. Oby tak nadal zostało.

Policja przestrzega jednak, że równie groźne są podtopienia, do których może dojść podczas zabawy w wodzie. Dlatego rodzice, bądź opiekunowie powinni zwracać szczególną uwagę na bawiące się dzieci, tym bardziej, że w miejscach, gdzie nie ma ratownika, to oni ponoszą pełną odpowiedzialność za bawiące się dzieci. Zwykłe zachłyśnięcie wodą, może doprowadzić do paraliżu, uszkodzenia mózgu, a nawet śmierci. Dlatego nie należy

bawić się w tzw. podtapianie innych osób korzystających z wody, spychanie do wody z pomostów, materacy. Szczególną uwagę należy zwracać na skoki do wody – tak niebezpieczne i kończące się często śmiercią lub kalectwem. Warto o tym pamiętać, tym bardziej, że na terenie powiatu łobeskiego nie ma ani jednego ratownika na plażach ani w ośrodkach wypoczynkowych.

Z danych policyjnych wynika, że najczęstszą przyczyną wypadków śmiertelnych nad wodą obok nierozwagi jest alkohol. Niemal co druga dorosła osoba topiąca się jest nietrzeźwa, dlatego pozostaje tylko apelować o rozsądek tym bardziej, że alkohol zaburza ocenę własnych możliwości pływackich, skłania do brawury, zwiększa prawdopodobieństwo szoku termicznego i osłabia organizm. mm

## Czy to możliwe aby w XXI wieku w środku Europy było państwo w którym...

1. Jedzie się samochodem z Niechorza do Rewala 1 godzinę (lipiec 09.)

2. Jedzie się z Gryfic na Wybrzeże rewalskie drogą przypominającą od Cerkwicy krajobraz księżycowy.

3. Gdzie przez 20 lat nie zrobiono nic aby poprzez dobre drogi przyciągnąć nad morze turystów z EU.

Tak, jest takie państwo! A w tym państwie jest powiat gryficki.

Zapraszam sprawdzić, ale na własne ryzyko!

Na podobny temat w sierpniu 2008 roku pisałem:

Zachodzi pytanie, czy konieczna jest taka pompacyjna oprawa otwarcia nie tylko mostów, ale też innych obiektów, tak jak to czyniono w PRL-u?

Zapóźnienia w odrabianiu założeń w zakresie urządzania infrastruktury komunalnej, komunikacyjnej itp. winny być realizowane dyskretnie, bez rozgłosu, niejako z zażnowaniem, a odbiór robót winien dokonywać organ uprawniony prawem budowlanym. Władza centralna, wojewódzka, powiatowa czy gminna

winna pilnie wsluchiwać się w głos ludu.

Oto w Puławach w Pubie przy piwie Felek mówi do Franka,

- Słuchaj k...wa, most nam na Wiśle zrobili!

To będzie najwyższa nagroda dla władz, kiedy lud oddolnie zacznie dostrzegać jej starania o poprawienie bytu lokalnej społeczności.

Nie może być tak, że robotnik grzebnie łopatą, a walec to wyrówna i już jest okazja do fety na koszt podatników. Trzeba nam,

społeczeństwu, iść tropem skąpego, chudego Szkota, który nie kupi nowego grzebyka do włosów, dopóki w starym ostatni ząb mu nie wypadnie.

Wtedy to w RP znacznie działają się dobrze.

P.S.

Jakoś mi się tak wydaje, że od pokropku nikomu nigdy przedtem i teraz bezpieczeństwa nie przybyło, a raczej ubyło, jak nie z budżetu, to z kieszeni prywatnej.

Jan Ciosek, Gryfice.



# Żmija na spacerze

Lato, to sprzyjający czas na spacery po lesie i łąkach. Niektórzy lubią spacerować boso, a przecież za taką frajdę czasami można ponieść wysoką cenę. Nie powinno się zapominać, że w lasach i na łąkach żyją żmije zygzakowate, które czując się zagrożone, mogą ukąsić człowieka. Ukąszenie rzadko bywa śmiertelne, z pewnością jednak jest bolesne.

Żmije łatwo pomylić z innymi węzami występującymi w Polsce. Można ją odróżnić od niejadowitych węży przede wszystkim dzięki pionowej źrenicy – pozostałe mają źrenice okrągłe. Na grzbiecie żmii występuje zygzak tzw. „wstęga kainowa” o barwie ciemniejszej od podstawowej, przy żmijach czarnych czasami jest on niewidoczny. Od zaskrońca odróżnia ją brak żółtych plamek tuż za głową. Głowa ma zarys sercowaty lub jak to woli trójkątny. Szyja jest przewężona i elastyczna.

Żmije występują w różnych barwach: brązowym, srebrzystoszarym, żółtawym, oliwkowozielonym, niebieskoszarym, pomarańczowym, czerwono-brązowym lub miedziano-czerwonym. Czasami żmije występujące na naszym terenie nazywa się „miedzianką” oraz „ruda żmija” a te nazwy potocznie używane są również na określenie gniewosza, brązowej odmiany padalca, a nawet węży Eskulapa.

Żmije najczęściej można spotkać na: obrzeżach lasów, podmokłych łąkach, polanach leśnych. Szczególną ostrożność należy zachować, podczas wędrówek po nasłonecznionych leśnych polanach i przecinkach, gdzie żmije lubią się wygrzewać. Żmije można też spotkać na odsłoniętych pagórkach, na łąkach – szczególnie pod pokosami, na składkach drewna. Jej ulubione kryjówki to także nory, rumowiska skalne, przestrzenie między korzeniami drzew, stosy kamieni. Żmije lubią przebywać także na terenach podmokłych lasów z polanami porośniętymi mchem torfowym, bagnem, oraz

borówki bagnicy. Spotykane są także przy przecinkach leśnych porośniętych malinami i innymi krzewami. Żmija zygzakowata dość dużo pije. Z tego powodu osiedla się w sąsiedztwie stojących wód. Pływa dobrze, ale unika kąpiele.

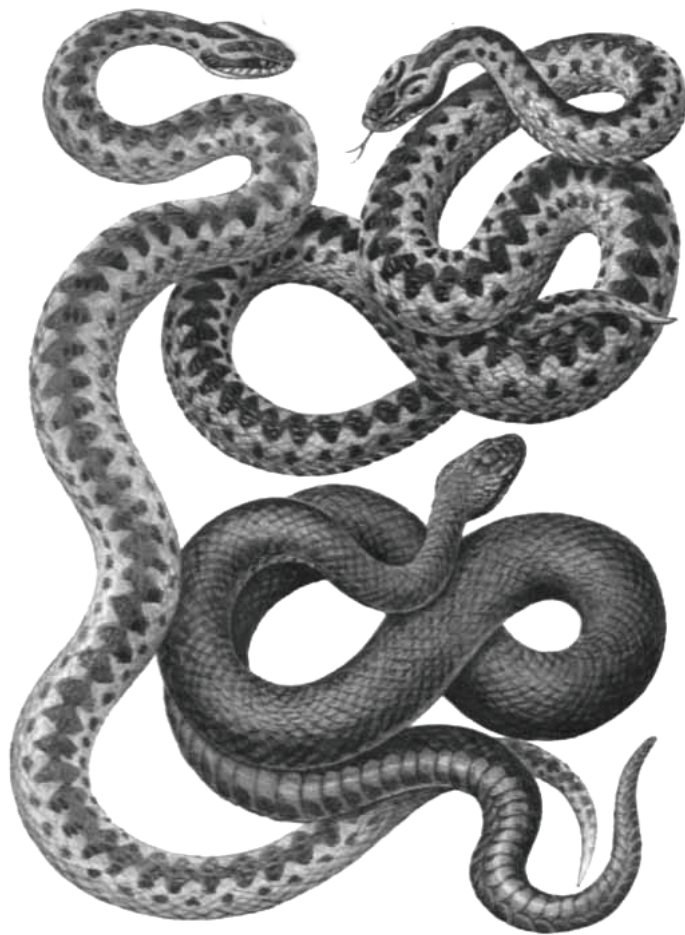
Żmije nigdy nie atakują aktywnie człowieka i mogą być niebezpieczne tylko w przypadku bezpośredniego zetknięcia – w obronie własnej. Z reguły ucieka przed ludźmi, choć czasem, po chłodnej nocy może być odrośnięta i nie reagować ucieczką. Kiedy żmije zaskoczymy, może być niezadowolona i zacząć syczeć, to dla nas poważne ostrzeżenie. Jeśli żmija poczuje się zagrożona, będzie przez człowieka atakowana, osaczana – może ukąsić. Podobnie się zachowa, jeśli niechcący ją nadepnemy, lub na niej usiadziemy.

Żmii nie należy dotykać, wystarczy ją zostawić w spokoju, tym bardziej, że w Polsce wszystkie gady objęte są ochroną. Wystarczy powoli i bez paniki wycofać się, nie zbliżać się do niej zbyt blisko, w szczególności, gdy jest zwinięta w kłębek, to znak, że jest gotowa do ataku.

Do lasu najlepiej zakładać buty za kostkę, bądź gumowce. Żmija bowiem najczęściej atakuje w takich wypadkach na wysokości kostki.

Jad żmii jest dość silny, jednakże jednorazowa porcja jest stosunkowo niewielka, z tego względu ukąszenie żmii stosunkowo rzadko powoduje śmierć dorosłego człowieka. Jest natomiast bardzo niebezpieczne dla dzieci.

Po ukąszeniu żmii najpierw widoczne są dwie czerwone plamki w



odległości 5-10 mm – to ślady po zębach jadowych, następnie ciało w miejscu ukąszenia puchnie, podobnie wężył chłonne. Pojawiają się nudności, pobudzenie, ból głowy, mogą wymioty, biegunka, obrzęk języka i warg, omdlenie. Niekiedy może wystąpić zniszczenie tkanek, niewydolność nerek, zaburzenia krzepliwości czy niewydolność oddechu. Reakcja na jad żmii zależy nie tylko od masy ciała, ale też od ogólnego stanu zdrowia człowieka. Sama porcja jadu też może być różna, może się nawet zdarzyć, że żmija wcale nie wprowadzi jadu i wykona tzw. suche ukąszenie.

Nie powinno się stosować domowych sposobów ludowego leczenia, bądź podejrzanych w filmach typu: przypalania, nacinania, wysy-

sania jadu, metody te tylko pogarszają złą sytuację i sprawiają dodatkowy ból. Do czasu podania surowicy powinno się natomiast zadbać o to, aby osoba ukąszona wykonywała jak najmniej ruchu. Jeśli taka osoba jest sama np. w lesie, powinna spokojnie i bez paniki dostać się na pogotowie. Powolny i spokojny spacer jest zdecydowanie bezpieczniejszy niż bieg w panice – jad nie dostaje się tak szybko do krwiobiegu. Nie wolno też podawać alkoholu – ten bowiem rozrzedza krew i potęguje działanie truciźny. Jedyne więc co możemy zrobić, to wezwać pogotowie lub natychmiast przetransportować osobę do szpitala w celu podania surowicy; tę należy podać przed upływem 24 godzin od ukąszenia. op

## Promocyjna oferta letnia

BANEREK REKLAMOWY  
NA STRONIE  
INTERNETOWEJ GAZETY

Ważna do ostatniego dnia lata

tel. 091 39 73 730

## Drukarnia w zasięgu ręki

HIT SEZONU NADRUKI  
NA KOPERTY

Tel. 091 39 73 730



# Niebezpieczne zabawki

**(REGION).** Jakież było zdziwienie mieszkanki jednej z miejscowości naszego regionu, gdy ugryzła jabłko zerwane ze swojej jabłoni. Pod zębami wyczuła coś twardego. Gdy przyjrzała się bliżej, okazało się, że to... śrut. Na policję co rusz wpływają zgłoszenia, że ktoś strzela z wiatrówki. Zgodnie z prawem na wiatrówkę nie trzeba zezwolenia, ale czy wszystko wolno?

Zgodnie z Ustawą o broni i amunicji, wszystkie wiatrówki (zarówno z lufą gwintowaną, jak i z lufą

gładką) o energii pocisku poniżej 17J (dżuli), dostępne są w Polsce. Również samo posiadanie wia-



śrut znaleziony w jabłku

trówki o energii poniżej 17J nie wiąże się z żadnymi konsekwencjami prawnymi, o ile nie będziemy używali jej w niedozwolonym celu. Sklepy informują na swoich stronach a producenci na instrukcjach, że zalecają rozsądek w transportowaniu wiatrówek i wyborze miejsc do strzelania, a także o tym, że nie każ-



wiatrówki. Nowe wiatrówki można już kupić w cenie około 100 zł, używane na bazarach nawet za kilkadziesiąt zł. Kwota zakupu jest niewielka, a frajda dla dzieci i młodzieży spora, tym bardziej, gdy dostają wiatrówkę do ręki i mogą rozbić nią to, co chcą. A co robią? Strzelają nie tylko do jabłek, ale i do ptaków i zwierząt, często przy aprobacie dorosłych – wszak ruchomy cel, jest o wiele atrakcyjniejszy. Za samo posiadanie wiatrówki nie grozi żadna kara, odpowiedzialność i tak spoczywa na rodzicach, a odpowiadać mogą np. za zniszczenie mienia, gdy celem stają się okna, drzwi, samochody... Można również zapłacić za znęcanie się nad zwierzętami oraz za spowodowanie uszczerbku na zdrowiu, bądź spowodowanie kalectwa u ludzi - nie trudno bowiem spowodować utratę oka np. Jak się dowiedzieliśmy, pomysłowość w wyglądzie śrutu nie zna granic, niektóre są ostro zakończone, aby łatwiej wbijać się w cel – np. w tkanki miękkie ciała. Sympatyków strzelania jest bardzo dużo, choć fala największego szaleństwa na wiatrówki już powoli mija.

Warto jednak pochylić się nad zagadnieniem, skoro wiatrówki są ogólnodostępne, nie są traktowane jako broń i nie ma znaczących ograniczeń prawnych przy ich korzystaniu. Może warto, wzorem zorganizowanych grup strzeleckich, zacząć tworzyć bądź zachęcić do tworzenia grup miłośników wiatrówek, zorganizować, bądź wyznaczyć miejsce do strzelania, zawody, nagrody.

Oczywiście nic nie zrobi się bez ludzi, którzy zechcieliby zorganizować zawody i zapanować nad tym wszystkim. Wszystko jest do zrobienia, wystarczy tylko chcieć pochylić się nad problemem, skoro wiatrówki, to zabawki, a że niebezpieczne? Póki nie dojdzie do tragedii, nikt o tym nie myśli. mm

## Wyrok

Sąd Rejonowy w Gryficach po rozpoznaniu w dniu 15 lipca 2009 r. sprawy

### Sylwestra Andrzeja Golańskiego

s. Feliksa ur. 18.11.1975 r., sygn. Akt IIK 729/09 wymierzył mu karę 10 miesięcy ograniczenia wolności z obowiązkiem wykonania nieodpłatnej kontrolowanej pracy na cele społeczne w wymiarze 30 godzin miesięcznie, wskazanej przez Zakład Gospodarki Komunalnej w Gryficach;

orzekł zakaz prowadzenia wszelkich pojazdów mechanicznych i rowerowych w ruchu lądowym na okres 3 lat;

zasądził świadczenie pieniężne w kwocie 300 zł na rzecz Fundacji Osób Pomocy Poszkodowanym w Wypadkach Komunikacyjnych Mielno – Unieście;

orzekł podanie wyroku do publicznej wiadomości poprzez opublikowanie w gazecie „Gazeta Gryficka”, z czyn z art. 178a par. 2kk, polegający na tym, że w dniu 14 maja 2009 r. w Gryficach, na ul. Niepodległości, po drodze publicznej kierował rowerem znajdując się w stanie nietrzeźwości, posiadając w wydychanym powietrzu alkohol dający do stężenia 0,85 mg/dm sześć.

dy z przychylnością odnosi się do tego hobby i widok osoby z wiatrówką może wzbudzać u niektórych niepokój i zdenerwowanie. Informują również, że należy korzystać z nich przy osobach dorosłych i z zachowaniem zasad bezpieczeństwa.

Nie informują jednak o tym, że wiatrówki nie są niegroźne, bo przecież śrut wystrzelony z bliskiej odległości może uszkodzić nawet drewniane drzwi. Obecnie wiatrówki w Polsce posiada kilka milionów osób, z tego względu, że wiatrówki poniżej 17J traktowane są jako zabawki. Nie są nigdzie rejestrowane i tak naprawdę nie wiadomo kto je posiada. Nie ma żadnych ograniczeń wiekowych, ani terytorialnych, na których można używać



# Spotkanie na obozie

Policjanci Komendy Powiatowej Policji w Gryficach w ramach prowadzonej akcji „Bezpieczne wakacje” tym razem odwiedzili dzieci przebywające na obozie w Pobierowie.

Spotkanie z policjantami odbyło się na jednym z obozów wypoczynkowych w Pobierowie, gdzie przebywały dzieci i młodzież w wieku 10-17 lat, z okolic Legnicy i Wrocławia.

Celem spotkania było nauczenie dzieci, jak bezpiecznie spędzać wakacje nad wodą. Policjanci przypomnieli także obozowiczom zasady związane z ruchem na drogach, bezpieczeństwem w czasie zabawy oraz zachowaniem w przypadku kontaktu z groźnym psem. Ostrzegali przed czyhającymi niebezpieczeństwami,

między innymi przed narkotykami.

W czasie spotkania zorganizowano konkursy. Starsza młodzież odpowiadała na pytania związane z profilaktyką uzależnień. Za prawidłowe odpowiedzi zwycięzcy otrzymywali koszulki i czapki z daszkiem pochodzące z antynarkotykowej akcji policyjnej. Młodsze dzieci za poprawnie udzielane odpowiedzi na zadawane przez funkcjonariuszy pytania otrzymywały nagrody w postaci książeczek edukacyjnych, maskotek oraz zabawek do wody. Na zakończenie spotkania policjanci poczęstowali dzieci słodyczkami. Obozowicze podziękowali policjantom za spotkanie gromkimi brawami.

*Mł. asp. Edyta Klepczyńska*



# Ślubowanie nowych strażaków

Po karkołomnych procedurach rekrutacyjnych, Komenda Powiatowa Państwowej Straży Pożarnej w Gryficach, z dniem 1. sierpnia 2009 r., przyjęła trzech funkcjonariuszy. We wtorek, w świetlicy Komendy, odbyło się uroczyste ślubowanie nowoprzyjętych strażaków.

Nowi funkcjonariusze PSP: str. Rafał Kalinkiewicz, str. Krzysztof Wrześniński i str. Arkadiusz Wysskar ślubowali na sztandar Komendy Powiatowej Państwowej Straży Pożarnej w Gryficach, powtarzając słowa roty odczytane przez Zastępcę Komendanta Powiatowego PSP w Gryficach mł. bryg. Dariusza Sobczyk. Przyrzekli, że będą dzielnie nieść pomoc potrzebującym i odważnie stawiać czoła nie-



Ślubowanie na sztandar KP PSP w Gryficach

bezpieczeństwom nawet z narażeniem życia.

Jak to bywa w strażackich zwyczajach, nie obyło się bez wody. Po ślubowaniu, na nowych strażaków czekał już zbiornik przeciwpożarowy ustawiony na placu przy komendzie, do którego zostali wrzuceni przez

starszych kolegów. Mokrzy, ale z uśmiechami na twarzach, oficjalnie zostali przyjęci do braci strażackiej.

Życzymy im, by służba drugiemu człowiekowi była dla nich zawsze źródłem osobistej satysfakcji i społecznego uznania.

(R)



Strażak K. Wrześniński wychodzący ze zbiornika ppoż.



Mł. bryg. Dariusz Sobczyk ściska dłoń Rafała Kalinkiewicz



**998 STRAŻ W AKCJI**

**06.08.2009**

Godz. 16:57 Trasa Gryfice – Barkowo; kolizja trzech pojazdów, w której uszkodzona została jedna osoba. W prowadzonych działaniach brały udział dwa zastępy PSP Gryfice.

Godz. 21:39 Węgorzyn - pożar drzewa. W działaniach udział brał zastęp OSP Cerkwica.

**07.06.2009**

Godz. 10:20 Trasa Słudwia – Modlimowo; drzewo na drodze. Usuwał zastęp OSP Płoty.

Godz. 13:09 Gryfice, ul. Wałowa - pomoc dla Policji w otwarciu drzwi do mieszkania. W działaniach brał udział zastęp JRG PSP Gryfice.

Godz. 17:10 Trasa Trzebusz – Mrzeżyno; wypadek samochodowy. W zdarzeniu brały udział 3 pojazdy. Poszkodowane zostało 11 miesięczne dziecko, które zostało zabrane do gryfickiego szpitala. W działaniach brał udział zastęp z OSP Mrzeżyno.

Godz. 21:50 Trasa Trzebiatów – Cerkwica; pożar śmieci w pobliżu lasu. Palily się m.in. butelki plastikowe, styropian, eternit. Pożar gasił zastęp OSP Trzebiatów.

Godz. 22:20 Brojce - pożar bałotów ze słomą. Gasił zastęp z OSP Brojce.

**09.08.2009**

Godz. 21:16 Gryfice - pożar śmieci. Gasily dwa zastępy JRG Gryfice.

**TECHNIKA OKIENNA**  
**Selmout** P.P.H.U.  
 Mariusz Żurek Sp. z o.o.

REHAU QUALITY OKNA DESIGN

TWÓJ PRODUCENT:  
**OKIEN I DRZWI PCV**  
**RZĘSKOWO 1A, 72-300 Gryfice**  
 tel. (091) 384 56 15

**SALON I WYPOŻYCZALNIA**  
*Sukien Ślubnych*

Zapraszamy do nowo otwartego salonu  
 przy ul. 700 lecia 6 w Nowogardzie (vis a vis Netto)

Do każdej wypożyczonej sukni - wypożyczenie WELONU GRATIS

Drobna rola na scenie	Linijka wiersza	Nad nią Goleńców	Wielka pustynia w Azji	Podarunek, prezent	W portfelu Włocha	Ryba z młoda	7
Królewska fotel	Udający kogoś				Wymaga dowodu	Cześć fraka	
	6			14	Namiot Indiańska	23	18
			Wyrób masarza				
			Splaw rzeczny			20	
Niebieski kamień szlachetny					Czerwony kwiat w polu	Plecioni z wikliny	Podobny do elipsy
12							
Kotara, stora	Przy bucie jeźdźca	Damska na drobniaki	19	Silne uczucia	Miasto i półwysep w Chinach	5	
	11						
						Malowane szminką	Obsada placówki
				8			1
Kierownictwo potocznie	Najcięższy metal	2			Broń Wilhelma Tella	15	
			Gatunek		Otula zimą szyję		
					Metropolia z Koloseum		
13							
Postać z westernu	Model ford					Czarny ptak	Obszar niskiego ciśnienia
	3						
					Zgromadzenie mnichów		22
21							
Zjazd wiedz	Leżą blisko granicy			4		17	Wachlarz japoński
					Zabieg leczniczy lub kosmetyczny		16

Litery z pól ponumerowanych od 1 do 23 tworzą rozwiązanie - aforyzm Władysława Grzeszczyka.

1	2	3	4	5	6	7	8	9	10	11	12	13	14	15	16	17	18	19	20	21	22	23

**NAGRODA**  
*Miesięczna prenumerata „Gazety Gryfickiej”*

**Dyżury w redakcji:**  
 Gryfice, ul. Wałowa 8/7  
**Poniedziałki, wtorki i środy**  
**w godz 13.00-15.00**  
*(wejście od strony muru obronnego).*  
**Tel. interwencyjny: 694-089-733**



**ZAPROSZENIE**  
**NA OBCHODY 89 ROCZNICY**  
**BITWY WARSZAWSKIEJ**  
**CUDU NAD WISŁĄ**

- 15 sierpnia 2009 r.  
 Godz. 10.30  
 - rozpoczęcie uroczystości pod Głazem Marszałka w Gryficach, (oryginalnym hymnem I Brygady z 1918 r.)  
 Godz. 10.35  
 - wprowadzenie historyczne o bitwie warszawskiej i jej roli dla Polski oraz Europy  
 Godz. 10.40  
 - emisja nagrania z oryginalnym głosem Marszałka Józefa Piłsudskiego dla Polskiego Radia z dnia 15 maja 1928 r.  
 Godz. 10.45  
 - relacje osób z otoczenia Naczelnika z okresu wojny z bolszewikami w wykonaniu legionistów Marszałka w strojach z epoki,  
 Godz. 11.05  
 - przejście ulicami 3 Maja i Mickiewicza na Mszę Świętą,  
 Godz. 11.30  
 Msza Święta Odpustowa – za Ojczyznę w Kościele NMP w Gryficach.  
*W imieniu organizatorów Stowarzyszenie Przyjaciół Gryfic*

**Drukarnia**  
**w zasięgu ręki**  
**HIT SEZONU NADRUKI**  
**NA KOPERTY**  
**Tel. 091 39 73 730**