

„SONORES” - „TALENT ROKU 2010”

Reklama  
w gazecie  
tel. 0504 042 532

Świdwin  
Połczyn Zdrój  
Rąbino  
Brzeźno  
Sławoborze

Dwutygodnik powiatowy

# Więści świdwińskie

GAZETA POWIATOWA Nr 12 (60) Rok 3 26.7.2010 r. Cena 2 zł (w tym 0% VAT) ISSN 1898-1445

PRODUCENT GARAZY

ZHPU „ALICJA”  
86-170 Nowe, ul. Gdańska 26  
tel.058 535-15-96  
tel.601-193-777



# Dowiedz się ile zarabiają nasi radni, burmistrzowie, urzędnicy

## Z pionierskich lat polskiego Świdwina - garść spostrzeżeń



aijp  
ADWOKATURA  
POLSKA

**ADWOKAT ANDRZEJ CZERNIEC**

Informuje o wyznaczeniu siedziby zawodowej:  
Kancelaria Adwokacka ul. Staromiejska 29, Białogard

Infolinia Tel.: 661-070-474

adwokat@czerniec.info www.czerniec.info

Następny numer ukaze się 23 sierpnia br.

# PARALIZATORY

„Odbierz ludziom pierwotny sens słów, a otrzymasz właśnie ten stopień paraliżu psychicznego, którego dziś jesteśmy świadkami. To jest w swej prostocie tak genialne, jak to zrobił Pan Bóg, gdy chciał sparaliżować akcję zbuntowanych ludzi, budujących wieżę Babel: pomieszał im języki” – napisał przed laty Józef Mackiewicz. I dodał: „Słowa mają w komunizmie znaczenie odwrotne albo mają żadnego”.

Łatwo zapominaamy, że powrót do mechanizmów życia publicznego istniejących w czasach PRL-u, oznacza przede wszystkim wykorzystanie słów, jako podstawowego narzędzia nadzoru nad społeczeństwem i najbardziej funkcjonalnego paralizatora.

Komuniści mieli swoje słowa – klucze, pozwalające na zafalszowanie rzeczywistości i narzucenie Polakom semantycznego kłamstwa. „Działalność antysocjalistyczna”, „ekstremizm”, „wrogowie ludu”, „podważanie zasad ustrojowych”, „seanse nienawiści”, „trwałość sojuszy” – należały do określeń, za pomocą których zwalczano każdy objaw nieposłuszeństwa i przejawy wolnej myśli. Używano ich nie tylko w oficjalnej propagandzie, ale również jako norm prawa, definiując przy pomocy wielu tego typu określeń zagrożenia dla partyjnego monopolu. W komunistycznej strategii fałszowania rzeczywistości stosowane były powszechnie, jako kwantyfikatory postaw niewygodnych dla reżimu i etykiety definiujące „wrogów”.

Z tych samych metod korzystał przez lata układ III RP, oparty przecież na ciągłości personalnej i „ideowej” z okresem komunizmu. Miano prekursora przysługuje Adamowi Michnikowi, którego określenia: „polski szowinizm”, „tepy, zoologiczny antykomunizm” „wrodzony antysemityzm”, „rusofobia” i wiele innych, na trwałe zdominowały myślenie tzw. elit, mocno podzieliły polskie społeczeństwo i posłużyły jako wyznacznik wykluczenia lub przynależności do establishmentu III RP. Prowadziły do trwałego naznaczenia przeciwników „historycznego kompromisu”, służąc również jako podstawowe argumenty w dyskusji publicznej.

Były rodzajem semantycznego terroryzmu, stosowanego w obronie interesów grupy sprawującej władzę.

Istotą fałszu, tkwiącego w tych epitetach był fakt, że zachowania moralnie dobre (sprzeciw wobec komunizmu, mówienie prawdy, patriotyzm, pragnienie wolności) przedstawiano w nich jako rzeczy negatywne, nadając im tym samym znaczenie sprzeczne z elementarnymi normami etycznymi. To, co w każdej normalnej

i zdrowej społeczności byłoby wyznacznikiem pożądanym, obywatelskich postaw i stanowiło zasadę budowania dobrego państwa – w III RP zostało sprowadzone do moralnego absurdu, stając się synonimem zagrożenia lub kompromitacji.

Dziwię się zatem, że tak wielu z nas nie chce dziś zrozumieć, że cały przekaz medialny związany z tragedią smoleńską, liczne publikacje dziennikarskie i wypowiedzi polityków z grupy rządzącej korzystają z tych samych mechanizmów fałszerstwa, jakimi posługiwali się komuniści i ich sukcesorzy. Medialna histeria po wypowiedziach Jarosława Kaczyńskiego, rozpetana według wszelkich reguł nagonki z lat PRL-u powinna nam uświadomić, że ten prosty schemat „słów – paralizatorów” jest również dziś wykorzystany w obronie interesów grupy, która na narodowej tragedii chce umocnić i zbudować swoją pozycję. Za tą histerią kryje się intelektualne i moralne niedołęstwo ludzi, którzy liczą, że społeczeństwo uwierzy im tylko dlatego, że najgłośniej krzyczą.

Nie ma dnia, byśmy nie słyszeli zgodnego chóru mędrków oceniających Jarosława Kaczyńskiego i jego partię. Dywaguje się o „błędnej, twardej retoryce”, „powrocie do wojny politycznej”, „fałszywej przemianie”, „zgubnych emocjach”, „pobudzaniu pierwotnych instynktów polskich” itp. Począwszy od towarzyszy Kwaśniewskiego i Oleksego, poprzez polityków Platformy, po dziennikarskich wyrobników i tzw. publicystów, rozbrzmiewa głos ludzi zatroskanych o przyszłość Polski i dobro ugrupowania opozycyjnego.

**Zaatakowane tym jazgotem społeczeństwo ma nabrać przekonania, że samo mówienie o tragedii smoleńskiej jest przejawem politycznego szkodnictwa i awanturnictwa, a domaganie się od grupy rządzącej wyjaśnienia przyczyn tego zdarzenia, urasta do miana działalności sprzecznej z polskim interesem, godzącym w sojusze i idee pojednania.**

Nikt oczywiście nie zapyta propagandowych mędrków: dlaczego stwierdzenie „zachowanie polskiego rządu w sprawie katastrofy smoleńskiej jest w najwyższym stopniu dziwne” – świadczy o „złych emocjach”, na jakiej zasadzie wezwanie, by Bronisław K. nie przenosił krzyża spod Pałacu Prezydenckiego, ma prowadzić do wywołania „totalnej wojny”, dlaczego ocena zachowań grupy rządzącej po tragedii smoleńskiej ma kojarzyć się z „erupcją niebywalej frustracji i nienawiści polityka, który przegrał wybory”?

Nikt nie pyta - dlaczego słowa Kaczyńskiego - „Jeśli Komorowski usu-

nie krzyż, pokaże kim jest” mają nieść więcej złych treści od słów Donalda Tuska z 31 stycznia 2010 roku: „Wolałbym, żeby Kaczyński już nie był prezydentem, bo mi to przeszkadza w rządzeniu”, czy deklaracji Bronisława K. „Póki jest ten prezydent, nie da się dobrze rządzić”? Czy znajdzie się kazuista gotów wyjaśnić: dlaczego wola wyjaśnienia największej tragedii w najnowszej historii Polski ma prowadzić do „wojny”, czemu ma być „błędą strategią” i „eskalować konflikty”? Jaka norma etyczna pozwala uznać, że domaganie się prawdy stwarza zagrożenia dla państwa lub jest przejawem „politycznych obsesji”?

Pytania można mnożyć, bez nadziei na uzyskanie choćby jednej, racjonalnej odpowiedzi.

Bo też nikt takich odpowiedzi nie oczekuje; ani od Bronisława K., z premedytacją wzniecającego spór wokół krzyża, ani od członków tej ekipy – oddających sprawę śmierci polskich obywateli w ręce reżimu wsławionego ludobójstwem i mordami politycznymi. Ci sami moralisci, którzy z takim zapalem tropią wypowiedzi Kaczyńskiego, nie mają cienia odwagi, by ocenić słowa chamów z Platformy, napiętnować aferzystów lub dostrzec prawdę o postaci prezydenta - elekta. Ośmieleni dyspozycją rządzących, ukryci w stadzie gęgaczy, rezonują te same brednie, według normy - „słów – paralizatorów”.

Ten ciasny, ograniczony sposób erystyki, tuszujący nienawiść do wszelkiej odmienności myślenia i różnicy poglądów, cechuje umysłowość tzw. elit III RP.

Każde z fałszywych określeń, jakie uknuto wobec intencji Jarosława Kaczyńskiego ma skutecznie sparaliżować ludzi domagających się wyjaśnienia przyczyn katastrofy i uciszyć głosy opozycji. Bez najmniejszych trudności wmówiono Polakom, jakoby prawda o śmierci naszych rodaków miała być groźna dla spokoju społecznego, zagrażać „debacie publicznej”, nieść zło i konflikty. Uprawnioną i konieczną w każdej demokracji krytykę rządzących, sprowadzono do „złych emocji”, „gry tragedią” lub przekraczania „cienkiej, czerwonej linii”. To, co w każdym państwie należy do zakresu niezbywalnych praw obywateli, nazwano „politycznym awanturnictwem” i okrzyknięto zagrożeniem dla spokoju społecznego.

Ten sam semantyczny terroryzm, z którego komuniści uczynili narzędzie swojej władzy, jest dziś użyty przeciwko słusznym dążeniom wielu milionów Polaków. Ma ich zastraszyć, podzielić i sklasyfikować, a gdy przyjdzie pora - posłużyć jako „norma prawna” w rozpętaniu represji i prześladowań. Tylko krok dzieli histerię medialnych kunktatorów, de-

magocicznie piętnujących każde dążenie do prawdy, od działań państwowych inkwizytorów, czyniących z kłamstwa smoleńskiego nadrzędną „rację stanu”.

Co zatem pozostaje? Jak obronić się przed neokomunistycznym terroryzmem, odwracającym podstawowe znaczenia słów i normy etyczne, gwałcącym nasze prawa i obowiązki?

Ulec mu nie wolno, bo sprowadzi nas do poziomu zakładników kilku pojęć – cepów – przyjętych jako dobrowolne ograniczenie dla słusznym dążeń i postulatów. Dyskutować z nim nie można, bo nie posiada żadnego potencjału racjonalności i operuje błędnymi schematami, sprowadzonymi do słów – wytrychów. Tłumaczyć się przed nim nie trzeba, bo nie ma przymusu wyjaśniania rzeczy oczywistych, wobec ludzi głuchych na prawdę, a jedynym skutkiem tłumaczeń będzie „pulapka winy” zastawiona przez wytrawnych manipulantów. Wreszcie - bać się nie można, ponieważ to właśnie lęk ma być głównym i obezwładniającym następstwem stosowania tej formy terroryzmu.

Aleksander Ścios  
www.cogito.salon24.pl

Dwutygodnik powiatowy

Świdwina Polczyn Zdrój Rąbino Brzeźno Sławoborze

## Więści świdwińskie

Dwutygodnik Powiatowy

**Redakcja: Kazimierz Rynkiewicz** - redaktor naczelny (tel. 0504 042 532).

**Adres redakcji:**  
73-150 Łobez, ul. Słowackiego 6,  
tel./fax (091) 3973730.  
E-mail: wppp1@wp.pl

**Wydawca:** Wydawnictwo Polska Prasa Pomorska, Kazimierz Rynkiewicz, 73-150 Łobez, ul. Słowackiego 6, tel./fax (091) 3973730; e-mail: wppp1@wp.pl; NIP 859-001-19-30; Konto: PKO Bank Polski Oddział 1 w Łobzie 72 1020 2847 0000 1502 0067 0927

**Nakład: 1000 egz.**  
Redakcja zastrzega sobie prawo skracania i adiustacji tekstów. Materiałów nie zamawianych nie zwracamy. Nie odpowiadamy za treść reklam, ogłoszeń.

**Nasze Wydawnictwo wydaje:**  
„tygodnik łobeski”,  
„tygodnik pojezierza drawskiego”,  
tygodnik „gazeta gryficka”.

**Skład i druk: WPPP - Łobez;**  
tel./fax (091) 39 73 730



# MŁODZI WOKALIŚCI Z POWIATU ŚWIDWIŃSKIEGO LAUREATAMI MIEDZYNARODOWEGO FESTIWALU PIOSENKI „O BURSZTYNOWĄ NUTKĘ”

W czerwcu zespoły wokalne działające pod patronatem Fundacji CSR, powróciły z dwudniowego festiwalu piosenki w Trzebiatowie.

W tym festiwalu wzięło udział 105 podmiotów wykonawczych. Młodzi artyści przyjechali do Trzebiatowa m.in. z Koszalina, Szczecina, Kołobrzegu, z Trzcianki z Bogdańca, z Dziwnowa, Recza, Mrzeżyna, Polic Dobrzan z Międzyzcho- du, oraz z Wielunia.

ZESPÓŁ ESTRADOWY „DIAMENT” z SP BRZEŻNO otrzymał tytuł LAUREATA 3 miejsca w kategorii wiekowej od 11 do 13 lat (szkoły). Zespół „DIAMENT” prezentował się z piosenką pt. „Najłatwiejsze ciasto w świecie”.

ZESPÓŁ ESTRADOWY „TWIST” z ZSP LEKOWO otrzymał WYRÓŻNIENIE w kategorii wiekowej od 16 do 18 lat.

Zespół „TWIST” prezentował piosenkę „Szarpany”.

Tytuł LAUREATA 3 miejsca otrzymała solistka MARCELINA KOSIŃSKA ze ŚWIDWINA w kategorii wiekowej od 7 do 9 lat (placówki).

Marcysia wyśpiewała „PIOSENKĘ DREWNIANYCH LALEK”. Z tą piosenką prezentowała się także na Festiwalu Piosenki „O ZIELONY LIŚĆ LATA” w Łobże-



nicy, województwo pilskie, gdzie otrzymała WYRÓŻNIENIE.

Jesteśmy bardzo dumni z młodych artystów, którzy dzielnie reprezentują nasz region.

*Barbara Kolasińska,  
Dyrektor Artystyczny FCSR*

**Adam Jeleński**  
ul. Kościelna 11  
73-150 Łobez  
Tel. 091 397 46 62  
Piotr 0 608 386 173

**wykonujemy:**

- szlifowanie wałów
- szlifowanie cylindrów
- regeneracja korbowodów
- regeneracja głowic
- planowanie głowic (od ręki)

**Zapewniamy wszystkie części**

**OPONY**  
NOWE, BIEŻNIKOWANE  
I UŻYWANE

DO SAMOCHODÓW: OSOBOWYCH, DOSTAWCZYCH I CIĘŻAROWYCH  
MASZYN BUDOWLANYCH I ROLNICZYCH ORAZ MOTOCYKLI

AKCESORIA DO KÓŁ • FELGI ALUMINIOWE I STALOWE  
USŁUGI WULKANIZACYJNE • USŁUGI WARSZTATOWE  
POMPOWANIE KÓŁ AZOTEM

**SERWIS KLIMATYZACJI SAMOCHODOWYCH**  
OZONOWANIE - ODKAŻANIE WNĘTRZA I PRZEWODÓW  
DOPROWADZAJĄCYCH POWIETRZE

ŁOBEZ, ul. Waryńskiego 15 WĘGORZYNO, wylot na Chociwel RECZ, ul. Kolejowa 50  
tel. 091 397 40 56, 0508 050 008 tel. 602 585 204 tel. 0509 772 054  
e-mail: [info@tympol.pl](mailto:info@tympol.pl) [www.tympol.pl](http://www.tympol.pl)

**KOSTKA  
GRANITOWA**

SZARA • KOLOROWA

TEL. 0 502 770 750

**USŁUGI**

**KOPARKĄ (wędką)**  
**I SPYCHACZEM DT75 (blotniak)**

- ☛ Równanie terenu
- ☛ Kopanie i czyszczenie stawów koparką (wędką)
- ☛ Prace melioracyjne

Jarosław Ogrodowski, Świdwin  
Tel. 502 992 270, 602 464 984

**ARTYKUŁY SPAWALNICZE**  
**GAZY TECHNICZNE LINDE**

- ☛ spawarki, elektrody, gazy techniczne, druty, części zamienne
- ☛ artykuły BHP, ubrania przeciwdeszczowe
- ☛ elektronarzędzia, narzędzia naprawcze
- ☛ duży wybór tarczy do cięcia
- ☛ materiały ściernie i tnące

**NOWOŚĆ czujniki czadu**

AMG-II Anna Gerech  
Łobez, ul. Drawska 6B  
tel./fax 091 397 42 20, 091 397 60 80, kom.: 509 592 405, 509 592 406

**OKNA I DRZWI PCV**

P.H.U. Mariusz Hoffmann ☛ profil **KÖMERLING**  
Połczyn Zdrój ☛ okna i drzwi  
ul. Wojska Polskiego 42 ☛ parapety  
tel. 094 36 62 862 ☛ rolety  
kom. 0602 211 059 ☛ żaluzje  
☛ montaż

**KÖMMERLING®**

## Inwestycje miejskie

# Sala gimnastyczna, drogi, mieszkania socjalne



Remont zamku

**Chociaż sezon wakacyjny w pełni, to w Świdwinie trwa szereg inwestycji.**

Największym zadaniem podczas tej kadencji samorządu jest budowa sali gimnastycznej przy Szkole Podstawowej nr 1. Powstał komitet honorowy patronujący tej inwestycji, a podczas ceremonii zakończenia roku szkolnego został wmurowany kamień węgielny. Obecnie trwają prace ziemne, wylanie stóp fundamentowych i jest stawiana ściana. Wystąpiły problemy z wodami gruntowymi, co wymaga posadowienia stóp na ośmiu studniach, które zostaną zatopione w ziemi na głębokości 4 metrów. Budowa sali ma się planowo zakończyć 30 czerwca 2011 roku, a jej koszt wyniesie 4 miliony 700 tysięcy złotych. Obiekt pozwoli na prowadzenie rozgrywek w najpopularniejszych dyscyplinach sportowych: piłki ręcznej, siatkówki, koszykówki. Będzie wyposażony w zaplecze sanitarne i trybuny na 240 miejsc. Pozwoli na organizowanie zawodów sportowych i innych im-

prez, zatem będzie służył nie tylko uczniom i nauczycielom Szkoły Podstawowej nr 1, ale wszystkim mieszkańcom miasta.

Trwa budowa dwóch budynków socjalnych przy ulicy Kościuszki. W jednym z nich, gdzie znajdzie się 11 mieszkań, zatknięto już wiechę na dachu. W drugim natomiast – 8 rodzinnym – są wykonywane ławy fundamentowe i stawiane są ściany zewnętrzne. Pierwszy z nich będzie kosztował 738 tysięcy złotych, drugi – 537 tysięcy złotych. Inwestycja została dofinansowana w 30 procentach przez Bank Gospodarstwa Krajowego i zakończy się do 15 listopada 2010 roku.

W około 60 procentach są zaawansowane prace przy budowie ulicy Łąkowej. Prace przebiegają pomyślnie, a termin ich zakończenia wyznaczono na 30 września. Ta inwestycja będzie kosztowała ponad 1 milion złotych, z czego połowę zapłaci gmina miejska Świdwin, a pozostałe 50 procent jest sfinansowane z „Narodowego Programu Przebudowy Dróg Lokalnych 2008



Budynki socjalne przy ulicy Kościuszki

– 2011” zwanego popularnie „schematynówkami”.

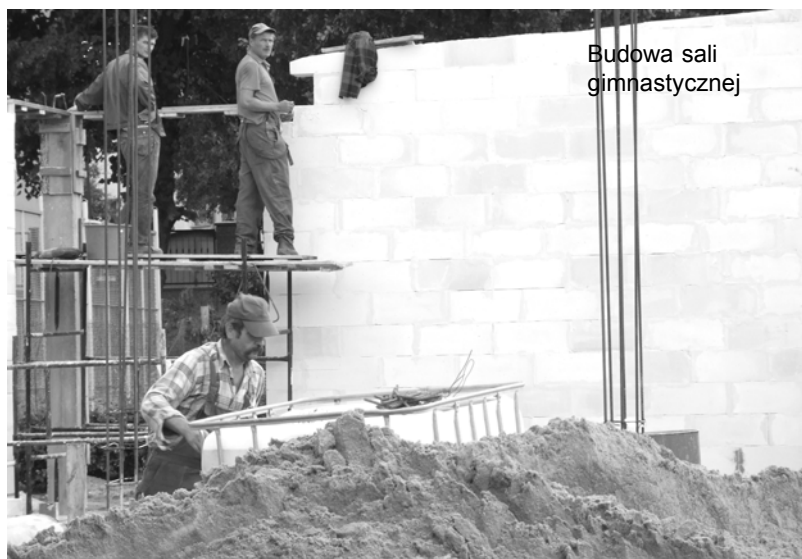
Świdwiński zamek przechodzi najważniejszy remont od ponad czterdziestu lat. Obecnie na dziedzińcu układane są płyty przeplatane kostką brukową oraz kocie łby. Wewnątrz trwa budowa zaplecza dla sali widowiskowej. Jednocześnie wykonano rozdzielanie kanalizacji wodnej i ściekowej. Prace powinny się zakończyć do 30 listopada. Są podzielone na dwie branże (na każdą z nich miasto ogłaszało odrębny przetarg): ogólnobudowlaną, której koszt wyniesie 700 tysięcy złotych oraz drogową, która będzie kosztowała 644 tysiące złotych. Miasto otrzymało z Regionalnego Programu Operacyjnego Województwa Zachodniopomorskiego dotację, która pozwoli pokryć 75 procent wydatków.

Przy ulicach Połczyńskiej i Spacerowej trwa budowa sieci kanalizacji sanitarnej. Koszt wyniesie 282 tysiące złotych, a termin zakończenia wyznaczono na 30 września. Remontowane są ulice Zawadzkiego i Słoneczna – tu prace potrwać

do końca sierpnia i będą kosztowały 418 tysięcy złotych.

Na początku lipca rozpoczęły się roboty w ramach rewitalizacji śródmieścia - na ulicach Grodzkiej, Mieszka I i na drodze na działce nr 13 koło Starostwa Powiatowego. Do 30 września zostanie tu ułożona nawierzchnia brukowa i chodnik z płyt granitowych. Koszt wyniesie 387 tysięcy złotych.

Ponadto zrealizowano szereg drobniejszych zadań. Na placu przed Szkołą Podstawową nr 2 wykonano nowy plac zabaw. Na ulicach Katowickiej, Gdańskiej oraz na drodze dojazdowej do ośrodka zdrowia na osiedlu wojskowym zainstalowano nowe oświetlenie uliczne. Na ulicy Gagarina dokonano częściowej naprawy nawierzchni, a na ulicy Cmentarnej wykonano chodnik. Wzdłuż ulicy Kołobrzeskiej prowadzony jest remont chodnika. Urząd Miasta w Świdwinie prowadzi to zadanie wspólnie z Zarządem Dróg Powiatowych. Urząd zapewnia pracowników, natomiast Zarząd Dróg – materiały. (Urząd Miasta)



Budowa sali gimnastycznej



Remont ulic Grodzkiej, Mieszka I i drogi na działce nr 13 koło Starostwa Powiatowego



*Kiedy patrzę na starą fotografię...*

# Z pionierskich lat polskiego Świdwina - garść spostrzeżeń



**M**ija w bieżącym roku 65 lat od chwili, kiedy do niemieckiego dotąd Schivelbeinu zaczęli napływać Polacy ze wszystkich stron kraju, a także w wielu przypadkach z zagranicy. Osiedlając się tutaj, zaczęli tworzyć oblicze polskiego Świdwina.

Swoją codzienną pracą i zaangażowaniem tchnęli w nieznanie im miasto nowe, polskie wartości. Zaabsorbowani codziennym trudem powojennego życia, nie doceniali własnego wkładu w rozwój miasta. Byli zbyt skromni, aby trud swojej pracy rozgłaszać i utrwalać w ludzkiej pamięci.

Dziś, w roku 2010, nie sposób zliczyć i ukazać tych ludzi. Akta

i archiwa nie utrwały pełnego katalogu ich nazwisk i faktów, które oni tworzyli. Nie sposób też oddać atmosfery życia powojennego Świdwina. Niekiedy tylko stara, żółkła fotografia przypomina nam, że to właśnie oni byli wtedy w Świdwinie. Oto jedna z takich zachowanych fotografii.

Pozuje tutaj do wspólnego pamiątkowego zdjęcia kilkanaście osób – pierwszych mieszkańców powojennego Świdwina. Wśród nich są tacy, którzy nadawali ton temu miastu z racji funkcji i roli, jaką przyszło im pełnić w grodzie nad Regą.

Dla znawców Świdwina nie sprawia trudności rozpoznanie miejsca, w którym sfotografowa-

wane zostały osoby. Jest to bowiem fragment okazałego obiektu, który w mijającym 65-leciu Świdwina wpisał się na trwałe w historię miasta - Publiczna Szkoła Powszechna w Świdwinie (dziś o nazwie Szkoła Podstawowa nr 1 im. Orła Białego).

Pośród osób widocznych na fotografii właścicielowi tego zdjęcia udało się rozpoznać jedynie postacie siedzące na krzesłach – najważniejsze wówczas w organizowaniu życia w mieście.

Są to, od lewej strony: Frydolin Słowik – burmistrz miasta (1946 - 1950), hrabina Maria de Polenta Wolmer - działaczka społeczna i założycielka PCK, ks. Józef Kępka – proboszcz i admi-

nistrators parafii, Józef Dmowski - organizator i kierownik Powszechniej Szkoły Publicznej.

Pytania, jakie nasuwają się, kiedy patrzymy na fotografię: kim są pozostałe postacie na fotografii? Kto jest autorem zdjęcia i z jakiej okazji ta grupa osób zebrała się przed budynkiem szkoły? I wreszcie - jak potoczyły się ich dalsze losy w Świdwinie, bądź w innej miejscowości.

Rok jubileuszowy 65-ty polskiego Świdwina jest okazją do szukania odpowiedzi na te i inne jeszcze pytania o ludziach zasiedlających miasto zaraz po wojnie w roku 1945 i w latach następnych.

*Antoni Cieśliński*

# Oświadczenia urzędników starostwa

## Starosta Powiatu Miroslaw Majka

Posiada środki pieniężne na sumę 10.000 zł. Podał, że prowadzi na ogólnych zasadach produkcję, handel i usługi - firmę, która jest zawieszona od 2002 r. Poza tym jest członkiem zarządu spółki z Niemierzyna. Dochód za 2009 r. ze stosunku pracy w Starostwie Powiatowym wyniósł 128.617,60 zł. Starosta jest człowiekiem bardzo zadłużonym. Zakładowi Energetycznemu w Białogardzie winny jest 18.151,60 zł, ZUS w Krakowie - 100.176,66 zł, Włodzimierzowi Rejnarowi ze Szczecina - 21.416,29 zł, spółce z Niemierzyna - 18.349,27 zł, Wiesławie Tomczak ? (nazwisko napisane bardzo niewyraźnie) ze Świnoujścia - 20.319,33 zł oraz inne zobowiązanie względem ZUS w Krakowie - 24.291,66 zł. Ogółem jest zadłużony na ponad 202.704 zł.

## Wicestarosta Roman Kozubek

Posiada środki pieniężne w walucie polskiej na kwotę 45.000 zł, walucie obcej - 350 Euro oraz dom o pow. 217 mkw. i wartości 260.000 zł stanowiący współwłasność małżeńską. Zarządza działalnością gospodarczą jako członek i przewodniczący Zgromadzenia Wspólników Międzygminnego Przedsiębiorstwa Gospodarki Odpadami, Spółka z o.o. w Wardyniu Górnym oraz jako przewodniczący zarządu Związku Celowego Powiatów Województwa Zachodniopomorskiego w Szczecinku. Dochód za 2009 r. z tytułu wynagrodzenia ze stosunku pracy wyniósł 108.956,73 zł. Ma samochód osobowy Honda Civic z 1998 r.

## Etatowy Członek Zarządu Powiatu w Świdwinie - Krystyna Wojnicka

Wspólnie z małżonkiem posiada środki pieniężne na kwotę 27.955 zł oraz dom z działką o pow. 191 mkw. i wartości 315.000 zł. Od 12.08.2009 r. jest członkiem Rady Nadzorczej spółki miejskiej Wodociągi i Kanalizacja w Kołobrzegu. Dochód za 2009 r. z tytułu zatrudnienia wyniósł 87.108,12 zł oraz z tytułu bycia członkiem Rady Nadzorczej WiK - 4.088,75 zł. Ma samochód osobowy Opel Vectra z 1996 r. oraz pożyczkę hipoteczną w wysokości 31.260 zł.

## Sekretarz Starostwa Alicja Tudrujek

Posiada środki pieniężne w walucie polskiej na kwotę 60.000 zł, w walucie obcej - 5.000 euro oraz mieszkanie własnościowe o pow. 53 mkw. i wartości 60.000 zł. Ma również inne nieruchomości: mieszkanie o pow. 41 mkw. warte ok. 50.000 zł (własność), nieruchomość niezabudowana 6,36 ha - 6.000 zł (współwłasność w 1/4), mieszkanie o pow. 78,35 mkw. - 65.000 zł (własność), ogród 0,04 ha - 1.000 zł (dzierżawa) oraz dwa garaże mające ogółem 40 mkw. -

10.000 zł (dzierżawa). Dochód za 2009 r. z tytułu wynagrodzenia za pracę wyniósł 91.966 zł. Sekretarz Tudrujek posiada też dwa samochody osobowe, oba to Seaty Toledo tylko jeden z 2000 r., a drugi z 2003 r.

## Skarbnik w Starostwie Powiatowym w Świdwinie - Lucyna Miętek

Brak jest oświadczenia majątkowego za 2009 r.

## Urzędnicy jednostek organizacyjnych Powiatu Świdwińskiego

### Dyrektor Poradni Psychologiczno-Pedagogicznej w Świdwinie - Anna Sieniakowska

Nie posiada żadnych środków pieniężnych, ma własnościowy dom o pow. 120 mkw. wartości 250.000 zł oraz mieszkanie o pow. 37 mkw. warte ok. 60.000 zł będące jej własnością. Inne nieruchomości stanowiące jej własność: przydomowa działka o pow. 3.570 mkw. warta ok. 8.000 zł oraz działka rolna - 6.024 mkw. wartości 3.000 zł. Dochód za 2009 r. z tytułu zatrudnienia ze stosunku pracy wyniósł 71.660,51 zł.

### Dyrektor Domu Pomocy Społecznej w Krzeku - Bogumił Zmiatrowicz

Nie posiada żadnych środków pieniężnych, ale ma papiery wartościowe: 04 PRO - 3, 05 VICT - 10, 06 MAGNA - 3, 08 OCTAVIA - 3, 14 ZACH - 3, BBICAPNFI - 3, BBIDENVFI - 3, BBIZENFI - 3, JUPITER - 6, KABLE - 10, KREZUS - 3, MIDAS - 2, MILLENNIM - 80, NFIEMF - 3, VISTULA - 60 - łącznie na kwotę 927,08 zł. Posiada także mieszkanie własnościowe o pow. 63,2 mkw. i wartości 80.000 zł. Dochód za 2009 r. z tytułu umowy o pracę wyniósł 68.061 zł, umowa zlecenie - 832 zł.

### Dyrektor Zespołu Szkół Ponadgimnazjalnych w Świdwinie - Edward Wójcik

Nie posiada środków pieniężnych, ma mieszkanie własnościowe o pow. 96 mkw. i wartości 125.000 zł oraz garaż o pow. 18 mkw. warty ok. 4.000 zł, będący jego własnością. Dochód za 2009 r. z tytułu zatrudnienia wyniósł 73.936 zł, umowa zlecenie - 5.653 zł, emerytura - 19.532 zł.

### Dyrektor Zespołu Szkół Ponadgimnazjalnych w Polczynie Zdroju - Stefan Myca

Nie posiada środków pieniężnych, ale ma dom o pow. 110 mkw. wartości 130.000 zł stanowiący współwłasność. Dochód za 2009 r. z tytułu wynagrodzenia ze stosunku pracy wyniósł 61.482,50 zł (brutto) oraz umowa zlecenie - 2.813,23 zł (również brutto). Posiada też pożyczkę hipoteczną z przeznaczeniem na remont mieszkania w kwocie 10.000 CHF

oraz kredyt konsumpcyjny na sumę 16.000 zł.

### Dyrektor Powiatowego Zarządu Dróg w Świdwinie - Bogdan Wojnicki

Łącznie ze współmałżonką posiada środki pieniężne na sumę 27.955 zł oraz dom o pow. 191 mkw. wartości 315.000 zł. Dochód za 2009 r. z tytułu zatrudnienia wyniósł 81.908,04 zł. Ma również samochód osobowy Opel Vectra z 1996 r. i pożyczkę hipoteczną w wysokości 31.260 zł

### Dyrektor Domu Pomocy Społecznej w Modrzewcu - Krzysztof Reichert

Posiada środki pieniężne na sumę 150.000 zł oraz dom o pow. 150 mkw. wartości 300.000 zł, co stanowi współwłasność małżeńską. Ma także w dzierżawie indywidualne gospodarstwo rolne o pow. 137 ha. Dochód za 2009 r. z tytułu zatrudnienia wyniósł 71.505,05 zł, dieta radnego gminy - 3.200 zł oraz dochód z gospodarstwa rolnego - 138.000 zł. Jako współwłasność małżeńską posiada również dwa samochody: Citroen C-5 z 2003 r. oraz Mitsubishi Outlander z 2009 r. i kredyt na zakup maszyn rolniczych w wysokości 140.000 zł.

### Dyrektor Powiatowego Urzędu Pracy w Świdwinie - Krystyna Michalska

Posiada środki pieniężne w kwocie 14.000 zł oraz dom własnościowy o pow. 118 mkw. wartości 300.000 zł. Jako współwłasność z mężem ma też działkę siedliskową 2,59 ha o wartości 40.000 zł, a także zasiada w TBS spółce z o.o. w Karlinie. Dochód za 2009 r. z tytułu zatrudnienia wyniósł 98.172,59 zł, z tytułu bycia członkiem spółki TBS - 934,99 zł. Posiada również samochód osobowy Daimler Chrysler z 2004 r. oraz kredyt hipoteczny na budowę domu w wysokości 600.000 zł (jest jedynie współkredytobiorcą).

### Dyrektor Zespołu Szkół Rolniczych CKP w Świdwinie - Andrzej Muchorowski

Posiada środki pieniężne na kwotę 14.000 zł oraz dom własnościowy o pow. 220 mkw. wartości 300.000 zł. Dochód za 2009 r. z tytułu wynagrodzenia za pracę wyniósł 74.671,68 zł, a umowy o dzieło 5.914,40 zł. Ma również samochód osobowy Mitsubishi Colt z 2006 r.

### Dyrektor Powiatowego Centrum Pomocy Rodzinie w Świdwinie - Paweł Drzewiecki

Posiada środki pieniężne na sumę 4.000 zł oraz dom o pow. 74,09 mkw. i wartości 177.000 zł stanowiący współwłasność małżeńską. Poza tym dzierżawi gospodarstwo rolne z budynkiem gospodarczym o pow. 24,55 ha i ma inną własnościową nieruchomości

mość o pow. 7,40 ha i wartości 56.000 zł. Dochód za 2009 r. z tytułu wynagrodzenia za pracę wyniósł 51.646,95 zł (brutto), z tytułu prowadzenia gospodarstwa rolnego - 33.000 zł, dieta radnego (łącznie z komisją mieszkaniową) - 12.360,18 zł oraz dochód brutto żony - 599,26 zł. Pan Drzewiecki posiada również dwa samochody osobowe: jeden to Rover 400 z 1998 r. (warty ok. 8.500 zł), drugi to VW Golf z 1998 r. (wartość ok. 10.000 zł) i ciągnik rolniczy Ursus L-330 o wartości 10.000 zł, a także cztery kredyty: jeden to inwestycyjny w wysokości 54.000 zł, drugi na zakup produktów rolnych - 40.000 zł, trzeci odnawialny - 5.400 zł, czwarty hipoteczny na zakup domu - 15.478,49 zł oraz pożyczka w wysokości 50.000 zł na zakup domu od Waldemara i Barbary Drzewieckich.

### Dyrektor Domu Wczasów Dziecięcych w Polczynie Zdroju - Krzysztof Łazarz

Posiada środki pieniężne w wysokości 17.000 zł, papiery wartościowe na kwotę 13.000 zł (własność małżonki) oraz dwa mieszkania: jedno o pow. 56 mkw. i wartości 150.000 zł (współwłasność majątkowa), a drugie - 56 mkw. i warte ok. 120.000 zł (własność małżonki). Dochód za 2009 r. z tytułu wynagrodzenia ze stosunku pracy wyniósł 46.087,93 zł i umowa zlecenie - 3.766,99 zł. Ma samochód osobowy Skoda Fabia z 2001 r. wartości około 15.000 zł.

### Dyrektor Specjalnego Ośrodka Szkolno - Wychowawczego w Sławoborzu - Danuta Fic

Nie posiada żadnych środków pieniężnych, ale ma współwłasnościowy dom o pow. 130 mkw i wartości 350.000 zł. Dochód za 2009 r. z tytułu zatrudnienia wyniósł 74.491,32 zł. Ma kredyt mieszkaniowy w wysokości 50.000 zł.

### Dyrektor Poradni Psychologiczno-Pedagogicznej w Polczynie Zdroju - Anna Węglarz

Posiada środki pieniężne w kwocie 69.802 zł, mieszkanie o pow. 110,5 mkw. i wartości 110.000 zł, garaż o pow. 12,6 mkw. warty ok. 6.000 zł oraz budynek gospodarczy o pow. 17 mkw. i wartości 8.000 zł, a wszystko to stanowi samodzielną własność. Dochód za 2009 r. z tytułu zatrudnienia wyniósł 56.819 zł oraz inne źródła - 1.950 zł. Ma samochód osobowy Skoda Fabia z 2004 r. o wartości ok. 15.600 zł.

### Dyrektor Placówki Opiekuńczo-Wychowawczej, Socjalizacyjnej „Dzieciowisko” w Świdwinie - Anna Santkiewicz

Nie posiada żadnych środków pieniężnych, ma mieszkanie służbowe o pow. 48 mkw. Dochód za 2009 r. z tytułu zatrudnienia wyniósł 67.882,06 zł.

# Oświadczenia radnych Rady Miasta Świdwin

## Roman Artyński

**Komendant Powiatowy Państwowej Straży Pożarnej w Świdwinie. Przewodniczący Rady Miasta.**

Nie posiada żadnych środków pieniężnych, ma dom o pow. 134 mkw. i wartości 240.000 zł, który stanowi współwłasność małżeńską. Dochód za 2009 r. z tytułu zatrudnienia w KPPSP Świdwin wyniósł 90.171 zł, dieta radnego – 15.704 zł, dieta biegłego sądowego w Sądzie Rejonowym w Drawsku – 971,33 zł oraz dieta biegłego sądowego KWPP w Szczecinie – 1.305,40 zł. Posiada samochód osobowy Skoda Octavia z 1997 r. o wartości ok. 14.000 zł oraz kredyt hipoteczny na budowę domu jednorodzinnego w kwocie 30.000 CHF.

## Anna Kępka

**Nie podała, gdzie pracuje. Wiceprzewodnicząca Rady Miasta.**

Posiada środki pieniężne w kwocie 10.000 zł oraz dom o pow. 168,97 mkw. i wartości 185.000 zł, stanowiące wszystkie współwłasności małżeńską. Dzierżawi od ANR nieruchomości rolną o pow. 8,61 ha i wartości ok. 103 tys. Dochód za 2009 r. z tytułu zatrudnienia wyniósł 34.293 zł, dieta radnej – 11.692 zł, a współmałżonka z tytułu umowy o pracę – 60.171,04 zł. Radna Kępka posiada samochód osobowy Citroen Xara Picasso z 2000 r. oraz kredyt hipoteczny zabezpieczający spłatę kredytu mieszkaniowego na sumę 81.400 CHF, co stanowi współwłasność małżeńską.

## Marian Choroba

**Przedsiębiorca – Usługi geodezyjne**

Nie posiada środków pieniężnych, ma dom o pow. 140 mkw. i wartości 185.000 zł, mieszkanie o pow. 98 mkw. warte 130.000 zł, biuro o pow. 77 mkw. o wartości 250.000 zł oraz działkę gruntową 0,0804 ha i wartości 8.000 zł. Wszystko to stanowi współwłasność małżeńską. Radny Choroba jedną działkę gruntową o pow. 2,24 ha przekazał na rzecz córki Katarzyny Choroby, a drugą – 1,5536 ha na rzecz córki Agaty Choroby. Prowadzi działalność gospodarczą świadczącą usługi geodezyjne i kartograficzne, a z tego tytułu w 2009 r. jego dochód wyniósł 154.592 zł, dieta radnego – 6.663 zł. Posiada również samochody: Citroen z 2005 r. (11.000 zł), Ploter HP 500 z 2005 r. (13.000 zł) i Skaner CONTEX (40.000 zł) oraz trzy kredyty: jeden hipoteczny w wysokości 60.000 zł na remont mieszkania, drugi obrotowy – 25.000 zł na prowadzenie działalności gospodarczej oraz trzeci inwestycyjny – 300.000 zł na budowę budynku mieszkalno-usługowego.

## Stanisław Cieśliński

**Sprzedawca w spółce „Szafran” w Świdwinie**

Posiada środki pieniężne w kwocie 90.000 zł oraz dwa mieszkanie:

jedno o pow. 68 mkw. i wartości ok. 169.000 zł, a drugie o pow. 33,59 mkw. warte ok. 56.000 zł, a także działkę o pow. 18 mkw. zabudowaną garażem i wartości 5.000 zł. Wszystko to stanowi współwłasność małżeńską. Dochód za 2009 r. z tytułu zatrudnienia wyniósł 19.065 zł, dieta radnego – 8.626 zł, a współmałżonki (skarbnik w Urzędzie Miasta) z tytułu zatrudnienia – 86.815,74 zł oraz z tytułu bycia przez żonę członkiem Rady Nadzorczej w ZUK sp. z o.o. - 3.597,99 zł. Radny Cieśliński posiada też samochód osobowy Peugeot 307 z 2001 r. stanowiący współwłasność małżeńską.

## Zdzisław Dostatni

**Radny jest zatrudniony w Miejskiej Energetyce Ciepłej w Świdwinie**

Posiada środki pieniężne w kwocie 122.787 zł oraz mieszkanie spółdzielczo-własnościowe o pow. 44,59 mkw. i wartości 85.630 zł, a także działkę o pow. 809 mkw. i wartości 3.000 zł, co stanowi wszystko współwłasność małżeńską. Dochód za 2009 r. z tytułu zatrudnienia wyniósł 25.037,30 zł, dieta radnego – 6.786 zł, a współmałżonki - 77.938,45 zł. Poza tym posiada samochód osobowy Lanos z 1999 r. razem z żoną.

## Edward Fryszkowski

**Emeryt**

Nie posiada środków pieniężnych, ma mieszkanie o pow. 20,48 mkw. i wartości 20.000 zł oraz garaż o pow. 21 mkw. warty 5.000 zł, co stanowi małżeńską wspólność majątkową. Ma również 6500 akcji zwykłych serii A1 spółki PGNiG o wartości 1 zł każda stanowiących majątek odrębny. Dochód za 2009 r. z tytułu pobierania emerytury wyniósł 31.225,86 zł, diety radnego – 11.792 zł, a współmałżonki – 12.910 zł. Radny Fryszkowski posiada konsumpcyjny kredyt odnawialny w kwocie 11.500 zł.

## Paweł Gasztold

**Dozorca w ZUK sp. z o.o. w Świdwinie**

Nie posiada środków pieniężnych, ma mieszkanie o pow. 66,7 mkw. i wartości 27.550 zł, które stanowi współwłasność małżeńską. Dochód za 2009 r. z tytułu zatrudnienia wyniósł 12.986 zł, dieta radnego – 6.736 zł, z tytułu pełnienia obowiązków prezesa Ogrodów Działkowych „Frykas” – 960 zł, z działalności wykonywanej osobiście – 1.920 zł oraz z działalności gospodarczej współmałżonki – 25.191,37 zł.

## Tomasz Hajdasz

**Kierownik w ZGM sp. z o.o. w Świdwinie**

Nie posiada środków pieniężnych, ma mieszkanie własnościowe o pow. 36,79 mkw. i wartości 93.000 zł oraz działkę niezabudowaną 0,1288 ha wartą 35.000 zł, co stanowi współność

małżeńską. Dochód za 2009 r. z tytułu zatrudnienia wyniósł 45.005,04 zł, dieta radnego – 7.923 zł, a współmałżonki – 25.148,96 zł. Ma samochód osobowy Skoda Fabia z 2001 o wartości ok. 13.000 zł oraz kredyt hipoteczny na sumę 50.387,67 zł razem z żoną.

## Krzysztof Kajder

**Radny w miejscu na podanie zatrudnienia i stanowiska od początku kadencji beztrzesko wpisuje – radny.**

Posiada środki pieniężne w formie lokaty SKOK na kwotę 22.000 zł oraz mieszkanie spółdzielczo – własnościowe o pow. 60,14 mkw i wartości ok. 140.000 zł na zasadzie współwłasności małżeńskiej. Ma również garaż o pow. 18 mkw warty ok. 8.000 zł jako odrębną własność. Dochód za 2009 r. z tytułu umowy o pracę wyniósł 43.403,88 zł, dieta radnego – 6.986 zł, a współmałżonki – 33.033,22 zł. Radny Kajder posiada samochód osobowy Renault Megane z 2001 r. stanowiący współwłasność małżeńską oraz kredyt mieszkaniowy na kwotę 52.650 zł.

## Mirosława Lemańczyk

**Przedsiębiorca - Usługi Pogrzebowe**

Posiada środki pieniężne zgromadzone na ROR w kwocie 10.000 zł oraz dom o pow. 240 mkw. i wartości 250.000 zł, co stanowi współwłasność majątkową. Prowadzi spółkę cywilną Usługi Pogrzebowe z tytułu której otrzymała w 2009 r. dochód w wysokości 209.051 zł (PIT 28 za 2009 r.), dieta radnego – 8.650 zł oraz emerytura męża – 20.981,08 zł. Radna Lemańczyk ma też pięć samochodów: Mercedes z 2004 r. (35.000 zł), Peugeot Boxer z 1997 r. (12.000 zł), Alfa Romeo z 2000 r. (10.000 zł) i Ford Mondeo z 2004 r. (15.000 zł), które stanowią współwłasność małżeńską oraz Renault Clio (23.000 zł) stanowiący odrębny majątek. Ma także trzy kredyty: hipoteczny na budowę domu – 36.000 zł, konsumpcyjny – 32.508,53 zł oraz drugi konsumpcyjny – 13.922,13 zł, które stanowią współwłasność małżeńską.

## Marian Ostapowicz

**Emeryt**

Nie posiada środków pieniężnych, ale ma akcje PKO BP 499 szt. na kwotę 18.962 zł. Ma też mieszkanie o pow. 45,3 mkw. wartości 60.000 zł, działkę rekreacyjną 0,0802 ha o wartości 35.000 zł oraz garaż o pow. 14,72 mkw. (1/125 gruntu z 2151 mkw.) o wartości 5.000 zł. Wszystko to stanowi wspólną własność majątkową. Dochód za 2009 r. z tytułu otrzymywania emerytury wyniósł 41.738,98 zł, dieta radnego – 8.376 zł. Radny Ostapowicz posiada samochód osobowy Renault Megan z 2002 r.

## Marcin Radzikowski

Radny w miejscu na podanie zatrudnienia i stanowiska wpisał – rad-

ny, dopiero przy dochodach podał, że uzyskał dochód w Placówce Opiekuńczo-Wychowawczo-Socjalizacyjnej „Dzieciowisko” w Świdwinie

Nie posiada środków pieniężnych, ma mieszkanie o pow. 60,14 mkw. i wartości 180.000 zł, które jest odrębną własnością (darowizna w lipcu 2009 r.). Dochód za 2009 r. z tytułu zatrudnienia wyniósł 32.262 zł, dieta radnego – 6.836 zł. Ma trzy kredyty: gotówkowy – 19.242,01 zł, na kartę kredytową – 15.000 zł i drugi gotówkowy – 36.335,96 zł. Współmałżonka posiada też kredyt gotówkowy na kwotę 28.520,97 zł.

## Antoni Worach

**Kierownik ds. administracyjno-gosp. w MOPS w Świdwinie**

Posiada zasoby pieniężne w kwocie 15.000 zł oraz mieszkanie spółdzielczo-własnościowe o pow. 47,40 mkw. i wartości 60.000 zł, a także garaż o pow. 16,77 mkw. warty 4.500 zł (grunt – użytkowanie wieczyste). Wszystko to stanowi współwłasność małżeńską. Dochód za 2009 r. z tytułu zatrudnienia wyniósł 34.910,46 zł, dieta radnego – 6.786 zł i inne zajęcia Urząd Miasta – 662,40 zł, a małżonki – 16.384,68 zł. Radny Worach ma dwa samochody: Ford Fokus z 2002 r. i Opel Astra z 2004 r. na zasadzie małżeńskiej wspólnoty.

## Mieczysław Żołnierz

**Przedsiębiorca**

Posiada środki pieniężne w kwocie 30.000 zł w formie lokaty oraz mieszkanie o pow. 113,20 mkw. i wartości 80.000 zł stanowiące małżeńską wspólność majątkową. Dochód za 2009 r. z tytułu prowadzenia firmy wyniósł 20.218,17 zł, a żona z tytułu zatrudnienia – 7.925 zł. Dochody z diety radnego nie zostały wpisane do oświadczenia majątkowego. Radny Żołnierz ma dwa samochody: Nissan Micra z 2007 r. warty ok. 12.000 zł oraz Peugeot 207 z 2008 r. w leasingu, które należą do małżeńskiej wspólnoty majątkowej.

## Wiesław Gasek

**Szef sekcji wychowawczej w Jednostce Wojskowej w Świdwinie**

Posiada środki pieniężne w kwocie 145.000 zł, papiery wartościowe 5 spółek giełdowych (87,472 jed. u. PKO/CREDIT na sumę 394.396 zł (akcje w spółkach handlowych: BIOTON – 10000 szt, MMPL – 5000 szt, PGNIG – 15000 szt, PKOBP – 6900 szt, TVN – 1000 szt. o łącznej wartości właśnie ok. 394.396 zł i dywidenda z tego tytułu w 2009 r. wyniosła 7.420 zł). Posiada mieszkanie o pow. 51,30 mkw. i wartości 110.000 zł oraz garaż o pow. 21 mkw. (ok. 20.000 zł). Wszystko to stanowi współwłasność ustawową małżeńską. Dochód za 2009 r. z tytułu zatrudnienia wyniósł 77.979,09 zł (brutto), dieta radnego – 5.147 zł, a współmałżonki – 43.958,70 zł (brutto).

# Oświadczenia radnych Rady Powiatu Świdwińskiego

## Zenon Diakun

### Emeryt, członek Zarządu Powiatu.

Posiada środki pieniężne na kwotę 15.000 zł, mieszkanie o pow. 58,28 mkw. wartości 13.040 zł jako współwłasność małżeńska oraz gospodarstwo rolne o pow. 1,44 ha warte 3.000 zł (dzierżawa z ANR). Dochód za 2009 r. z tytułu pobierania emerytury wyniósł 37.693 zł oraz dieta radnego – 19.644 zł. Ma również samochód osobowy Citroen C-3 z 2003 r. o wartości ok. 8.000 zł.

## Ryszard Rozwadowski

### Dyrektor Zespołu Szkół Publicznych w Ślawoborzu, członek Zarządu Powiatu.

Nie posiada żadnych środków finansowych, ma dwa własnościowe mieszkania: jedno o pow. 64 mkw. i wartości 120.000 zł, a drugie o pow. 72 mkw. warte również ok. 120.000 zł. Poza tym posiada akcje w GPW: Wig 20, Wig 40 i Wig 80 i z tego tytułu osiągnął dochód za 2009 r. w wysokości 13.224,37 zł. Inny jego dochód za 2009 r. z tytułu zatrudnienia w ZSP wyniósł 81.561,38 zł i dieta radnego – 19.316,60 zł. Ma także samochód osobowy Opel Vectra z 1999 r. i wartości ok. 11.000 zł oraz kredyt konsolidacyjny na sumę 100.000 zł.

## Ryszard Miedzik

### Prezes Gminnego Zakładu Gospodarki Komunalnej sp. z o.o. w Świdwinie.

Posiada środki pieniężne w kwocie 32.000 zł, dom o pow. 129,11 mkw. i wartości 75.000 zł, udział 0,0175 w gruncie niezabudowanym warty 1.000 zł oraz działkę gruntową zabudowaną budynkiem gospodarczym o pow. 1111 mkw. o wartości 20.000 zł, a wszystko to stanowi współwłasność małżeńską. Dochód za 2009 r. z tytułu pełnienia obowiązków prezesa zarządu w GZGK wyniósł 69.150,29 zł, a dieta radnego – 16.176 zł. Ma samochód osobowy Honda Civic 5D Comfort z 2007 r. oraz kredyt na niego w Getin Banku. Do spłaty pozostało 34.000 zł.

## Roman Kozubek

### Wicestarosta Powiatu

Posiada środki pieniężne w walucie polskiej na kwotę 45.000 zł, walucie obcej – 350 euro, dom o pow. 217 mkw. i wartości 260.000 zł stanowiący współwłasność małżeńską. Zarządza działalnością gospodarczą jako członek i przewod-

niczący Zgromadzenia Wspólników Międzygminnego Przedsiębiorstwa Gospodarki Odpadami, Spółka z o.o. w Wardyniu Górnym oraz jako przewodniczący zarządu Związku Celowego Powiatów Województwa Zachodniopomorskiego w Szczecinku. Dochód za 2009 r. z tytułu wynagrodzenia ze stosunku pracy wyniósł 108.956,73 zł. Ma również samochód osobowy Honda Civic z 1998 r.

## Paweł Rydz

### Lekarz

Posiada środki pieniężne w formie lokat i rachunku bieżącego na sumę 199.356,73 zł, fundusze inwestycyjne m.in. Arka – 210.504,40 zł oraz Pionier – 8.465,92 zł. Jako współwłasność z żoną ma również mieszkanie o pow. 34,5 mkw i wartości 80.000 zł, nieruchomości o pow. 67,40 mkw wartą ok. 180.000 zł oraz jako współwłaściciel z innymi osobami posiada nieruchomości o pow. 707 mkw i wartości 185.000 zł (budynek przychodni lekarskiej), a także w 50 proc. jest współwłaścicielem nieruchomości 258,35 mkw. + 115,5 mkw. + 0,22 ha (działka) o wartości 184.000 zł. dochód za 2009 r. z tytułu prowadzenia indywidualnej praktyki lekarskiej wyniósł 311.499,20 zł, umowy o dzieło i zlecenie – 9.550,01 zł oraz dieta radnego – 18.492 zł. Radny Rydz ma również dwa samochody: jeden to VW Bora z 2001, a drugi BMW 530 D z 2007 r., a także motocykl Kawasaki z 2006 r., ultrasonograf Honda 2500 z 2007 r., jacht Solnia 800 z 2005 r. (własność w 50 proc.) oraz unit stomatologiczny ADEC 500 z 2008 r. Poza tym posiada kredyt hipoteczny w wysokości 494.117,40 zł (stan na 2009 rok) z przeznaczeniem na remont budynku przychodni lekarskiej, której jest współwłaścicielem (kredyt ten jest wspólny ze współnikami).

## Mirosław Majka

### Starosta Powiatu

Posiada środki pieniężne na sumę 10.000 zł. Podał, że prowadzi na ogólnych zasadach produkcję, handel i usługi - firmę, która jest zawieszona od 2002 r. Poza tym jest członkiem zarządu spółki z Niemierzyna. Dochód za 2009 r. ze stosunku pracy w Starostwie Powiatowym wyniósł 128.617,60 zł. Starosta jest członkiem bardzo zadłużonym. Zakładowi Energetycznemu w Białogardzie winny jest 18.151,60 zł, ZUS w Krakowie – 100.176,66 zł,

Włodzimierzowi Rejnarowi ze Szczecina – 21.416,29 zł, spółce z Niemierzyna – 18.349,27 zł, Wiesławie Tomczak ? (nazwisko napisane bardzo niewyraźnie) ze Świnoujścia – 20.319,33 zł oraz inne zobowiązanie względem ZUS w Krakowie – 24.291,66 zł. Ogółem jest zadłużony na ponad 202.704 zł.

## Mieczysław Patyk

### Podinspektor ds. Sportu i Kultury w Urzędzie Gminy Świdwin.

Nie posiada żadnych środków pieniężnych, ma dom własnościowy o pow. 150 mkw. i wartości 100.000 zł oraz dzierżawi od ANR 10 ha. Dochód za 2009 r. z tytułu zatrudnienia wyniósł 30.761,21 zł, a dieta radnego – 19.265 zł. Ma samochód osobowy Citroen ZX z 1997 r.

## Kazimierz Tuttur

### Nauczyciel w ZSP (w dwóch szkołach) w Polczynie-Zdroju.

Nie posiada żadnych oszczędności. Prowadzi też pozarolniczą działalność gospodarczą w formie korepetycji z j. niemieckiego i fizyki (wyrejstrowana jest ona ze składek na ubezpieczenie zdrowotne). Dochód za 2009 r. z tytułu zatrudnienia w jednym ZSP wyniósł 28.449,84 zł, umowa zlecenie w tej szkole – 1.519,14 zł, zatrudnienie w drugiej szkole – 12.057,37 zł, umowa zlecenie w drugiej szkole – 886,16 zł, umowa zlecenie w ZDZ w Słupsku – 6.529,60 zł, prawa autorskie – 1.420 zł oraz dieta radnego – 18.492 zł. Ma również samochód osobowy Volkswagen Golf IV z 1998 r. oraz kredyt na jego zakup w kwocie 14.000 zł.

## Kazimierz Kławiuc

### Emeryt. Mieszka w Polczynie.

Nie posiada żadnych środków pieniężnych w walucie polskiej, ale ma w walucie obcej na sumę 8.400 euro oraz papiery wartościowe PKO BP SA, PKO TFI SA i Arka BZ WBK na łączną kwotę 65.000 zł. Posiada także dwa mieszkania: jedno o pow. 62,42 mkw. i wartości 62.000 zł (spółdzielczo – własnościowe) oraz drugie o pow. 68,5 mkw. łącznie z działką 0,1668 ha warte ok. 34.000 zł. Wszystkie te elementy majątku stanowią małżeńską wspólnotę majątkową. Dochód za 2009 r. z tytułu pobierania emerytury wyniósł 35.656 zł, działalność wykonywana osobiście – 100 zł, dieta radnego – 16.176 zł oraz emerytura małżonki – 24.420 zł i wynagrodzenie jej ze stosunku

pracy – 730 zł. Radny Kławiuc ma samochód osobowy Volkswagen Bora z 2003 r. o wartości ok. 24.000 zł.

## Józef Pietraszek

### Emeryt

Posiada środki pieniężne w walucie polskiej na kwotę 41.000 zł o walucie obcej – 2.000 USD i 512 euro. Na zasadzie wieczystego użytkowania ma także mieszkanie o pow. 89 mkw. i wartości 55.000 zł. Dochód za 2009 r. z tytułu pobierania emerytury wyniósł 42.228,16 zł oraz dieta radnego – 11.556 zł. Posiada samochód osobowy Nissan Tida z 2008 r. oraz kredyt na przedpłatę mieszkaniową w wysokości 10.000 zł.

## Jerzy Jacewicz

### Emeryt

Posiada środki pieniężne zgromadzone w formie lokaty na kwotę 10.000 zł, mieszkanie kwatunkowe o pow. 59 mkw. wartości 70.000 zł oraz garaż o pow. 19 mkw. warty ok. 7.000 zł w wieczystym użytkowaniu. Dochód za 2009 r. z tytułu pobierania emerytury wyniósł 46.410,74 zł, nagroda z KWP w Szczecinie – 220,22 zł oraz dieta radnego – 18.492 zł. Ma samochód osobowy Ford Fokus z 2002 r. o wartości ok. 15.000 zł.

## Janusz Podpora

### Nauczyciel wf. w Publicznej Szkole Podstawowej w Polczynie-Zdroju.

Nie posiada żadnych środków pieniężnych, ma działkę przemysłowo-rolną o pow. 0,4758 ha i wartości 60.000 zł jako współwłasność małżeńską. Dochód za 2009 r. z tytułu zatrudnienia wyniósł 54.718,56 zł, za prace trenera w KS – 3.272 zł, organizacja zawodów sportowych w UM – 580 zł, premia – 94,60 zł, inne źródła – 1.334,64 zł, za zasiadanie w KM w UM w Polczynie Zdroju – 288 zł, dieta radnego – 16.176 zł oraz dochód żony – 34.298,16 zł. Radny Podpora posiada także dwa kredyty konsumpcyjne: jeden na kwotę 24.555,44 zł, a drugi – 21.128,12 zł.

## Jacek Firmanty

### Lekarz i właściciel Niepublicznej Przychodni Medycyny Rodzinnej.

Posiada środki pieniężne na sumę 14.500 zł, dom o pow. 250 mkw. oraz mieszkanie o pow. 60 mkw. (w oświadczeniu radny podał, że nie zna wartości rynkowej domu





## Oświadczenia majątkowe urzędników miejskich w Świdwinie

### Prezes Zakładu Usług Komunalnych Zygmunt Maksiak

Ma 51.700 zł oszczędności. Posiada mieszkanie o pow. 57 mkw. wartości 140 tys. zł oraz garaż o pow. 19,74 mkw. wartości 5700 zł (współwłasność małżeńska). Jako prezes ZUK zarobił w roku ubiegłym 93.988 zł. Jako kurator społeczny zarobił 4.406 zł. Dochód małżonki ze stosunku pracy – 45.548 zł. Wraz z żoną posiadają Renault Megane z 1998 r. i Renault Laguna z 2002 r. - nie podano ich wartości.

### Dyrektor Parku Wodnego „Relax” w Świdwinie Leszek Jasiukiewicz

Posiada środki pieniężne w kwocie 11.200 zł oraz dom o pow. 141 mkw. i wartości 300.000 zł, również działkę przydomową o pow. 948 mkw. i wartości 50.000 zł oraz garaż – 19 mkw. (8.000 zł) Stanowi to wszystko współwłasność małżeńską. Dochód za 2009 r. z tytułu zatrudnienia wyniósł 61.695 zł, a współmałżonki – 6.321 zł. Ma także samochód osobowy Daewoo Lanos z 1999 r, który stanowi współwłasność małżeńską.

### Dyrektor Świdwińskiego Ośrodka Kultury Marian Wiszniewski

Posiada środki pieniężne w kwocie 30.000 zł oraz mieszkanie o pow. 87,41 mkw. i wartości 180.000 zł, co stanowi współwłasność małżeńską. Ma również działkę o pow. 0,9042 ha i wartości 20.000 zł, domek letniskowy – 35 mkw. (35.000 zł) oraz dudynek gospodarczy – 82 mkw. (32.000 zł). Wszystkie te nieruchomości stanowią współwłasność małżeńską. Dochód za 2009 r. z tytułu zatrudnienia wyniósł 53.818 zł, emerytury – 14.348 zł, umowy o dzieło – 1.588 zł, innych źródeł – 600 zł oraz emerytura współmałżonki – 19.792 zł. Pan Wiszniewski posiada samochód osobowy Mercedes E 210 z 1996 r, który stanowi małżeńską współwłasność.

### Kierownik MOPS w Świdwinie Teresa Szczerbińska

Posiada środki pieniężne w kwocie 171,41 zł oraz mieszkanie własnościowe o pow. 65,25 mkw. i wartości 140.000 zł. Dochód za 2009 r. z tytułu zatrudnienia wyniósł 57.572 zł oraz za pracę w MKRPA – 110,40 zł. Ma również samochód osobowy Opel Corsa z 2003 r.

### Zastępca kierownika MOPS w Świdwinie Lucyna Owsiak

Posiada zasoby pieniężne w formie książeczki mieszkaniowej na kwotę 27.368 zł, podwójny pakiet Pionier po 6.358 zł, lokatę terminową – 12.968 zł, fundusze inwestycyjne ARKA na kwotę 17.523 zł, co stanowi

wi współwłasność małżeńską. Dochód za 2009 r. z tytułu zatrudnienia wyniósł 38.877 zł, a współmałżonka (burmistrza) – 129.121 zł. Pani Owsiak ma również samochód osobowy Opel Astra z 2008 r. oraz kredyt SKOK na kwotę 25.000 zł razem z mężem.

### Informatyk w MOPS w Świdwinie Marian Dembiński

Posiada środki pieniężne w kwocie 37.000 zł oraz dom o pow. 135 mkw. i wartości 204.000 zł, której połowa stanowi własność, a druga połowa – małżeńską wspólnotę majątkową. Ma też gospodarstwo ogrodnicze o pow. 14,58 ha i wartości 323.000 zł w tym znajduje się budynek mieszkalny oraz stodoła, a wszystko to stanowi małżeńską wspólność majątkową i z tego tytułu osiągnął w 2009 r. dochód w wysokości 34.000 zł. Dochód za 2009 r. z tytułu zatrudnienia wyniósł 41.499 zł, umowa zlecenie – 10.931 zł, a współmałżonki ze stosunku pracy – 17.145 zł oraz umowa zlecenie – 1880 zł. Pan Dembiński posiada także kombajn do zbioru porzeczek z 2003 r. o wartości 35.000 zł stanowiący współwłasność małżeńską. Ma również dwa kredyty: preferencyjny na sumę 20.000 zł i hipoteczny na kwotę 112.000 zł

### Dyrektor Szkoły Podstawowej nr 3 w Świdwinie Anna Masłowska (odwołana w 2010)

Posiada środki pieniężne na kwotę 50.000 zł, dom własnościowy o pow. 197,3 mkw. i wartości 400.000 zł oraz mieszkanie własnościowe o pow. 74,5 mkw. i wartości 200.000 zł, które stanowią małżeńską wspólnotę. Ma również grunty: jeden niezabudowany o pow. 0,1959 ha i będący odrębnym własnościowym majątkiem, a drugi - 1,982 ha otrzymany jako darowiznę. Razem te grunty mają wartość ok. 100.000 zł. Dochód za 2009 r. z tytułu zatrudnienia wyniósł 73.121,97 zł, a współmałżonka – 80.889,37 zł. Pani Masłowska ma także samochód osobowy Peugeot 607 z 2002 r. oraz kredyty: jeden na wykonanie odnawialnych źródeł energii w kwocie 10.186,40 zł, drugi na budowę oczyszczalni ścieków – 6.720 zł oraz trzeci hipoteczny – 81.248,27 zł.

### Dyrektor Szkoły Podstawowej nr 3 w Świdwinie (od 01.04.2010 r.) Narcyza Juszcak

Nie posiada środków pieniężnych, ma dom o pow. 146 mkw. i wartości 350.000 zł stanowiący współwłasność małżeńską. Poza tym ma dwa garaże po 18 mkw. wartość 8.000 zł każdy oraz działkę własno-

ściową nie zabudowaną o pow. 1011 mkw. i wartości 80.000 zł. Wynagrodzenie za miesiąc kwiecień 2010 r. wyniosło 4.924 zł brutto. Pani Juszcak posiada również samochód osobowy Opel Frontera z 1996 r, który stanowi współwłasność małżeńską oraz kredyt hipoteczny na kwotę 70.000 zł.

### Dyrektor Gimnazjum nr 1 w Świdwinie Paweł Pińczuk

Posiada środki pieniężne w postaci lokaty terminowej na kwotę 54.532 zł oraz mieszkanie własnościowe o pow. 63,14 mkw. wartości 170.000 zł, co stanowi współwłasność małżeńską. Dochód za 2009 r. z tytułu wynagrodzenia wyniósł 79.201 zł, a współmałżonki – 55.210 zł. Ma samochód osobowy Seat Cordoba z 2000 r. o wartości ok. 12.000 zł, który stanowi współwłasność małżeńską.

### Dyrektor Przedszkola nr 1 w Świdwinie Jolanta Helwig

Nie posiada środków pieniężnych. Zajmuje mieszkanie komunalne o pow. 99 mkw. Poza tym posiada ziemię o pow. 3,43 ha i wartości 30.000 zł stanowiącą współwłasność małżeńską. Z tego tytułu osiągnęła w 2009 r. dochód w wysokości 2.546,10 zł (dopłaty). Z tytułu zatrudnienia w 2009 r. osiągnęła dochód w wysokości 56.187 zł, a współmałżonek – 23.242 zł (praca za granicą) oraz 7.004,85 zł (prace interwencyjne). Dyrektor Helwig ma kredyt na remonty, modernizację oraz wydatki bieżące w kwocie 17.000 zł, a także zaciągnęła pożyczki w zakładzie pracy – 7.000 zł.

### Dyrektor Przedszkola nr 2 w Świdwinie Zofia Derenowska

Nie posiada środków pieniężnych, ma mieszkanie własnościowe o pow. 135 mkw. wartości 100.000 zł. Poza tym ma dwie działki: jedna o pow. 0,30 ha, druga – 500 mkw., które mają wspólną wartość około 2.500 zł. Dochód za 2009 r. z tytułu wynagrodzenia za pracę wyniósł 56.827 zł, a emerytura męża – 59.402 zł. Jako współwłasność małżeńską posiada także samochód osobowy Volvo V40 z 2002 r.

### Kierownik Miejskiego Zespołu Administracji Przedszkoli w Świdwinie Jadwiga Kopeć

Posiada środki pieniężne w kwocie 6.000 zł oraz papiery wartościowe funduszu inwestycyjnego ARKA i Pionier na kwotę 38.000 zł. Ma mieszkanie własnościowe o pow. 44 mkw. i wartości 110.000 zł. Dochód za 2009 r. z tytułu zatrudnienia wyniósł 40.135 zł, emerytura – 17.334 zł oraz za pełnienie funkcji ławnika w Sądzie Pracy – 110,22 zł.

i mieszkania) jako współwłasność z małżonką. Poza tym ma też około 7 ha gospodarstwa rolnego, które dzierżawi, dom na wsi o pow. ok. 60 mkw. oraz garaż o pow. 9 mkw. pod budynkiem mieszkalnym i tutaj również nie podał wartości rynkowej, ale stanowi to współwłasność z małżonką. Dochód za 2009 r. z tytułu prowadzenia medycyny rodzinnej wyniósł 164.396,41 zł oraz dieta radnego – 18.492 zł. Radny Firmanaty posiada dwa samochody osobowe KIA, jeden z 1998 r., a drugi z 2004 r. oraz samochód osobowy Citroen C3 z 2007 r. i samochód w leasingu Citroen C5 z 2006 r., a także ma debet w banku na kwotę 21.000 zł.

### Henryk Kłaman Emeryt, zatrudniony w niepełnym wymiarze w Zespole Szkół Rolniczych CKP w Świdwinie.

Posiada oszczędności w kwocie 18 tys. zł. Zajmuje mieszkanie służbowe o pow. 76 mkw. W roku ubiegłym osiągnął dochody: z emerytury - 34.420 zł, z pracy w ZSR CKP – 16.069 zł, jako organizator maturalny – 958 zł i pobrał dietę radnego w wys. 18.492 zł.

### Danuta Malitowska Emerytka.

Ma 84 tys. zł oszczędności. Ma mieszkanie własnościowe o pow. 68 mkw. wartości 100 tys. zł, działkę rekreacyjną – 812 mkw. wartości 20 tys. zł i garaż 19 mkw. wart. 5 tys. zł. Osiągnęła dochód z emerytury w wys. 34.056 zł, z diety radnej 18.492 zł. Emerytura męża – 28.202 zł. Ma samochody: BMW rocznik 1996 wartości ok. 6.000 zł i Forda Fiestę 1,4 z 2004 r. którego nabyła w ubiegłym roku za 3.100 euro.

### Ali Al Mohamad Lekarz, właściciel NZOZ „AL MED” w Rąbinie.

Ma oszczędności w kwocie tysiąc euro. Wraz z małżonką posiadają mieszkanie o pow. 68 mkw. wartości 80 tys. zł. Posiadają na własność dwa ośrodki zdrowia; w Rąbinie o pow. 153 mkw. z garażem o wartości 200 tys. zł oraz w Redle o pow. 173 mkw. wartości 120 tys. zł. Z tytułu prowadzonej działalności lekarskiej osiągnął przychód w wysokości 838.024 zł, a dochód 397.125 zł. Jako radny pobrał diety w wysokości 16.176 zł. Posiada w lisingu Opla Insignia Cosmo z 2009 r. Wziął 230 tys. zł kredytu na remont ośrodka zdrowia w Rąbinie.

## LKS REDŁOVIA wicemistrzem juniorów starszych klasy „A” KOZPN w sezonie 2009/2010.

W miejscowości Chwiram 4 lipca odbył się Turniej finałowy juniorów starszych klasy „A”, w którym mistrzem został Sad Chwiram a II miejsce zajął LKS REDŁOVIA z Redła.

Najlepszym zawodnikiem turnieju został Leszek Lisowski z LKS Redłovia. Jest to ogromny sukces dla chłopców z Redła, szczególnie, że pierwsze miejsce było w zasięgu ręki. Zespół z Redła, jako jedyny strzelił bramki mistrzowi z Chwiramu, który, mimo, że po pierwszej połowie prowadził trzema bramkami, to w drugiej połowie Redłowia-

nie zmniejszyli tą przewagę do jednej bramki. Niestety w ostatnich minutach zabrakło sił do wywalczenia zwycięstwa.

Opiekę nad chłopcami z Redła sprawowali p. M. Szwed, J. Orenszak oraz B. Rykaczewski. W wicemistrzowskiej drużynie grali (stoją od lewej): Grzegorz Kazimierzczak, Wojciech Kruglik, Ejankowski Piotr, Mateusz Skrzypski, Cezary Giec, Paweł Jabłoński, Paweł Falkowski, (kucają od lewej) Paweł Ogórek, Piotr Stefanio, Paweł Lisowski, Kacper Kisiel, Paweł Kozioł, Mateusz Berent. (o)



### Tabela:

1. Sad Chwiram	9	10:2
2. Redłovia Redło	4	5:5
3. Nemeton Strzekęcino	4	2:6
4. Legion Dobrzyca	0	1:5

Koszaliński Okręgowy Związek Piłki Nożnej przedstawia wyniki turnieju finałowego rozgrywek juniorów starszych klasy „A”.

Legion Dobrzyca - Sad Chwiram	0:2 (0:0)
Nemeton Strzekęcino - Redłovia Redło	1:1 (1:0)
Sad Chwiram - Redłovia Redło	3:2 (3:0)
Legion Dobrzyca - Nemeton Strzekęcino	0:1 (0:0)
Sad Chwiram - Nemeton Strzekęcino	5:0 (0:0)
Legion Dobrzyca - Redłovia Redło	1:2 (0:2)

### Tabela:

1. Sad Chwiram	9	10:2
2. Redłovia Redło	4	5:5
3. Nemeton Strzekęcino	4	2:6
4. Legion Dobrzyca	0	1:5

## Ruszają rozgrywki Pucharu Polski

(REGION) Wydział Gier Koszalińskiego Okręgowego Związku Piłki Nożnej dokonał losowania I rundy Pucharu Polski 2010/2011 na szczeblu KOZPN. Pierwsze mecze odbędą się w najbliższą niedzielę – 1 sierpnia o godz. 15.00.

W tej rundzie Ikar Krosino będzie podejmować Wichra Rąbino, a

Sokół Wierzchomino - Spójnię Świdwin. II runda Pucharu Polski KOZPN odbędzie się 8.08.br. o godz. 15.00. Weźmie w niej udział 19 zwycięzców I rundy plus 33 inne zespoły (Sława Sławno, Piast Drzonowo, kluby V ligi, oraz pozostałe zespoły klas okręgowych z sezonu 2009/2010). III runda – 26 zwycięzców II rundy + pozostałe zespoły z III i IV ligi z sezonu 2009/2010. (r)

### „Spartakus” - kickboxing

## Złoto dla Dawida Ambroziaka



Dawid Ambroziak, zawodnik ze Świdwińskiego Klubu Sportów Walki „Spartakus” zwyciężył w swojej kategorii wagowej podczas Mistrzostw Polski Młodzieżowców w Kaliszu.

Dawid startował w kategorii 60 kilogramów w formule full contact i zdobył złoty medal. Jest to jego największy, ale nie jedyny sukces w

kickboxingu. Wcześniej zdobył dwa brązowe medale – jeden podczas Akademickich Mistrzostw Polski we Wrocławiu i drugi podczas Mistrzostw Polski Północnej w Gdańsku.

Dawid studiuje automatykę i robotykę na Politechnice Szczecińskiej. Kickboxing trenuje od czterech lat. (wp)

### Ogłoszenie



## LGD - „Powiatu Świdwińskiego” po kolejnym naborze.

W dniu 12 lipca 2010 r. zakończył się nabór składania wniosków o przyznanie pomocy w ramach działania „Wdrażanie lokalnych strategii rozwoju” dla „Odnowy i rozwoju wsi”.

W dniu 29.07.2010 r. o godz. 09:00 w siedzibie LGD przy ul. Kołobrzekiej 43 w Świdwinie odbędzie się posiedzenie Rady - organu decyzyjnego Lokalnej Grupy Działania - „Powiatu Świdwińskiego” w sprawie dokonania oceny wniosków o przyznanie pomocy w ramach działania.

Rada LGD dokona oceny pod względem zgodności z Lokalną Strategią Rozwoju oraz z lokalnymi kryteriami.

Limit dostępnych środków na „Odnowę i rozwój wsi” wynosił 375 155,00 zł. Do LGD wpłynęło sześć wniosków o przyznanie pomocy na łączną kwotę 508.849,95zł.

Zgodnie z harmonogramem kolejny nabór zostanie ogłoszony w III kwartale i będzie to „Różnicowanie w kierunku działalności nierolniczej”, a w IV kwartale „Tworzenie i rozwój mikroprzedsiębiorstw”.

Dodatkowych informacji udziela biuro Stowarzyszenia Lokalna Grupa Działania - „Powiatu Świdwińskiego”. Pytania należy kierować na adres e-mail: [biuro@lgd-swidwin.org.pl](mailto:biuro@lgd-swidwin.org.pl) lub telefonicznie 94 36 500 88.

Kierownik biura  
Agnieszka Brodowska



# Ogłoszenie można nadać emailem: wppp1@wp.pl

## INNE

### Powiat łobeski

Tłumacz przysięgły języka niemieckiego: Łobez, ul. Warcista-wa 2 (Os. Książąt Pomorskich). Tel. 091 397 59 24, 505 972 167.

Otwarto sklep prozdrowotny OTU GAMA w Łobzie, ul. Przedmiejska 11. Oferujemy artykuły prozdrowotne, usługi świecenia i konchowania uszu. Tel. 91 3974273.

Wózek trzyczęściowy firmy TAKO sprzedam za 300 zł. Tel. 508 591 529.

Tanie meble KA-MAR. Duży wybór mebli używanych. Zapraszamy do sklepu Łobez ul. Bema (były plac POM). Tel. 885 310 483.

Szlake i gruz oddam. 604 997 741.

**Sprzedam labratory szczeniaki: czekoladowe, biszkoptowe i czarne. Odbiór po 08.08.2010r.. Tel. 604 605 862.**

### Powiat świdwiński

Sprzedam lady chłodnicze, krajalnice, wagę sklepową, regały. Kontakt 601 487 166 lub 509 435 942.

## Region

Tłumacz przysięgły j. francuskiego. Kołobrzeg. Tel. 094 3521058, 694 667 941.

## MOTORYZACJA

### Powiat łobeski

Sprzedam kompletny rozrząd do Fiata Marea, silnik 1.8 16V 2 roli, pasek rozrządu i pompa wodna 400 zł. Tel. 607 647 987.

Sprzedam Fiata Seicento srebrny metalik 2000 r., hak, pierwszy wł., nie bity, 5000zł. Tel. 791 190 799.

**Na tablicach ogłoszeń Starostwa Powiatowego w Świdwinie oraz urzędów poszczególnych miast i gmin powiatu Świdwińskiego, a także na stronie internetowej [www.bip.powiatwidwinski.pl](http://www.bip.powiatwidwinski.pl) zostało opublikowane ogłoszenie o przetargu na zbycie nieruchomości oznaczonej działką 119/5 położoną w obrębie Brzeżno, gmina Brzeżno stanowiącej własność Skarbu Państwa.**

## NIERUCHOMOŚCI

### Powiat łobeski

W Łobzie sprzedam dom wolno stojący 82 mkw., działka 342 mkw.. Cena do negocjacji. Tel. 91 3974530 lub 607 442 135

Sprzedam, wydzierżawię lub wnie-sę do spółki nieruchomość. Działka 7800 mkw., budynki 700 mkw, w tym mieszkanie 180 mkw. ogrodzone. Wszystkie media, własna trafo stacja, 500 m od drogi 148 Drawsko Pom. - Łobez. Cena 800 tys. zł, raty roczne. Tel. 604 105 423, 602 580 653.

Wynajmę tanio pomieszczenia gospodarstwa rolnego na działalność gospodarczą - Wy-siedle k/ Łobza. Tel. 510 108 987.

Poszukuję powierzchni maga-zynowej do wynajęcia min. 300 mkw. na terenie powiatu. Tel. 506 135 335.

## MIESZKANIA

### Powiat łobeski

Poszukuję stacji w Łobzie. Tel. 509 797 140.

Sprzedam mieszkanie w Łobzie parter, 4 pokoje, własne ogrzewanie. Tel. Kontaktowy 607 441 990.

Sprzedam mieszkanie na wsi 68 mkw. cena do uzgodnienia. Tel. 91 397 8717.

Resko, Sprzedam mieszkanie 85 kmw., działka 838 mkw., 3 pokoje, cena 160.000 zł. Tel. 888 169 572.

Mieszkanie do wynajęcia z meldun-kiem w Radowie Małym. Tel. 604 997 741.

Do wynajęcia małe pomieszczenia na działalność w Radowie Małym. Tel. 604 997 741

Mieszkanie do wynajęcia, 38 mkw., w centrum Łobza na drugim piętrze w bloku spółdzielczym, płatne za pół roku z góry. tel. 0033647781313 lub 0033676470813.

## ROLNICTWO

### Region

Kupię grunty rolne. Tel. 669 672 355.

### Powiat łobeski

Sprzedam maszyny rolnicze marki Forschnit: kombajn E 514 oraz prasę do słomy 550 duża kostka (1,2x0,8x2,5). Tel. Kont. 509 288 386.

**Kupujemy**  pszenicę paszową i konsumpcyjną, pszenżyto, jęczmień, żyto, kukurydzę, rzepak, łubin, owies.

Sami odbieramy. konkurencyjne ceny. szybka płatność.

Ubezpieczenia rolne, kontraktacja łubinu i grochu.

**Bohnhorst Interhandel Sp. z o.o.**  
Tel. (91)43 57 720, (91)43 141 43.

## PRACA

### Region

Zatrudnię kierowcę kat. C + E, Unia Europejska 3/1, tylko z doświadczeniem. Kontakt tel. 607 790 680.

**Zatrudnię emeryta - rencistę na pół etatu. Prawo jazdy kat. C+E. Tel. 607 790 680**

### Powiat świdwiński

I.D.Marketing S.A. poszukuje osób z samochodem do roznoszenia ga-zety reklamowej na terenie Świdwi-na i okolic.  
Kontakt 667900918, 914624616 w godzinach od 10 do 16.

## MIESZKANIA

### Powiat łobeski

Sprzedam mieszkanie w Łagiewni-kach o powierzchni 72,5 mkw., moż-liwość adaptacji poddasza. Tel. 792 659 464.

Sprzedam mieszkanie dwupozi-omowe w Borkowie Wielkim, cena do uzgodnienia. Tel. 692 314 574.

Sprzedam mieszkanie w Łagiewni-kach o powierzchni 54 mkw. i po-mieszczenie gospodarcze, cena 60.000 zł. Tel. 792 659 464.

## USŁUGI

### Powiat łobeski

**Wyjazdy po towar Łódź, War-szawa nowym 9-osobowym Citroenem Jumer Max. Tel. 691 366 665.**

Montaż instalacji wodno-kanaliza-cyjnych, c.o. i gazowych. Tel. 695 818 953. e-mail: piotr-ar-dzik\_1969@o2.pl

Elektromechanik tanio. Tel. 781 663 521.

### Powiat gryficki

Videofilmowanie, fotografia. Tel. 505 747 377

Usługi elektryczne Chlebicki Sła-womir tel. 606 824 461.

## Region

**Odzyskam odszkodowanie; śmierć najbliższych, wypadek drogowy, uszkodzenie ciała, zniszczenie mienia; tel. 915641795, 503617739.**

Wideofilmowanie. Tel. 605 732 267.

Montaż instalacji wodno-kanaliza-cyjnych, c.o. i gazowych. Tel. 695 818 953. e-mail: PIOTR-ARDZIK-1969Q02.pl

**Sprzedam drewno kominkowe i opałowe. Tel. 603 285 438.**

### Powiat świdwiński

Rzuć palenie – wystarczy 1 zabieg: nerwice, depresje, alergie, nadwa-ga. Gabinet Świdwin, tel. 880 400 739.

GARAŻE BLASZANE OCYN-KOWANE – PRODUCENT. Tel. 059 8334312, 798 710 329, 698 230 205. F.T. Wróbel Przechle-wo. [www.blaszanygaraz.pl](http://www.blaszanygaraz.pl)

## Blach Stal

Niemieckie blachy dachowe

[www.blachstal.pl](http://www.blachstal.pl)

Zapraszamy do współpracy DEKARZY (program lojalnościowy)

Koszalin ul. Szczecińska 45  
tel 509 004 091 tel 094 713 13 99



## Oświadczenia majątkowe kierowników jednostek organizacyjnych Gminy Połczyn-Zdrój

**Teresa Ziętkiewicz**

**Dyrektor Przedszkola Nr 1 w Połczynie.** Nie zgromadziła środków pieniężnych na swoim koncie. Jest najemcą mieszkania o pow. 58 mkw. Z tytułu zatrudnienia uzyskała kwotę w wysokości 84.010 zł, z tyt. pomocy psychologicznej w Gminnym Ośrodku Pomocy Społecznej w Tychowie 3.840 zł oraz w „Uzdrowisku Połczyn” 2.880 zł. Posiada dwa kredyty, jeden 30 tys. zł, drugi 40 tys. zł; oba na remont i modernizację mieszkania.

**Hanna Bzdek**

**Dyrektor Przedszkola Nr 2 w Połczynie.** Na koncie zgromadziła kwotę w wysokości 159,37 zł. Jest najemcą mieszkania o powierzchni 50,73 mkw. Posiada nieruchomość rolną niezabudowaną o pow. 11,7581 ha o wart. 95 tys. zł (współwłasność małżeńska). Z tytułu zatrudnienia otrzymała sumę 57.809,08 zł brutto, z tyt. prowadzenia działalności gospodarczej męża (współność małżeńska) 409.527 zł brutto. Posiada samochód osobowy Fiat Panda z 2004r. (dyrektor nie podała wartości samochodu) ponadto wraz z mężem posiadają 11 samochodów (współwłasność małżeńska) zarejestrowanych na działalność prowadzoną przez męża – Usługi Transportowe Mariusz Bzdek. Posiada zobowiązania wynikające z tytułu prowadzenia działalności gospodarczej przez męża: poręczenie kredytu w rachunku gospodarczym 150 tys. zł oraz kredyt gospodarczy w wysokości 15 tys. zł na zakup naczepy; leasing naczepa Kogel – 53 742,50 zł; leasing ciągnik siodłowy 175 756,50 zł, naczepa Gras 40 082,40 zł, naczepa Intercars 76 676,70 zł, ciągnik siodłowy Man 195 097,70 zł, ciągnik siodłowy Daf 68 tys. zł.

**Beata Weilandt**

**Dyrektor Przedszkola Samorządowego w Redle.** Nie zgromadziła żadnych środków na swoim koncie. Posiada mieszkanie o powierzchni 72 mkw. o wartości 120 tys. zł (współwłasność małżeńska). Z tytułu zatrudnienia otrzymała kwotę w wysokości 70.293,12 zł (współność małżeńska). Posiada samochód osobowy Skoda Fabia z 2003r. o wart. 13 tys. zł (współnota małżeńska) oraz kredyt odnawialny na kwotę 12 tys. zł.

**Dorota Kulińska**

**Dyrektor Publicznego Gimnazjum im. M. Kopernika w Połczynie.** Na swoim koncie zgromadziła kwotę 10 tys. zł. Posiada mieszkanie spółdzielcze własnościowe o pow. 74,70 mkw. o wartości 164.340 zł oraz garaż o pow. 20 mkw. o wart. 8 tys. zł (współność małżeńska). Z tytułu zatrudnienia otrzymała dochód w wysokości 87.276,81 zł. Posiada

samochód osobowy Renault Laguna z 1996 (współność małżeńska), pani dyrektor nie podała wartości samochodu.

**Maciej Szwed**

**Dyrektor Zespołu Szkół Publicznych w Redle.** Na swoim koncie zgromadził 45 tys. zł (współność majątkowa). Jest właścicielem mieszkania o pow. 64 mkw. o wartości 60 tys. zł. Z tytułu umowy o pracę uzyskał sumę 69.148,86 zł. Posiada samochód osobowy Renault Megane Sedan z 2007 (współność majątkowa), dyrektor nie podał wartości auta.

**Krystyna Wesolowska**

**Dyrektor Publicznej Szkoły Podstawowej Nr 1 w Połczynie.** Na wspólnym koncie z mężem zgromadziła: na rachunku oszczędnościowym 20.400 zł; lokata terminowa 20 tys. zł; konto bieżące 12.750 zł; IKE – 10.230 zł. Posiada mieszkanie o pow. 64,98 mkw. o wartości 170 tys. zł - współwłasność z mężem oraz mieszkanie o pow. 52,60 mkw. o wart. 20 tys. zł (współwłasność z mężem); inną nieruchomość o pow. 49,97 mkw - 1/2 części udziału wart. 150 tys. zł (współwłasność z mężem i córką) oraz garaż o pow. 25 mkw. wart. 8 tys. zł (współwłasność z mężem). Z tytułu zatrudnienia otrzymała dochód 56.995 zł oraz z tyt. emerytury kwotę 32.041 zł.

**Ewa Kloc**

**Dyrektor Publicznej Szkoły Podstawowej w Bolkowie.** Na swoim koncie zgromadziła 3 tys. zł – współność małżeńska. Posiada współwłasnościowy dom o pow. 219

mkw. o wartości 300 tys. zł, jest właścicielką działki (gruntu), na której znajduje się dom i garaż wolno stojący o pow. 1039 mkw. wart. 20 tys. zł oraz garaż 75 mkw. o wart. 30 tys. zł będący współwłasnością małżeńską. Ze stosunku pracy uzyskała dochód 74.027 zł, działalność wykonywana osobiście 2.324 zł oraz inne źródła 1.240 zł. Posiada dwie koparko-ladowarki z 1985 i 1985 r., samochód ciężarowy Man z 1987r. oraz samochód osobowy Ford Fokus z 1999r., wszystko to jest współwłasnością małżeńską.

**Zofia Kaperzyńska**

**Dyrektor Publicznej Szkoły Podstawowej im. Jana Pawła II w Toporzyku.** Zgromadziła: na rachunku lokacyjnym IKE 2.694,37 zł, na rachunku oszczędnościowym 5363 zł, ROR 2.239,01 zł, książeczka mieszkaniowa 8.450 zł. Posiada lokatę terminową 7 tys. zł, dwuletnie oszczędnościowe obligacje skarbowe na kwotę 7 tys. zł i polisę na kwotę 3 tys. zł. Jest właścicielką domu o powierzchni 95,5 mkw. z piwnicą o wartości 50 tys. zł oraz działki 800 mkw. wart. 4 tys. zł. Z tytułu zatrudnienia otrzymała dochód 80.676 zł, z Zakładu Doskonalenia Zawodowego w Słupsku 3.396,80 zł, łącznie z tytułu zatrudnienia otrzymała netto 60.640,10 zł. Posiada kredyt odnawialny na kwotę 2.239,01 zł i kredyt gotówkowy na kwotę 4.069, 11 zł.

**Ewa Tokarska**

**Dyrektor Centrum Kultury w Połczynie-Zdroju.** Zgromadziła: na lokacie w Funduszu Inwestycyjnym

Pionier – 550 zł, objęte małżeńską wspólnotą majątkową; na koncie osobistym – 5.622 zł, objęte małżeńską wspólnotą majątkową. Jest właścicielką domu o powierzchni 87,40 mkw. o wartości 42.504 zł (współwłasność małżeńska) oraz budynku gospodarczego 120,70 mkw., posiada udział 444/1000 w działce o pow. 0,26 ha, wszystko objęte jest małżeńską współwłasnością majątkową, wartość pozostałych nieruchomości wliczona jest w wartość domu. Z tytułu umowy o pracę osiągnęła dochód 59.778 zł brutto. Posiada samochód osobowy Volkswagen Golf z 1999r. dochody i mienie ruchome objęte są małżeńską współwłasnością majątkową. Posiada linie kredytową w ROR – 2.200 zł oraz 6 kredytów do spłaty w kwotach: 3.813 zł, 3.292 zł, 11.329 zł, 2.467 zł, 20 tys. zł, 16.980, wszystkie na wydatki bieżące i remontowe, zobowiązania również objęte są wspólnotą majątkową.

**Marek Łukomski**

**Kierownik Miejsko-Gminnego Ośrodka Pomocy Społecznej w Połczynie.** Na swoim koncie zgromadził kwotę 9 tys. zł. Posiada dom o powierzchni 150 mkw. o wartości 450 tys. zł (1/2 części współwłasność) oraz działkę gruntową o pow. 1804 mkw. z budynkiem mieszkalnym w budowie o wartości 150 tys. zł, majątek osobisty. Z tytułu zatrudnienia otrzymał dochód w wysokości 88.323 zł brutto. Posiada kredyt hipoteczny na sumę 285 tys. zł na budowę domu oraz kredyt hipoteczny na kwotę 23820 CHF na dokończenie budowy, oba kredyty zaciągnięte razem z małżonką.

## Oświadczenia majątkowe prezesów spółek gminnych Gminy Połczyn-Zdrój

**Henryk Dunder**

**Prezes Zarządu Energetyka Ciepła w Połczynie.** Na swoim koncie zgromadził 61.309,29 zł (współność małżeńska). Posiada mieszkanie spółdzielcze własnościowe o powierzchni 62,49 mkw. o wart. 63.200 zł. Z tytułu bycia prezesem zarządu uzyskał kwotę 51.658 zł (współwłasność małżeńska), z tyt. zasiadania w Społecznej Komisji Mieszkaniowej uzyskał kwotę 207 zł. Posiada samochód osobowy Skoda Fabia z 2003r. (współność małżeńska).

**Krzysztof Kryszczan**

**Prezes Zarządu Towarzystwa Budownictwa Społecznego w Połczynie.** Na swoim koncie zgromadził 17 tys. zł (małżeńska współność majątkowa). Posiada dom o po-

wierzchni 132 mkw. o wart. 240 tys. zł i mieszkanie o pow. 42,2 mkw. o wart. 222 tys. zł (małżeńska współność majątkowa) oraz inną nieruchomość o pow. 52,88 o wart. 100 tys. zł (spadek + darowizna) majątek odrębny. Z tytułu bycia prezesem otrzymał kwotę w wysokości 79.394 zł. Posiada dwa samochody osobowe: Peugeot 307 z 2002r. i Renault Clio z 2004r. (prezes nie podał wartości samochodów) oraz kredyt na zakup mieszkania na kwotę 44 tys. zł (współność małżeńska).

**Jolanta Jabłońska-Wojciel**

**Prezes Zarządu Międzygminne Przedsiębiorstwo Gospodarki Odpadami sp. z o.o. w Wardyniu.** Nie zgromadziła żadnych środków na swoim koncie. Posiada 1/2 domu o powierzchni 78 mkw. o wartości

200 tys. zł (współwłasność) oraz cztery mieszkania o powierzchniach: 97 mkw. o wart. 300 tys. zł; 33 mkw. o wart. 70 tys. zł; 31 mkw. o wart. 150 tys. zł, wszystkie współwłasnościowe, i jedno własnościowe o pow. 20 mkw. o wart. 60 tys. zł oraz inne nieruchomości: 3,99 ha wart. 79 tys. zł i 0,85 ha wart. 85 tys. zł (współwłasność). W 2001 roku nabyła nieruchomość rolną AWRSP, a w 2008 roku lokal mieszkalny od Gminy Połczyn.

Jest pełnomocnikiem firmy – osoby fizycznej prowadzącej usługi, ale z tego tytułu nie uzyskała dochodu. Z tytułu zatrudnienia na stanowisku prezesa MPOGO otrzymała dochód w wysokości 69.688 zł (80.454 brutto). Posiada dwa kredyty mieszkaniowe, jeden na kwotę 35.800 zł i drugi na kwotę 97 tys. zł.

# Oświadczenia majątkowe radnych Gminy Połczyn-Zdrój

## Franciszek Pilip

Emeryt. Na swoim koncie zgromadził kwotę 18.600 zł. Posiada mieszkanie o powierzchni 46,60 mkw. o wartości 110 tys. zł (odrębna własność lokalu) oraz garaż o powierzchni 18 mkw. i wartości 10 tys. zł (użytkowanie wieczyste). Z tytułu emerytury uzyskał kwotę w wysokości 30.856,94 zł, dieta radnego w kwocie 19.986,78 zł i z tytułu diety rady nadzorczej SM „Zdrój” w wysokości 1.531,20 zł. Posiada samochód osobowy Renault Thalia 1,5 dci z 2004 roku, pan radny nie podał wartości samochodu. Poręczył dwa kredyty dla córki, jeden w kwocie 10 tys. zł na zakup mieszkania, drugi w kwocie 14 tys. zł na modernizację mieszkania.

## Maria Bierbasz

Emerytka. Nie zgromadziła środków pieniężnych na swoim koncie. Nie posiada domu ani mieszkania, posiada działkę o powierzchni 0,5833 ha o wartości 20 tys. zł (własność małżeńska), oraz działkę o pow. 2 ha, pani radna nie podała wartości drugiej działki. Jest pełnomocnikiem firmy usługowo-handlowo-produkcyjnej w Połczynie, ale nie osiągnęła z tego tytułu żadnych dochodów. Z tytułu emerytury osiągnęła kwotę 16.654,58 zł, dieta radnego w kwocie 11.129,03 zł i z tytułu ryczałtu Sądu Rejonowego Białogard uzyskała sumę 6413 zł. Posiada ciągnik siodłowy Renault Premium 385 z 1997 roku. Posiada kredyt na łączną kwotę 17.419,90 zł: kredyt odnawialny – 9257,36 zł, kredyt na bieżącą działalność 6441,58, karta kredytowa 1720, 96 – całość została wykorzystana na bieżącą działalność gospodarczą.

## Marek Modzelewski

Emeryt. Na swoim koncie zgromadził kwotę 18.313,65 zł (Aviva Commercial Union) i 3000 zł (PKO TFI). Posiada papiery wartościowe NFI na kwotę 1500 zł. Nie posiada na własność domu ani mieszkania. Z tytułu emerytury uzyskał sumę 19.145,32 zł, dieta radnego 15.217,18 zł, z tyt. umowy o pracę PSP nr 1 w Połczynie dochód w wysokości 10.726,28 zł.

## Witold Jakimowicz

Zatrudniony w PKP Energetyka S.A. Zakład Pomorski w Szczecinie, nie podał zajmowanego stanowiska. Nie zgromadził środków pieniężnych na swoim koncie. Nie posiada domu ani mieszkania. Z tytułu umowy o pracę uzyskał kwotę 38.411,20 zł, umowy o dzieło w Poradni Psychologiczno-Pedagogicznej w Połczynie sumę 480,68 zł, dieta radnego 12.264,67 zł

oraz dieta delegata Związku Miast i Gmin Dorzecza Parsęty 184 zł.

## Janusz Orenczak

Zatrudniony w PPHU Agromarket sp. z o. o. Wiewiecko, nie podał zajmowanego stanowiska. Nie zgromadził środków pieniężnych na swoim koncie, posiada udziały w przedsiębiorstwie Agroma Koszalin, 14 udziałów - 1 udział wynosi 500 zł. Jest właścicielem domu o powierzchni 117,52 mkw. o wartości 290 tys. zł. Z tytułu wykonywanej pracy uzyskał sumę 47.110,32 zł, dieta radnego w wysokości 11.353,32 zł. Posiada samochód osobowy Opel Vectra Combi z 1999 r. oraz kredyt hipoteczny o wartości 200 tys. zł.

## Mariusz Rutkowski

Rolnik- indywidualne gospodarstwo rolne. Nie zgromadził środków pieniężnych na swoim koncie. Jest właścicielem dwóch domów o powierzchni 300 mkw. o wartości 200 tys. zł oraz gospodarstwa rolnego (produkcja roślinno-zwierzęca), o pow. 27,27 ha, o wartości 300 tys. zł, a także obory, oboro-stodoły i budynku gospodarczego, z tego tytułu uzyskał dochód w wysokości 60 tys. zł. Z tytułu PIT-R (dieta radnego) uzyskał sumę 14.079,03 zł, PIT 11 sumę 157,50 zł, PIT 8C sumę 311,44 zł. Posiada 3 kredyty, pierwszy na kwotę 20 tys. zł, drugi mieszkaniowy na kwotę 80 tys. zł, trzeci preferencyjny na kwotę 30 tys. zł.

## Alina Wiśniewska

Opiekun świetlicy w Centrum Kultury w Połczynie oraz animator ekonomii społecznej w S. CTP Szczecin. Na swoim koncie zgromadziła kwotę 10 tys. zł. Posiada mieszkanie własnościowe o powierzchni 55,25 mkw. o wartości 35 tys. zł (wycena własna). Z tytułu zatrudnienia w Centrum Kultury otrzymała sumę 7.703,59 zł; z S.CPT Szczecin 14.969,85 zł, dieta radnego 11.129,03 zł, zasiłek pieniężny z ubezpieczenia społecznego 49 zł. Posiada samochód osobowy Renault Scenic z 2000 r.

## Edmund Gradzik

Emeryt, gospodarstwo rolne. Na swoim koncie zgromadził kwotę 80 tys. zł. Jest właścicielem domu o powierzchni 160 mkw. o wartości 360 tys. zł, gospodarstwa rolnego (produkcja roślinna) o pow. 16,3 ha o wart. 160 tys. zł. Z tego tytułu uzyskał dochód 27.041,96 (dopłata ARiMR) oraz działki budowlanej 0,5 ha o wart. 20 tys. zł. Z tytułu emerytury uzyskał sumę 13.895,92 zł; dieta radnego 13.815,53 zł; inne źródła (Urząd Miasta) 336 zł; inne

przychody (umowa o dzieło) 700 zł; rachunek za wynajem 1500 zł. Posiada samochód osobowy Toyota Avensis z 1998r. oraz zobowiązanie – spłata rat za ziemię 66.640 zł.

## Helena Klusewicz

Zatrudniona w Uzdrawisku Połczyn S.A. w Połczynie oraz w NZOZ „Ambulatorium” w Białogardzie, lekarz w ZOZ Połczyn-Zdrój. Na swoim koncie zgromadziła kwotę w wysokości 10 tys. zł. Posiada mieszkanie o powierzchni 76,5 mkw. o wartości 54 tys. zł. Prowadzi działalność gospodarczą w ramach umów zawartych z w.w. instytucjami z tego tytułu osiągnęła dochód w wysokości 82.025,67 zł. Z tytułu diety radnej uzyskała sumę 10.825,52 zł. Posiada samochód osobowy Nissan Almera z 2004 r. oraz kredyt hipoteczny w wysokości 25 tys. zł.

## Jarosław Król

Żołnierz zawodowy w jednostce wojskowej w Świdwinie. Nie zgromadził środków pieniężnych na swoim koncie. Posiada mieszkanie własnościowe o pow. 74,30 mkw. o wartości 90 tys. zł. Z tytułu umowy o pracę uzyskał sumę 52.414,34 zł, dieta radnego 11.707,22 zł, ekwiwalent za rezygnację z mieszkania służbowego Wojskowej Agencji Mieszkaniowej 2.002 zł. Posiada samochód osobowy Volkswagen Sharan z 2004, wartość ubezpieczenia 45 tys. zł oraz kredyt hipoteczny, kwota kredytu 70 tys. zł.

## Krystyna Nowakowska

Emerytka, pielęgniarka środowiskowo-rodzinna w NZOZ Połczyn-Zdrój. Na swoim koncie zgromadziła 85.685 zł oraz 500 euro. Posiada mieszkanie komunalne o powierzchni 68 mkw. oraz inną nieruchomość o pow. 20,82 mkw. – wynajem od TBS w Połczynie. Prowadzi działalność gospodarczą NZOZ „Zdrowie” w Połczynie wspólnie z innymi osobami; z tego tytułu uzyskała dochód 75.676 zł. Z tytułu emerytury uzyskała sumę 17.933, dieta radnego 12.471,67 zł. Posiada samochód osobowy Daewoo Matiz z 1999 r.

## Paweł Drzewiecki

Dyrektor Powiatowego Centrum Pomocy Rodzinie w Świdwinie. Na swoim koncie zgromadził 4 tys. zł. Posiada dom o powierzchni 74,05 mkw. o wartości 177 tys. zł (własność współmałżeńska), gospodarstwo rolne o pow. 24,55 ha z budynkiem gospodarczym (dzierżawa), z tego tytułu uzyskał dochód w wysokości 33 tys. zł, jest właścicielem innej nieruchomości o pow. 7,40 ha o wart. 56

tys. zł. Z tytułu wynagrodzenia za pracę otrzymał 51.646,95 zł, żona 599,26 zł, łącznie 52.246,21 zł (kwota brutto); dieta radnego 12.360,18 zł (łącznie z komisją mieszkaniową). Posiada dwa samochody osobowe: Rover 400 z 1998 wart. 8.500 zł i Volkswagen Golf z 1998 wart. 10 tys. zł oraz ciągnik rolniczy Ursus C 330 wart. 10 tys. zł. Posiada kredyt inwestycyjny w wysokości 54 tys. zł, kredyt na zakup gruntów rolnych w wysokości 40 tys. zł, kredyt odnawialny w wysokości 5.400 zł, kredyt hipoteczny w wysokości 75.478,49 zł oraz pożyczkę w wysokości 50 tys. zł na zakup domu (od Waldemara i Barbary Drzewieckich).

## Regina Węglewska

Kierownik administracyjny w „Uzdrawisko Połczyn” S.A. w Połczynie. Na swoim koncie zgromadziła 3613,69 zł oraz 226,51 euro. Posiada mieszkanie spółdzielcze własnościowe o powierzchni 39,7 mkw. o wartości 110 tys. zł, jest właścicielką garażu o pow. 24 mkw. wart. 9 tys. zł. Z tytułu zatrudnienia otrzymała sumę 41.018,35 zł, dieta radnego 10.522,02 zł, Spółdzielnia Mieszkaniowa „Pias” 11.710,01 zł. Posiada samochód osobowy Audi A6 z 1999r. (współwłasność).

## Wiesław Partacz

Prezes Zarządu Gminnej Spółdzielni „Samopomoc Chłopska” w Połczynie. Na swoim koncie zgromadził kwotę 25.497 zł. Posiada dom o powierzchni 110 mkw. o wartości 300 tys. zł – szacunek własny (własność współmałżeńska). Z tytułu umowy o pracę uzyskał sumę 95.566 zł (brutto), dieta radnego 15.217 zł, przychód żony 12.690 zł – jako małżeńska wspólność majątkowa. Posiada dwa samochody osobowe: Skoda Octavia z 1998r., Volkswagen Golf IV z 2002 – współwłasność z synem. Posiada kredyt bankowy na kwotę 7.788 zł, linie kredytową w rachunku oszczędnościowo – rozliczeniowym – limit 15 tys. zł, do wykorzystania pozostało 13.211,56 zł oraz poręczenie dla syna w kwocie 9.900 zł.

## Zbigniew Cyganiak

Emeryt. Na swoim koncie zgromadził kwotę 7.401,03 zł (Eurokonto 24 Plus), 6.763,60 zł (Fundusz FIO), 52,16 zł (Dobry Zysk). Posiada mieszkanie 74 mkw. (najem lokalu - własność gminy) oraz pomieszczenie garażowe o pow. 50 mkw. (najem lokalu - własność gminy). Z tytułu emerytury uzyskał sumę 46.950 zł (brutto), umowa zlecenie i umowa o dzieło 4020 zł (brutto), dieta radnego 12.828 zł.



# Piknik Kresowy w Świdwinie

Na rozpoczęcie lata brać kresowian świdwińskich lwowiaków i wilniaków, korzystając ze wspólniej pogody, zorganizowała piknik na podzamczu świdwińskim.

Inicjatorem uroczego spotkania był Zarząd Klubu TMLiKPW, w którym wzięli również udział pracownicy zamku, a zaszczylicili przedstawiciele Starostwa Powiatowego – Krystyna Wojnicka członek Zarządu i Marian Choroba – radny Rady Miasta. Artystycznie piknik okraszała kapela klubu TMLiKPW ziemi świdwińskiej, pod kierownictwem Władysława Makowskiego z repertuarem lwowskim i biesiadnym.

Przy skwierczających na ognisku kielbaskach, przy pysznym chlebie



ze smalczykiem i ogórasami małosolnymi prezes klubu lwowiaków Kostur wręczył solenizantom obchodzącym imieniny na przełomie

czerwca i lipca okolicznościowe oryginalne klubowe laurki.

Licznej ekipie wilniaków przewodziła prezes Anna Teresińska.

Wszyscy ochoczo wiedli wspomnienia podobnych pikników organizowanych przed laty zarówno na ziemi wileńskiej i lwowskiej, jak też na nowej ziemi świdwińskiej tuż po wojnie. Świdwiński Ośrodek Kultury pomógł w pełnym zabezpieczeniu technicznym – za co biesiadnicy serdecznie dziękują. Być może po mału wrócą piękne tradycje wspólnych pikników, czasami spontanicznych, w szerszym gronie, a nie tylko modnych ostatnio grilowań rodzinnych i koleżeńskich w małych grupkach.

Organizatorzy zapraszają wszystkich na koncert chóru „Barwy Krzemienieckie” z Krzemieńca na Ukrainie w dniu 24.07.2010r. w sali rycerskiej zamku o godz. 17.00  
M. Kostur

## Oświadczenia majątkowe urzędników Urzędu Miejskiego w Połczynie-Zdroju

### Barbara Nowak Burmistrz Urzędu Miejskiego w Połczynie- Zdroju.

Zgromadziła: w PKZP – 4 tys. zł; PKO BP – 14.862,79 zł; Allianz Życie Polska S.A. - 15.818, 83 zł oraz w walucie obcej 103,04 euro. Posiada dom o powierzchni 137,65 mkw. o wartości 160 tys. zł oraz mieszkanie o powierzchni 33,20 mkw. o wartości 90 tys. zł, dom i mieszkanie są współwłasnością małżeńską. Posiada działkę o pow 229 mkw. z budynkiem mieszkalnym o pow. 120 mkw. o wart. 120 tys. zł i działkę o pow. 0,4276 ha o wart. 3 tys. zł (współwłasność małżeńska). Z tytułu zatrudnienia otrzymała sumę 146.721,20 zł. Posiada samochód osobowy Skoda Roomster z 2008 wart wg ceny zakupu 63.900 zł brutto oraz kredyt na zakup samochodu na kwotę 8.670,40 zł.

### Danuta Kozik Wiceburmistrz.

Zgromadziła: ROR – 5.600 zł; lokata - 5.029,08 zł; wkład członkowski PKZP - 4.540 zł; III Filar wartość polisy - 14595 zł. Posiada dom o powierzchni 108,68 mkw. o wartości 200 tys. zł (współwłasność małżeńska) oraz gospodar-

stwo rolne (produkcja roślinna) o pow. 7,523 ha wart. 200 tys. zł, jest właścicielką 0,967 ha i 0,556 ha (użytkowanie wieczyste- całość na prawach współwłasności małżeńskiej), z tego tytułu otrzymała dochód 3.200 zł, posiada także działkę o pow. 478 mkw wart. 20 tys. zł (współwłasność małżeńska). Z tytułu zatrudnienia otrzymała dochód brutto w wysokości 120.001,56 zł.

Posiada samochód osobowoociężarowy Peugeot 307 z 2004 wart. ubezp. 19.964 zł (współwłasność z Magdaleną i Radosławem Kiedorowicz) oraz samochód osobowy Peugeot 308 Premium z 2007r. wart. ubezp. 47.467 zł i piłę MMM 700 wart. 11.250 zł. Posiada dwa kredyty, jeden w rachunku bieżącym na działalność gospodarczą małżonka na kwotę 40 tys. zł, drugi na zakup samochodu osobowego w wysokości 20.839 zł.

### Piotr Ciawłowski Sekretarz Gminy.

Na swoim koncie zgromadził kwotę 8 tys. zł. Nie posiada domu ani mieszkania. Z tytułu umowy o pracę otrzymał 48.002,56 zł, z tyt. umowy z Krajowym Biurem Wyborczym otrzymał 344 zł. Posiada samochód osobowy BMW 320d z 2004, pan sekretarz nie podał



wartości samochodu.

Piotr Ciawłowski przestał być sekretarzem Gminy w 2010 r. Jak wynika ze złożonego oświadczenia na moment odejścia z tego stanowiska, w tym roku otrzymał wynagrodzenie za sekretarstwo w wys. 18.776 zł.

Obecnie funkcję sekretarza Gminy sprawuje **Danuta Raniowska**.

### Małgorzata Bilka Skarbnik Gminy.

Nie zgromadziła żadnych środków na swoim koncie. Posiada mieszkanie o powierzchni 65 mkw. o wartości 56 tys. zł i miesz-

kanie o pow. 53 mkw. o wart.75 tys. zł oraz garaż o pow. 17,66 mkw. o wart. 4.880 zł, wszystko jest współwłasnością małżeńską. Z tytułu umowy o pracę uzyskała kwotę brutto 104.130,13 zł. Posiada trzy samochody osobowe: Fiat Panda z 2005r., Honda City z 2007r., Volkswagen Passat 1,9 TDI z 1998r., wszystkie samochody są współwłasnością małżeńską. Pani skarbnik nie podała wartości samochodów. Posiada trzy kredyty: hipoteczny na zakup mieszkania na kwotę 5.863,40 euro; kredyt na zakup samochodu Honda na kwotę 27.615,98 zł i kredyt gotówkowy na kwotę 17.164,41 zł.





# Świdwiński Chór Kameralny „SONORES” zwycięzcą tegorocznej edycji „TALENT ROKU 2010”



Świdwiński Chór Kameralny „SONORES” pod dyrekcją Bolesława Kurka, otrzymał nagrodę główną w dziedzinie kultury i sztuki „TALENT ROKU 2010”. Ta prestiżowa nagroda ufundowana przez Marszałka Województwa Zachodniopomorskiego Władysława Husejko, została wręczona podczas uroczystego koncertu galowego, który odbył się 20 czerwca na dziedzińcu Zamku Książąt Pomorskich w Szczecinie.

Do udziału w koncercie zaproszono 22 wykonawców nominowanych do nagrody przez Kapitułę, w skład której weszli jurorzy przeglądów oraz instruktorzy Działu Amatorskiego Ruchu Artystycznego. Niedzielny koncert wieńczył wielomiesięczne zmagania artystów-amatorów województwa zachodniopomorskiego w różnych dziedzinach artystycznych, takich jak: taniec, teatr, muzyka. Wcześniej przeprowadzono 125 turniejów artystycznych



w regionie, w których uczestniczyło 6,5 tysiąca osób. Dyrektor Zamku Książąt Pomorskich Wioleta Anders podkreśliła, że Kapituła miała nielatte zadanie, bowiem nominację do tej renomowanej nagrody otrzymali „najlepsi z najlepszych”.

„SONORES” rozpoczął swoją działalność przy Świdwińskim Ośrodku Kultury w lutym 2006 roku. Założycielem i dyrygentem Chóru jest Bolesław Kurek, koncertmistrzem – Robert Uss. Chór tworzą mieszkańcy miasta, praw-

dziwi pasjonaci muzyki chóralnej. Chór wyróżnia szeroki wachlarz pozycji repertuarowych od muzyki dawnej po ekspresyjne utwory gospel. Partie solowe wykonują utalentowane solistki Marzena Marko oraz Katarzyna Metza. (o)