

Radni chcą podnieść sobie diety

Świdwin
Połczyn Zdrój
Rąbino
Brzeźno
Sławoborze

Dwutygodnik powiatowy

Więści świdwińskie

GAZETA POWIATOWA Nr 16 (84) Rok 5 22.8.2011 r. Cena 2 zł (w tym 5% VAT) ISSN 1898-1445

Zabawa na dożynkach będzie promocją budowy drogi

MECHANIKA POJAZDOWA
P.P.H.U. "MARTEX"
Miroslaw Łaput
O 94 365 39 24
78 - 300 Świdwin,
ul. Szczecińska 129
602 293 517
blacharstwo
lakiernictwo
sprowadzanie aut z zagranicy
meble używane stylowe



Oświadczenia
majątkowe
urzędników
urzędu
miejskiego
w Połczynie

TRAFFIC
DACHY & BLACHY
Najniższa cena dachu w regionie*
PRODUCENT POKRYĆ DACHOWYCH
www.traffic-blachy.pl
WIELKIE OTWARCIE
Świdwin tel. 516 784 110



APTEKA PRZY PLACU WOLNOŚCI

**PRZYJDŹ
I ZAPYTAJ O CENY**

APTEKA PRZY PLACU WOLNOŚCI
Połczyn-Zdrój, Plac Wolności 10



APTEKA PRZYJAZNA PACJENTOM
LEKI ZA GROSZE
SUPER PROMOCJE



bezpłatne glukometry, sprzęt diabetologiczny



HIT!!!
CHOLINKI
ZIOŁOWE Z WIT. C
16 pastylek

0,99
~~9,90~~

RABAT 90% !!!

Piotr Feliński z Carpe Diem odpowiada na list czytelnika

Szanowny Panie Redaktorze.

Na łamach Wieści Świdwińskich z dnia 08.08.2011r. opublikował Pan list czytelnika zatytułowany *Kogo promuje projekt „Schivelbein-Świdwin. Korzenie tożsamości”?* List napisany jest w złym, niesmacznym tonie, budzącym u mnie bardzo złe skojarzenia. Jego język pełen jest napastliwości i niezrozumiałych obaw. Co gorsza, wszystko to nie pozwala jego autorowi dostrzec istoty naszych działań, a jedynie ich wypaczone, wyolbrzymione, przedstawione w ciemnych barwach przeciwnieństwo. Dlatego zmuszony jestem wyjaśnić kilka ważnych kwestii.

Projekt *Schivelbein - Świdwin. Korzenie tożsamości*, to przedsięwzięcie promujące nie kogo, ale co, miasto i jego historię lokalną. I dokładnie o tożsamość Świdwina chodzi, rozumianą jako pewne właściwości charakterystyczne dla niego i odróżniające go od innych miast. Właściwości te w większości są skutkiem II wojny światowej i jej wpływu na losy ludzi zamieszkujących wczorajszy Schivelbein i dzisiejszy Świdwin. Uściślając, dla mnie, autora projektu, punktem wyjścia była i jest historia miasta i wpisane w nią skomplikowane losy ludzi, którzy to miasto tworzyli i tworzą.

Pozwolę sobie przypomnieć, że głównym założeniem projektu jest zachowanie jak największej ilości wspomnień zarówno tych mieszkańców, którzy stąd przymusowo migrowali, tracąc często dobytek kilku pokoleń, jak i tych, którzy przybyli tu po wojnie i w ruinach doszczętnie zniszczonego miasta, budowali nowe życie. Chcemy poznać jak najpełniejszy obraz przeszłości Świdwina i jego mieszkańców. Dlatego też zapraszając ludzi do współpracy nie różnicujemy ich ze względu na ich narodowość, po-

chodzenie, status społeczny, poglądy polityczne czy wyznawaną religię!

Dlaczego realizujemy projekt? Odpowiedź jest bardzo prosta i na pewno nie skrywa w sobie nic z tego, co między wierszami insynuuje autor listu. Ponieważ chcemy utrwalić, a w późniejszym czasie również upowszechnić historię mieszkańców naszego miast, bo w większości nie zostawiają oni po sobie praktycznie żadnej spuścizny, żadnych pamiątek, wspomnień czy relacji. Projekt jest ostatnią szansą na uchwycenie przeszłości miasta, która odchodzi wraz z tymi, którzy byli jej świadkami.

Imprezami towarzyszącymi projektowi są m.in. wystawy, które mają na celu ukazanie miasta i jego mieszkańców na tle przemijającej historii. Jedną z takich wystaw, zatytułowana *W poszukiwaniu nowego domu. Migracje ludności na Pomorzu Zachodnim w latach 1945-1950* odbyła się w czerwcu br. Warte podkreślenia jest to, że została ona opracowana przez Instytut Pamięi Narodowej w Szczecinie. Ekspozycja przedstawiała proces migracji ludności oraz kształtowania się społeczeństwa polskiego na Pomorzu Zachodnim po II wojnie światowej. Obecnie jesteśmy w trakcie zbierania i opracowywania materiałów do kolejnej wystawy, odnoszącej się tym razem do historii przedwojennego Świdwina. Planujemy również zorganizowanie dużej ekspozycji dotyczącej powojennej historii naszego miasta.

W naszej ocenie, wszystkie wyżej wymienione działania bezpośrednio korespondują z celami zawartymi w naszym Statucie. Czy tak jest, pozostawiam Państwu ocenie.

W przesłanym liście jego autor poruszył również kwestię wyprawy rowerowej „*Szlakiem Wież Bi-*

smarcka”. Może, gdyby autor listu zadał sobie odrobinę trudu i poczytał trochę więcej na temat tego przedsięwzięcia, a nie po lekturze „krótkiego tekstu” od razu chwycił za pióro, to wiedziałby, jaki naprawdę cel przyświecał jego inicjatorce. Czytając jego słowa, zastanawiałem się nad tym, co powoduje, że niektórzy ludzie reagują na takie inicjatywy niezrozumiałym lękiem i widzą w nich zagrożenie dla fundamentów polskiej państwowości. Naprawdę ciężko polemizować z kimś, kto w wyprawie rowerowej, której celem było promowanie miasta, potrafi dostrzec jedynie to, co pasuje mu do jego wizji obłożonej twierdzy. Wyprawa nie została zorganizowana po to - jak określił to autor listu - by „*czcić wroga Polski i Polaków*”. Tak samo jak promowanie świdwińskiego Zamku nie jest propagowaniem idei Zakonu Krzyżackiego, a zwiedzanie Wilczego Szańca nie jest popularyzowaniem nazizmu. Wyprawa została zorganizowana po to, aby w roku przypadającego jubileuszu, zwrócić uwagę mieszkańców na niszczący budynek, który, bezstronnie patrząc, posiada znaczną wartość architektoniczną oraz kulturowo-historyczną. Ponadto inicjatywa ta miała na celu nawiązanie współpracy z ludźmi, którzy dostrzegają w tego typu budowlach element promocji własnych miast. Co zresztą w dużej mierze się udało. Zdaniem Agaty Sałek, autora pomysłu, rozpowszechnianie informacji, dotyczących zlokalizowanej w naszym mieście Wieży, wydatnie przyczyni się do promocji naszego miasta. Wieże Bismarcka już od dawna są punktem licznych wycieczek turystycznych naszych sąsiadów (nie wrogów Piastów Kołodziejów!). Warto, aby przy okazji zwiedzania jednej z szesnastu pozostałych Wież, dowiadywali się oni o istnieniu takiej budowli w

Świdwinie. Być może przy okazji następnej wycieczki, zdecydują się również odwiedzić i poznać nasze miasto. Na marginesie chciałbym dodać jeszcze jedną rzecz, którą warto podkreślić. Większość turystów niemieckich odwiedza miejsca związane z Bismarckiem, nie dlatego, że prowadził on zacięłą politykę wobec mniejszości narodowych (m.in. intensywną germanizację Polaków w zaborze pruskim), a dlatego, że był niemieckim politykiem, który doprowadził do zjednoczenia Niemiec.

Na koniec jeszcze jedna uwaga. Za każdym razem, kiedy organizujemy jakieś wydarzenie, informujemy ewentualnych zainteresowanych o możliwości zadawania pytań, wyrażenia swoich opinii czy sugestii. I wiele osób korzysta z tej możliwości. Chciałbym poprosić autora listu, aby również i on, przed napisaniem kolejnych krytycznych słów, zastosował tę formę kontaktu, a być może w przyszłości uda nam się uniknąć podobnych nieporozumień.

Pozdrawiam, Piotr Feliński.

Uwaga na jednoślady

Motorowierzysta uderzył w Mercedesa

(ŚWIDWIN) Piątek, 12 sierpnia, okazał się groźną zapowiedzią długiego sierpniowego weekendu. Około południa na skrzyżowaniu ul. Energetyków w Świdwinie doszło do zderzenia dwóch pojazdów.

Kierujący motorowerem 16-latek, podczas manewru skrętu w lewo, nie ustąpił pierwszeństwa

dla nadjeżdżającego z przeciwka dostawczego Mercedesa. Według świadków zdarzenia, motorowierzysta zjechał na lewy pas drogi z zamiarem skrętu na drogę podporządkowaną, wówczas nastąpiło czołowe zderzenie. Motorowierzysta ze złamaniami i zwichnięciami kończyn został przetransportowany do koszańskiego szpitala, kierowca Mercedesa nie doznał żad-

nych obrażeń. Uczestnicy zdarzenia byli trzeźwi, a warunki pogodowe były bardzo dobre. Niestety motorowierzysta nie posiadał uprawnień do kierowania jednośladem.

Postępowanie prowadzone przez Komendę Powiatową Policji w Świdwinie pozwoli wyjaśnić co było przyczyną zdarzenia i bezspornie wskazać winnego. (kp)



Dwutygodnik Powiatowy

Redakcja: Kazimierz Rynkiewicz - redaktor naczelny (tel. 0504 042 532).

Adres redakcji:
73-150 Łobez, ul. Słowackiego 6,
tel./fax (091) 3973730.
E-mail: wppp1@wp.pl

Wydawca: Wydawnictwo Polska Prasa Pomorska, Kazimierz Rynkiewicz, 73-150 Łobez, ul. Słowackiego 6, tel./fax 91 39 73 730; e-mail: wppp1@wp.pl; NIP 859-001-19-30; Konto: PKO Bank Polski Oddział 1 w Łobzie 72 1020 2847 0000 1502 0067 0927

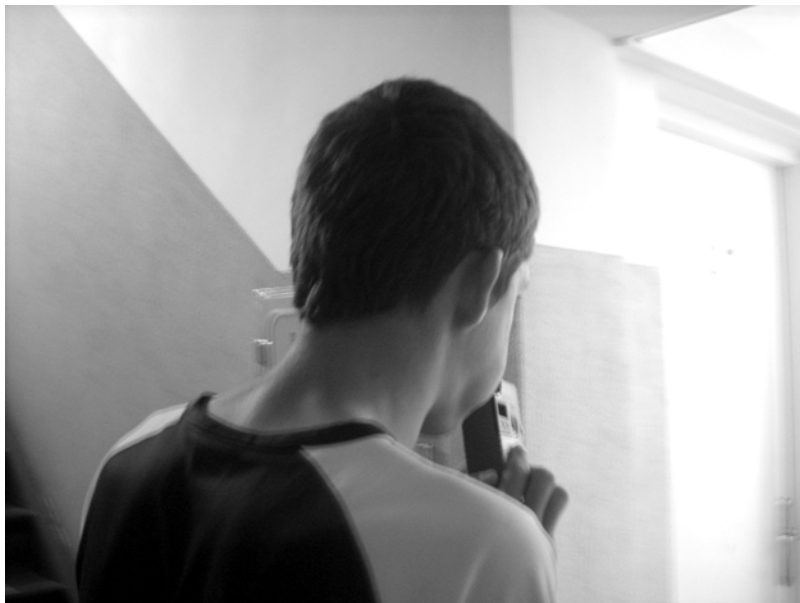
Nakład: 1000 egz.
Redakcja zastrzega sobie prawo skracania i adiacji tekstów. Materiałów nie zamawianych nie zwracamy. Nie odpowiadamy za treść reklam, ogłoszeń.

Nasze Wydawnictwo wydaje:
„tygodnik łobeski”,
„tygodnik pojezierza drawskiego”,
tygodnik „gazeta gryficka”.

Skład WPPP - Łobez;
tel./fax (091) 39 73 730
Druk: Wojtek Michalczenia
WPPP - Łobez;

16-latek na rowerze miał prawie 2 promile

Przyznał, że wypił, ale tylko po pół litra na głowę



(ŚWIDWIN) Zatrzymania nietrzeźwych kierujących już nikogo nie zaskakują, jednak to co ujawnili świdwińscy policjanci podczas kontroli drogowej, może szokować.

W sierpniu br. Policjanci Komendy Powiatowej Policji w Świdwinie na jednej z ulic miasta zatrzymali do kontroli drogowej 16-letniego rowerzystę. Jego zachowanie niczym nie wskazywało, że może być nietrzeźwy, jednak czuj-

ność policjanta spowodowała, iż przeprowadzono badanie trzeźwości chłopaka. Wynik badania wykazał u 16-lątka niemal 2 promile alkoholu we krwi!

Chłopak przyznał, że pił z kolegą, „ale tylko po pół litra wódki i piwa”. Młodzieńca o „mocnej głowie” przekazano opiekunowi.

Swoje postępowanie, nastolatek będzie musiał wytłumaczyć przed Sądem Rodzinnym i Nieletnich, który podejmie decyzję o wymiarze kary. (kp)

Sesja oświatowa w Połczynie

Sesje Rady Miejskiej w Połczynie-Zdroju odbywają się zawsze w ostatnią środę miesiąca. Najprawdopodobniej więc radni zbiorą się na sesji 31 sierpnia. Według programu pracy rady, będzie ona poświęcona przygotowaniu jednostek oświatowych do nowego roku szkolnego oraz wyrażeniu opinii o wykonaniu przez burmistrza budżetu za I półrocze br.

MONTAŻ INSTALACJI GAZOWYCH !

elektryka i elektronika samochodowa

P.H.U. ALTRONIK
ul. Katowicka 1, 78-300 Świdwin
tel/fax 94 36 533 00
kom. 502 565 278

Starosta Powiatu Świdwińskiego informuje

że na tablicach ogłoszeń Starostwa Powiatowego w Świdwinie oraz urzędów poszczególnych miast i gmin powiatu świdwińskiego, a także na stronie internetowej www.bip.powiatswidwinski.pl został opublikowany wykaz nieruchomości stanowiących własność Skarbu Państwa, przeznaczonych do zbycia udziału 1/2 części prawa własności zabudowanej nieruchomości, obejmujący nieruchomość oznaczoną działką nr 54/1 położoną w obrębie Stare Ludzicko, gmina Rąbino.

Radni nie wytrzymali inflacji?

Radni Świdwina chcą podnieść sobie diety o 11 procent

W najbliższy czwartek, 25 sierpnia, na obradach zbiorą się radni Rady Miasta Świdwin. Początek sesji o godz. 11.00.

Na początku obrad radni będą mogli składać interpelacje i zapytania, a po nich przedstawiciele zarządów osiedli, czyli „Czas dla samorządu”. Następnie wysłuchają informacji o przygotowaniu placówek oświatowych do nowego roku szkolnego. W kolejnym punkcie będzie ocena stanu infrastruktury drogowej w mieście. Komisje stałe rady przedstawią informację o pracach w drugim kwartale bieżącego roku.

Radni rozpatrzą projekty uchwał w sprawach:

- poprawienia warunków zagospodarowania nieruchomości
 - przeniesienia prawa własności
 - wyrażenia zgody na zastosowanie bonifikat przy zbyciu lokali mieszkalnych znajdujących się w budynkach na terenie Miasta Świdwin na rzecz najemców
 - powołania zespołu opiniującego kandydatury na ławników
 - zmiany uchwał w sprawie ustalenia zasad wypłaty i wysokości diet dla radnych oraz ustalenia diet i zwrotu kosztów podróży dla przewodniczących Zarządów Osiedli
 - ustalenia wysokości opłaty za wpis do rejestru żłobków i klubów dziecięcych
 - określenia wysokości stawek podatku od nieruchomości na 2011 rok
 - wzorów deklaracji i informacji w podatku od nieruchomości, rolnym i leśnym
 - zmian budżetu miasta na 2011 rok
 - uchylecia uchwały w sprawie ustalenia wysokości opłat za udostępnianie informacji publicznej
 - ustalenia zakresu i zasad przyznawania oraz przekazywania dotacji dla Zakładu Budżetowego Park Wodny „Relax” w Świdwinie na 2012 rok
 - ustalenia zakresu i zasad przyznawania oraz przekazywania dotacji dla Świdwińskiego Ośrodka Kultury na 2012 rok
 - zmiany chwały w sprawie ustalenia opłat za świadczenia udzielane przez przedszkola samorządowe prowadzone przez Miasto Świdwin
 - uchwalenia Statutu Miejskiego Zespołu Administracji Przedszkoli.
- Sesję zakończą wolne wnioski i zapytania oraz odpowiedzi na interpelacje i zapytania radnych.

Na sesji radni zdecydują o podniesieniu sobie diet. Jak wynika z uzasadnienia do projektu uchwały w tej sprawie - diety nie były podnoszone od początku kadencji. Radni kilka lat temu ustalili sobie dietę miesięczną zryczałtowaną, liczoną procentowo od kwoty bazowej maksymalnej wysokości diety ustalonej przez Radę Ministrów. Rząd „zamroził” kwotę bazową na poziomie 2008 roku, a więc i diety nie „rosły”, ale też warto zauważyć, że rząd nie waloryzował wielu innych wskaźników bazowych wpływających na dochody ludności. Licząc inflację propozycja jest taka, by diety wzrosły o około 11 procent. (r)

OŚRODEK SZKOLENIA I WYCHOWANIA OHP W ŁOBZIE



73-150 Łobez, ul. Krótka 2
tel. 91 39 730 99; fax 91 39 748 48
e-mail: lobzosiw@poczta.onet.pl

Ogłaszamy nabór uczniów w wieku 15-18 lat na rok szkolny 2011/2012 do:

- I, II, III Gimnazjum
- I klasy Zasadniczej Szkoły Zawodowej dla Dorosłych

ZAPEWNIAMY ZA DARMO!!!

zakwaterowanie, wyżywienie, opiekę pedagogiczną, podręczniki, wycieczki

Kształcimy w zawodach: - gastronomicznych; - budowlanych; ogrodniczych. Prowadzimy bezpłatne kursy EFS.

Rolnicy i plony „podczepieni” pod promocję drogi (sic!)

Zabawa na dożynkach powiatowych będzie promocją budowy drogi

(ŚWIDWIN) Na dość nietypowy pomysł wpadł starosta świdwiński Mirosław Majka, by opłacić koszty obsługi muzycznej i wyżywienia gości podczas tegorocznych dożynek powiatowych. Zapłaci za nie z projektu Unii Europejskiej w ramach promocji budowy drogi.

Dożynki powiatowe odbędą się w tym roku 17 września w Rąbinie, na tamtejszym stadionie. W lipcu br. starostwo w Świdwinie ogłosiło dwa przetargi na obsługę promocji projektu pod nazwą „Przebudowa drogi powiatowej nr 1061Z Rąbino - Bierznica w km 0+000 - 9+931 na odcinku Rąbino - Sława”. To projekt współfinansowany przez Unię Europejską z Europejskiego Funduszu Rozwoju Regionalnego w ramach RPO Województwa Zachod-

niopomorskiego. Promocja tej drogi ma odbyć się podczas dożynek powiatowych.

Starosta Mirosław Majka wpadł na pomysł, by z tego to właśnie projektu, w ramach jego promocji, sfinansować obsługę muzyczną i cateringową dożynek. Jak z tego widać, nie wszystkie pieniądze wydaje się na budowę dróg. Część z nich widocznie można jeszcze przeznaczyć na ich promocję. W każdym bądź razie takie przetargi ogłoszono.

Pierwszy dotyczył „Wykonania oprawy muzycznej (w tym występ Gwiazdy wieczoru) wraz z niezbędnym zabezpieczeniem technicznym (nagłośnienie, scena) i obsługą Festynu promującego projekt podczas Dożynek Powiatowych w m. Rąbino”.

Złożono 10 ofert. Najkorzystniejszą cenowo złożyła firma PHU Harmonii Sebastiana Worobieja ze Świdwina, która wykona tę usługę za kwotę 11.709,60 zł brutto.

Drugie postępowanie (oba o wartości poniżej równowartości kwoty 14 000 euro) dotyczyło usługi pn. „Usługa cateringowa z



obsługą gości i uczestników festynu promującego projekt podczas Dożynek Powiatowych w m. Rąbino”.

Tu złożono 4 oferty. Wygrała firma „Karczma w Miłosnej” Juliany Herman z Miłosnej, w powie-

cie kutnowskim (woj. łódzkie). Zrobi catering (wyżywienie) za 5.500 zł brutto.

Czy trzeba w Polsce wydawać pieniądze akurat na promocję wybudowanej drogi, niech czytelnicy odpowiedzą sobie sami. KAR

Sesja Rady Gminy Brzeźno

Tylko dwie uchwały

(BRZEŹNO) Radni tutejszej Rady Gminy zbiorą się na obradach 25 sierpnia, o godz. 13.00, w sali urzędu Gminy w Brzeźnie. Napracować to się nie napracują, gdyż rozpatrzą tylko dwa projekty uchwał, ale diety wezmą.

Będzie to już dziesiąte posiedzenie Rady Gminy. Radni będą mogli złożyć interpelacje i zapytania. Rozpatrzą dwa projekty uchwał; w sprawie zmian w tegorocznym budżecie gminy oraz w sprawie wyboru ławników. Na zakończenie wysłuchają informacji z realizacji funduszu sołectkiego w 2010 roku. Sesję zakończą wolne wnioski i „Trybuna Obywatelska”. (r)

Zarobki dla kierowników jednostek Miasta Świdwin

Ta podległość służbowa może budzić kontrowersje i stwarzać konflikt interesów

(ŚWIDWIN) Burmistrz Jan Owsiak zarządzeniem z 12 sierpnia br. określił nowe maksymalne kwoty wynagrodzeń dla kierowników i zastępców miejskich jednostek organizacyjnych.

Oznacza to wzrost płac kierowników i zastępców, chociaż w tym

przypadku mowa jest o jednym zastępcy - kierownika Miejskiego Ośrodka Pomocy Społecznej.

Burmistrz ustalił te kwoty na poziomie:

Kierownik MOPS (Teresa Szczerbińska) - 4500 zł (było 4200 zł)
Zastępca Kierownika MOPS (Lucyna Owsiak) - 3700 (było 3500 zł)

Kierownik Miejskiego Zespołu Administracji Przedszkoli (dotychczas Jadwiga Kopeć, obecnie wakat) - 3500 zł (było 3500 zł)

Dyrektor Zakładu Budżetowego Park Wodny Relax (Leszek Jasiu-

kiewicz) - 4700 zł (było 4500 zł).

Podwyżki weszły w życie z dniem 1 lipca 2011 roku.

Warto przy okazji dodać, że na ostatniej sesji, na wniosek burmistrza, radni zatwierdzili przekazanie 28.159 zł na podwyżki płac dla pracowników MOPS.

Kontrowersje może budzić zdecydowanie wprost przez burmistrza Jana Owsiaka o wysokości pensji swojej żony, Lucyny Owsiak, będącej zastępcą kierownika MOPS. Naszym zdaniem coś tu powinno się zmienić. KAR

Łobez.

Działka inwestycyjna 4,5 ha
Miejscowy plan zagospodar.
przestrzennego.

Teren planowanej podstrefy
ekonomicznej. Całość, lub
działki min. 2000 mkw.
Tel. 600 265 547.

USŁUGI**KOPARKĄ (wędka)****I SPYCHACZEM DT75 (blotniak)**

• **Równanie terenu**
• **Kopanie i czyszczenie stawów**
• **koparką (wędka)**
• **Prace melioracyjne**

Jarosław Ogrodowski, Świdwin
Tel. 502 992 270, 602 464 984

TYMPOL**OPONY**

NOWE, BIEŻNIKOWANE
I UŻYWANE

DO SAMOCHODÓW: OSOBOWYCH, DOSTAWCZYCH I CIĘŻAROWYCH
MASZYN BUDOWLANYCH I ROLNICZYCH ORAZ MOTOCYKLI

AKCESORIA DO KÓŁ • FELGI ALUMINIOWE I STALOWE
USŁUGI WULKANIZACYJNE • USŁUGI WARSZTATOWE
POMPOWANIE KÓŁ AZOTEM

SERWIS KLIMATYZACJI SAMOCHODOWYCH
OZONOWANIE - ODKAŻANIE WNETRZA I PRZEWODÓW
DOPROWADZAJĄCYCH POWIETRZE

ŁOBEZ, ul. Waryńskiego 15 WĘGORZYNO, wylot na Chociwel RECZ, ul. Kolejowa 50
tel. 091 397 40 56, 0508 050 008 tel. 602 585 204 tel. 0509 772 054

e-mail: info@tympol.pl www.tympol.pl

Letnia promocja reklam kolorowych

Szczegóły pod numerem telefonu 512 138 349



IX Posiedzenie Rady LGD - "Powiatu Świdwińskiego"

W dniu 25.08.2011 r. o godz. 09:00 w siedzibie LGD przy ul. Kołobrzeskiej 43 w Świdwinie odbędzie się IX Posiedzenie Rady - organu decyzyjnego Lokalnej Grupy Działania - "Powiatu Świdwińskiego" w sprawie dokonania oceny wniosków o przyznanie pomocy w ramach działania "Wdrażanie lokalnych strategii rozwoju" dla *Tworzenie i rozwój mikroprzedsiębiorstw oraz Różnicowanie w kierunku działalności nierolniczej* Rada LGD dokona oceny pod względem zgodności z Lokalną Strategią Rozwoju oraz z lokalnymi kryteriami.

Limit dostępnych środków na "*Różnicowanie w kierunku działalności nierolniczej*" wynosił 374 179,25zł a na "*Tworzenie i rozwój mikroprzedsiębiorstw*" 553 555,58. W ramach w/w działań wpłynęło łącznie 8 wniosków o przyznanie pomocy na łączną kwotę 986 850,50zł

Zgodnie z harmonogramem kolejny nabór zostanie ogłoszony w I półroczu 2012 roku i będzie to "Odnowa i rozwój wsi" oraz "Małe projekty" a w II półroczu 2012 zostanie ogłoszony nabór na "*Różnicowanie w kierunku działalności nierolniczej*" oraz "Tworzenie i rozwój mikroprzedsiębiorstw".

Kierownik Biura
Agnieszka Brodowska



www.komandor.pl
infolinia:
605 300 400

Wakacyjna promocja!

Teraz wewnątrz Twojej szafy

5%**10%****15%**

taniej

Promocja obowiązuje
od 8 sierpnia 2011
do wyczerpania zapasów.

Promocja obowiązuje
na wybrane kolory płyt.

Regulamin Promocji
dostępny w punktach
ekspozycyjnych.

przed rabatem
1 989,55 zł

wnętrze
w kolorze płyty:
klon naturalny

**Możliwość
zakupu
na RATY**

wymiary: szer. 1800 mm x wys. 2500 mm x gł. 600 mm

RABAT**15%****na wewnątrz**

przed rabatem
3 796,98 zł

wnętrze
w kolorze płyty:
mahoń tago

wymiary: szer. 3000 mm x wys. 2500 mm x gł. 600 mm

przed rabatem
2 196,96 zł

wnętrze
w kolorze płyty:
wanilia +
wenge magia

RABAT**10%****na wewnątrz**

wymiary:
szer. 2000 mm x wys. 2500 mm
x gł. 600 mm

Adres punktu z ekspozycją Komandora:

**AUTORYZOWANY DEALER
KOMANDOR**
73-150 ŁOBEZ
ul. Armii Krajowej 7
tel. 91 307 00 08
kom. 509 179 125

Powrócili z wyprawy wokół Bałtyku



(ŚWIDWIN) Grupa dziesięciu rowerzystów szczęśliwie powróciła do Świdwina po ponad dwutygodniowej wyprawie wokół Morza Bałtyckiego.

Pasjonatów rowerowej turystyki skupił wokół siebie ksiądz Michał Ambroziewicz z Parafii św. Michała Archanioła w Świdwinie. Od wielu lat organizuje on wyprawy na dwóch kółkach po całej Europie. Tym razem uczestnicy postanowili okrążyć Bałtyk, jadąc przez Polskę, Litwę, Łotwę, Estonię, Finlandię i Szwecję. Najdłuższe z jednodniowych odcinków miały po ponad 200 kilometrów. Po drodze zatrzymywali się w najciekawszych miastach

na trasie - w Rydze, Tallinie, Helsinkach i Sztokholmie.

- Wszystko odbyło się sprawnie i bez większych problemów - mówi ks. Michał Ambroziewicz. - Jeden z uczestników miał poważną awarię roweru, ale udało się go naprawić w jednym ze sklepów rowerowych w Sztokholmie. W sumie przejechaliśmy ponad 2350 kilometrów, nieco więcej niż początkowo planowaliśmy. Pozostały nam niezapomniane wrażenia i mnóstwo wspomnień.

W środę 17 sierpnia uczestnicy przeprawili się promem z Ystad do Świnoujścia i pokonali rowerami ostatni odcinek - do Świdwina. Na placu Konstytucji 3 Maja przywitał ich burmistrz miasta, Jan Owsiak. (o)

Centrum miasta pięknieje



(ŚWIDWIN) W pobliżu Urzędu Miasta w Świdwinie są remontowane ulice, chodniki oraz przybývá miejsc parkingowych.

Dobiegła już końca inwestycja przy ulicy Łącznej. Wykonano tam dziesięć miejsc parkingowych wraz z chodnikiem oraz zagospodarowano teren. Wykonawcą była świdwińska firma „Stefbud”, która miała termin do września, ale zakończyła roboty znacznie wcześniej. Koszt inwestycji wyniósł 64 tysiące 944 złote.

W pobliżu trwa natomiast remont ulicy Rzecznej, który wykonuje firma „Drokon”. Powstanie tam nowa nawierzchnia z kostki kamiennej, o powierzchni 231 metrów kwadratowych, parking z kostki brukowej o powierzchni 30,5 metra kwadratowego oraz chodniki z płyt kamiennych i kostki o powierzchni 80 metrów kwadratowych.

Umowa, podpisana 21 lipca, zakłada dwumiesięczny termin realizacji. Koszt wyniesie 110 tysięcy 322 złote i 81 groszy. (UM)

Piknik emerytów w Przyrzeczu

Świdwińscy emeryci i renciści bawili się 6 sierpnia podczas pikniku w Przyrzeczu.

Był to kolejny wyjazd organizowany przez świdwiński oddział polskiego Związku Emerytów, Rencistów i Inwalidów. Grupa osób gościła w leśniczówce w Przyrzeczu. Ładna pogoda umożliwiła tańce na murawie.

Uczestnicy wyprawy odśpiewali „Sto lat” dla diamentowych jubilatów, Haliny i Eugeniusza Szalkiewiczów. Złożono im również życzenia, wręczono kwiaty i wzniesiono toast za ich pomyślność. Ogromną niespodziankę zrobił Ryszard Artyński, który wybrał się do lasu i po powrocie podarował jubilatom koszyk grzybów. Emeryci dziękują zarządowi za zorganizowanie wspólnego dnia. (o)



Pół miliona na promocję...

(POŁCZYN-ZDRÓJ) W związku z pytaniami czytelników, byśmy podali, ile urząd wydał na promocję - podajemy. W roku 2010 urząd miejski w Połczynie wydał na ten cel ponad pół miliona złotych. Jako, że czytelnicy coś tam słyszeli, w pytaniach zawierały się uwagi typu - a co tu promować, jeżeli miasto jest zaniedbane, budynki odrapane, a po mieście krąży „menele” i jest dość niebezpiecznie. Na te uwagi czytelnicy muszą sami sobie odpowiedzieć, co zwabiony promocją turysta ujrzy w mieście i gminie; ile jest tu miejsc noclegowych, parkingów, miejsc do zwiedzania, poziom imprez i bezpieczeństwa. A że jest wabiony, świadczy potężna - naszym zdaniem - kwota na promocję, niespotykana w innych gminach. Chyba, że ta promocja to taki trochę pic na wodę fotomontaż.

Wydatki związane z promocją gminy wyniosły: 509.646 zł:
w tym:

Wydawnictwa promocyjne i popularno-edukacyjne 74 800 zł (kalendarze - 500 szt., kartki świąteczne - 500 szt., folder promocyjny (opracowanie, projekt, skład i druk) - 2000 szt., album „Park Zdrojowy w Połczynie-Zdroju” (104. stronicowe wydawnictwo popularno-fotograficzne, realizowane z dotacji WFOŚiGW) - 1000 szt., opracowanie 9 tysięcy kartotek osobowych (pierwszych osadników w Połczynie-Zdroju pod roboczym

tytułem „Połczyn-Zdrój. Osadnicy z lat 1945-1948”), folder „Polodowcowa kraina Drawy i Dębnicy” - 500 szt.

Wydawnictwa prasowe 10.543 zł - gazeta lokalna „Połczyńskie Wiadomości” (opracowanie, druk, skład).

Promocja gminy w mediach 40.601 zł

(program informacyjno-promocyjny w TV „Gawex”, promocja w magazynie „Samorządy 2010 - Najlepsze w Polsce”, dodatek do „Głosu Koszalińskiego” - Moja Ojczyzna prezentacja gminy w albumie „To co najlepsze w polskiej turystyce”, prenumerata „Puls Biznesu”, utrzymanie serwera - polczyn-zdroj.pl i opłata abonamentowa wirtualna Panorama Miasta na stronie www.wirtualnykraj.pl, współorganizacja Study Press wizyty dziennikarzy niemieckich na terenie Pojezierza Drawskiego, konferencja prasowa na uroczystości debiutu obligacji gminy Połczyn-Zdrój na rynku Catalyst Giełdy Papierów Wartościowych).

Reklama wizualna 13.102 zł upominki (znaczkę z herbem miasta, itp.), kubki promocyjne (12 zł x 500 szt.).

Współpraca z zagranicą 1.820 zł - tłumaczenia, organizacja spotkań (nawiązanie współpracy z Powiatem Korosteńskim).

Organizacja przedsięwzięć kulturalno-rozrywkowych 276.039 zł (kwota poza budżetem Centrum Kultury - przyp. Red.)

Spotkanie Noworoczne Burmistrza z mieszkańcami: spotkanie sylwestrowe, koncert noworoczny. Spotkania Łowieckie „Darz Bór 2010”: projekt pn. „Polsko-niemieckie chóralne śpiewanie w Połczynie-Zdroju”, konkurs kulinarny „Leśne smaki”, pozostałe koszty organizacyjne (obsługa artystyczna; ochrona, itp.), Koncert Królewskiej Orkiestry Symfonicznej z Wilanowa, Wystawy fotograficzne: Tomasz Pacana „Samoloty - Moje spojrzenie” Edwarda Grzegorza Funke „Portret ze świata”, „Oczami śląskich fotografów”, dofinansowanie przez gminę innych przedsięwzięć

kulturalnych (np. VIII Ogólnopolski Turniej Policyjnych Patroli Rowerowych, Impreza integracyjna „Radość bez granic”, Gminne Święto Pielęgniarek, Położnych i Krwiodawców, Miejskie Święto Ogrodów)

Turystyka 57.440 zł
wykonanie 8 tablic informacyjno-edukacyjnych o walorach przyrodniczo-historycznych Parku Zdrojowego w Połczynie-Zdroju; opracowanie Strategii Rozwoju Produktu Turystycznego „Polodowcowa Kraina Drawy i Dębicy”.

Dokumenty do wniosków o środki Unii Europejskiej 35.300 zł
studium wykonalności: ścieżka rowerowa w Połczynie-Zdroju, remont zamku w Połczynie-Zdroju.



Darz Bór w Połczynie

(POŁCZYN-ZDRÓJ) 27 sierpnia, w sobotę, odbędą się już po raz jedenasty Spotkania Łowieckie Darz Bór. Impreza potrwa od godz. 9.00 do 20.00.

Spotkania otworzą o godz. 9.00 zawody strzeleckie - turniej dubletów o połczyńską flintę (strzelnica w Łęzku). O godz. 10.00 uroczysta Msza święta w kościele pw. NMP. O godz. 11. parada myśliwska ulicami miasta, a po dojeździe na rynek - inauguracja Spotkań. Tuż po południu koncert Chóru „Cantus”. Po południu konkursy, a o godz. 20. biesiada na rynku. (r)

Sprywatyzować można wszystko

Sprywatyzować można wszystko. To hasło odnosi się do prywatyzacji przeprowadzanej przez władze Połczyna-Zdroju. Wielokrotnie pisaliśmy już o prywatyzacji Energetyki Ciepłej w tym mieście. Istnieją jeszcze inne spółki, które można jeszcze w sposób szybki „upłynnić”. Przykładem takim może być Towarzystwo Budownictwa Społecznego w Połczynie-Zdroju. Jak sama nazwa mówi, spółka została powołana do tego, aby budować mieszkania komunalne. W Białogardzie i Szczecinku bardzo dobrze widać, do czego zostały powołane TBS-y. Budują i zarządzają mieniem komunalnym. Natomiast spółka połczyńska tylko zarządza wspólnotami, ale w jaki sposób. Lokatorzy mieszkań komunalnych na odpowiedzi w sprawie małych remontów swo-

ich mieszkań czekają nawet pół roku, albo wcale nie uzyskują odpowiedzi na swoje pytania. Radzę tę spółkę sprywatyzować lub wydzierżawić podmiotowi prywatnemu. Może wtedy pod takim zarządem stała by się bardziej wydajna dla swoich klientów. To byłby pierwszy przykład, jak należy uzyskać nową jakość firmy. Dzierżawca, który by źle obsługiwał lokatorów, traciłby kontrakt i płynące z niego dochody. W końcu znalazłby się taki, któremu by zależało na pracy, a więc musiałby się starać dobrze wykonywać swoje obowiązki.

Połczyn-Zdrój tonie w długach, zadłużenie jest bardzo wysokie. Trzecia seria obligacji została już wyemitowana i wydana na bieżące płatności. Czy Połczyn stać jeszcze na pożyczki? Chyba nie. Należy bardziej zadbać o ściągłość podatków od osób prawnych. Według

informacji zaczerpniętych z protokołów Rady Miejskiej podmioty te winne są ponad czteryście tysięcy do budżetu miejskiego. Sporą kwotę można odzyskać ze ściągłości długów od mieszkańców mieszkań komunalnych, którzy są zadłużeni, w związku z niepłaceniem za użytkowane lokale. Ta są tylko rady i porady.

Patrzac „krzywym okiem” należy wspomnieć władzom, że można jeszcze „sprywatyzować” szkoły podległe Urzędowi Miejskiemu, dom kultury oraz park, chodniki i jezdnie. Nie należy jednak tego robić z Energetyką Ciepłą, spółką, która może działać jeszcze długie lata bez remontu ciepłowni, tak, aby nie odbyło się to „po łobesku”, za marne grosze, kosztem użytkowników. *Zdrój połczyński*

Oświadczenia majątkowe

Kierownicy jednostek organizacyjnych Gminy Połczyn-Zdrój

Maciej Zbigniew Szwed - dyrektor Zespołu Szkół Publicznych w Redle, zgromadził oszczędności, które stanowią małżeńską wspólność majątkową w wysokości 68.000 zł. Posiada mieszkanie o powierzchni 64 mkw. i wartości 70.000 zł (małżeńska wspólność majątkowa). Z tytułu zatrudnienia osiągnął dochód w wysokości 69.974,95 zł. Posiada samochód osobowy marki Renault Megane, 2007 rok produkcji (małżeńska wspólność majątkowa).

Zofia Ewa Kaperzyńska - dyrektor Publicznej Szkoły Podstawowej w Toporzyku, zgromadziła w ubiegłym roku oszczędności: 3.785,71 zł (rachunek lokacyjny - IKE); 2.100,27 zł (rachunek oszczędnościowy); 2.671,64 (ROR); 9.650 (oszczędnościowa książeczka mieszkaniowa). Posiada papiery wartościowe: lokata terminowa progresja - 8.000 zł; polisa solidna stopa - 9.000 zł; polisa strukturyzowana WIG - 3.000 zł. Jest właścicielką domu o powierzchni 95,5 mkw. i wartości 50.000 zł. Posiada także działkę o powierzchni 800 mkw. i wartości 4.000 zł. Osiągnęła w roku poprzednim dochód w wysokości 87.090,19 zł. Zobowiązania pieniężne: kredyt odnawialny złote konto w PKO BP w Połczynie - Zdroju - 2.671,64 zł.

Dorota Kulińska - dyrektor Gimnazjum w Połczynie-Zdroju, zgromadziła 20.000 zł oszczędności w poprzednim roku. Posiada mieszkanie o powierzchni 74,70 mkw. i wartości 164.340 zł (spółdzielcze własnościowe). Posiada także garaż o powierzchni 20 mkw. i wartości 10.000 zł (użytkowanie wieczyste).

Krystyna Maria Wesolowska - dyrektor Publicznej Szkoły Podstawowej Nr 1 w Połczynie-Zdroju, zgromadziła wspólnie z mężem oszczędności w wysokości: 15.099,30 zł (rachunek oszczędnościowy), 13.932,04 zł (lokata złote konto), 12.984,99 zł (indywidualne konto emerytalne), 25.000 zł (lokata solidna stopa). Posiada na współwłasność z mężem mieszkanie o powierzchni 64,98 mkw. i wartości 170.000 zł. Posiada także inne nieruchomości: 52,60 mkw. (współwłasność mieszkaniowa) o wartości 40.000 zł; 49,97 mkw. (1/2 udziału

współwłasność mieszkaniowa) o wartości 150.000 zł; 25 mkw. (garaż, współwłasność) o wartości 8.000 zł. Osiągnęła dochód brutto z tytułu zatrudnienia w wysokości 87.933,82 zł, netto - 62.194,18 zł; emerytura brutto - 44.658,47 zł, netto - 37.176,44 zł.

Ewa Janina Kloc - dyrektor Publicznej Szkoły Podstawowej w Bolkowie, zgromadziła w poprzednim roku oszczędności w wysokości 14.000 zł. Posiada na współwłasność dom o powierzchni 219 mkw. i wartości 300.000 zł. Posiada także inne nieruchomości: działka gruntu na której znajduje się dom wolnostojący - 1039 mkw. o wartości 20.000 zł; garaż - 75 mkw. o wartości 30.000 zł. Z tytułu zatrudnienia na stanowisku dyrektora osiągnęła dochód w wysokości 78.099,77 zł. Posiada składki mienia ruchomego: VW Turan, 2004 rok produkcji (współwłasność małżeńska). Koparko Ładowarka SHEFF SKB 800B - 1985 rok produkcji, koparko ładowarka SHEFF SKL 820 - 1985 rok produkcji, koparko ładowarka MECALAC - 1988 rok produkcji, koparka OK - 1993 rok produkcji, samochód ciężarowy MAN - 1987 rok produkcji, samochód ciężarowy MAN - 1991 rok produkcji, samochód ciężarowy IVECO - 1991 rok produkcji (współwłasność małżeńska, zarejestrowane na męża).

Teresa Ziętkiewicz - dyrektor Przedszkola Nr 1 w Połczynie-Zdroju, nie zgromadziła oszczędności w poprzednim roku. Wynajmuje mieszkanie o powierzchni 56 mkw. Z tytułu zatrudnienia osiągnęła dochód w wysokości 85.921,25 zł; umowy zlecenie - 4.608 zł. Zobowiązania pieniężne: Bank Spółdzielczy - 17.000 zł i „Skok” - 20.000 zł na remont i modernizację mieszkania.

Ewa Helena Tokarska - dyrektor Centrum Kultury w Połczynie-Zdroju, zgromadziła na koncie osobistym w banku PEKAO S.A. 408,86 zł oszczędności (małżeńska wspólność majątkowa). Posiada dom o powierzchni 87,40 mkw. i wartości 42.504 zł (małżeńska wspólność majątkowa). Posiada także budynki gospodarcze o powierzchni 120,70 mkw, oraz udział 444/1000 w działce nr 40 o po-

wierzchni 0,26 ha. Z tytułu zatrudnienia osiągnęła dochód w wysokości 60.375,76 zł. Posiada samochód osobowy Volkswagen Golf IV z 1999 roku (małżeńska wspólność majątkowa).

Zobowiązania pieniężne: Bank PEKAO S.A. - do spłaty 3.232,32 zł; Bank PEKAO S.A. - z karty MasterCard z limitem łącznym 1.000 zł; AIG Bank Polska S.A - do spłaty 460,50 zł; BS Połczyn-Zdrój - do spłaty 10.802 zł; BS Połczyn-Zdrój - linia kredytowa w ROR 3.000 zł; EURO Bank S.A. - do spłaty 22.746,83 zł; SKOK Zachodniopomorska Szczecin - do spłaty 15.996,81 zł; SKOK im. Franciszka Stefczyka Gdynia - do spłaty 26.482,03 zł; SKOK im. Franciszka Stefczyka Gdynia - karta VISA z limitem 3.000 zł (cele - wydatki bieżące i remontowe, zobowiązania objęte małżeńską wspólnością majątkową).

Hanna Teresa Bzdek - dyrektor Przedszkola Nr 2 w Połczynie-Zdroju, zgromadziła 2.802,99 zł oszczędności w poprzednim roku. Wynajmuje mieszkanie o powierzchni 50,73 mkw. Posiada nieruchomości rolne niezabudowane o powierzchni 11,7581 ha i wartości 95.000 zł (wspólność małżeńska). Osiągnęła dochód z tytułu zatrudnienia w wysokości 63.518,91 zł brutto; dochód męża z tytułu prowadzonej działalności gospodarczej - 180.579,09 zł. Posiada samochód Fiat Panda, 2009 rok produkcji (wspólność małżeńska). VW Golf - 2000 rok produkcji, VW Jetta - 2008 rok produkcji, ciągniki siodłowe: Iveco Eurotech - 1999 rok produkcji (po leasingu), Iveco Eurostar - 2001 rok produkcji, DAF 85CF - 2003 rok produkcji (leasing), MAN 18430 - 2004 rok produkcji, MAN 18430 - 2004 rok, MAN 18440 - 2007 rok produkcji (leasing), MAN 18440 - 2008 rok produkcji (leasing), MAN 18413 - 2001 rok produkcji (kredyt w rachunku). Naczepy: Bodex - 2003 rok produkcji, Gras - 2004 rok produkcji (leasing), Gras - 2005 rok produkcji, Stas - 2001 rok produkcji, Janmil - 2004 rok produkcji, Janmil - 2005 rok produkcji, Intercars - 2007 rok produkcji (leasing), Kogel - 2007 rok produkcji (leasing), Wielton - 2006 rok produkcji (wspólność małżeńska, zarejestrowane na działalność gospodarczą męża). Zobowiązania

pieniężne: wynikają z tytułu prowadzonej działalności męża - poręczanie, stan na 31.12.2010 rok: kredyt w rachunku gospodarczym BZ WBK - 150.000 zł; kredyt gospodarczy - 35.000 zł - MAN 18413. Leasing BZ WBK Poznań, naczepa Kogel - 38.000 zł; naczepa Gras - 30.000 zł, ciągnik siodłowy MAN 18440 - 130.000 zł; naczepa Intercars - 56.000 zł; ciągnik siodłowy MAN 18440 - 150.000 zł; Leasing Raiffeisen Warszawa, ciągnik siodłowy DAF 85 CF - 16.000 zł.

Marek Franciszek Łukomski - dyrektor MGOPS w Połczynie-Zdroju, zgromadził 10.000 zł oszczędności w poprzednim roku. Posiada papiery wartościowe: 31537 akcji zwykłych imiennych serii A i B, o wartości nominalnej 1 zł. Posiada dom o powierzchni 150 mkw. i wartości 500.000 zł (1/2 domu we współwłasności). Posiada także działkę gruntu o powierzchni 1804 mkw. i wartości 180.000 zł. Z tytułu zatrudnienia osiągnął dochód brutto w wysokości 94.160 zł, netto - 67.211 zł. Zobowiązania pieniężne: kredyt hipoteczny w PKO BP na budowę domu, zadłużenie z końcem poprzedniego roku wynosiło 268.000 zł; kredyt hipoteczny w PKO BP na dokończenie budowy, zadłużenie z końcem ubiegłego roku wynosiło 22.000 CHF (oba kredyty zaciągnięte wspólnie z małżonką).

Beata Weilandt - dyrektor Przedszkola w Redle, nie zgromadziła oszczędności w poprzednim roku. Posiada mieszkanie o powierzchni 72 mkw. i wartości 120.000 zł (współwłasność małżeńska). Wynagrodzenie z tytułu zatrudnienia w Przedszkolu w Redle na stanowisku dyrektora wyniosło 73.584,46 zł. Posiada samochód osobowy Skoda Fabia, 2003 rok produkcji o wartości 10.000 zł (wspólnota małżeńska). Zobowiązania pieniężne: kredyt odnawialny w PKO BP SA - 12.000 zł.

Magdalena Kosmala - Tokarska - nauczyciel zastępujący dyrektora przedszkola, nie zgromadziła oszczędności w poprzednim roku. Z tytułu umowy o pracę zarobiła w ubiegłym roku 26.046,12 zł. Zobowiązania pieniężne: kredyt studencki Bank PKO BP - 18.53280 zł (kwota pozostała do spłaty).

Oświadczenia majątkowe

Kierownictwo Urzędu Miejskiego w Połczynie-Zdroju

Barbara Nowak – burmistrz Gminy Połczyn-Zdrój, zgromadziła oszczędności: PKO BP – 44.165,37 zł; jednostki uczestnictwa Allianz Życie Polska SA – 18.558 zł; Kasa zapomogowa pożyczkowa – 3.100 zł oraz 103,04 euro. Posiada dom o powierzchni 137,65 mkw. i wartości 160.000 zł (współwłasność małżeńska). Posiada też mieszkanie o powierzchni 33,20 mkw. i wartości 90.000 zł (współwłasność małżeńska). Posiada także inne nieruchomości: działka o powierzchni 229 mkw. z budynkiem mieszkalnym o wartości 120.000 zł; działkę o powierzchni 0,4276 ha o wartości 3.000 zł. Osiągnęła dochód z tytułu zatrudnienia w wysokości 168.899,58 zł. Posiada samochód osobowy Skoda Roomster, 2008 rok produkcji, wartość – 63.900 zł (współwłasność małżeńska).

Mirosław Pierz – zastępca burmistrza w Połczynie-Zdroju, zgromadził 2.584,32 zł oszczędności (PKO BP, współwłasność małżeńska). Posiada dom o powierzchni 139,53 mkw. i wartości 280.000 zł (współwłasność małżeńska). Ma także mieszkanie o powierzchni 44,45 mkw. i wartości 90.000 zł (współwłasność z ojcem). Posiada także inne nieruchomości: działkę o powierzchni 1243 mkw. oraz 294 mkw. w użytkowniku wieczystym zabudowane w/w budynkiem mieszkalnym oraz budynkiem gospodarczym o powierzchni 67,20 mkw. o wartość – 30.000 zł (współwłasność małżeńska). Posiada akcje w spółkach handlowych: 18.520 – akcje Wikana; 570 – akcje MostalExport; 258 – akcje Drozapol. Z tego tytułu osiągnął dochód w wysokości 1.912,48 zł. Osiągnął z tytułu zatrudnienia dochód brutto w wysokości 58.161,23 zł; 8.760 zł brutto z tytułu umowy zlecenia z ZDZ w Słupsku. Posiada samochód osobowy Toyota Corolla Verso z 2005 roku o wartości 30.000 zł.

Danuta Raniowska – sekretarz Gminy w Połczynie-Zdroju, zgromadził oszczędności w wyso-

kości: 3.070 zł – KZP; 1.043,93 zł – Skok Stefczyka; wartość polisy II filar w AXA – 50.501 zł. Wynajmuje mieszkanie o powierzchni 49,49 mkw. Posiada inne nieruchomości: grunty rolne o powierzchni 0,30 ha o wartości 4.000 zł (współwłasność). Osiągnęła dochód z tytułu zatrudnienia w wysokości 90.291,77 zł; Społeczny Kurator Sądowy – SR w Białogardzie – 1.786 zł. Zobowiązania pieniężne: kredyt w Eurobanku, do spłaty 11.470,91 zł, kredyt na remont mieszkania; kredyt w Alior Bank są, do spłaty 10.473,96 zł, kredyt i modernizacja mieszkania; linia kredytowa do 12.000 zł w PKO są na wydatki bieżące.

Małgorzata Bilka – skarbnik Gminy w Połczynie-Zdroju, nie zgromadziła oszczędności w poprzednim roku. Posiada mieszkanie o powierzchni 65 mkw. i wartości 56.000 zł (współwłasność małżeńska). Posiada także drugie mieszkanie o powierzchni 53 mkw. i wartości 75.000 zł (współwłasność małżeńska). Ma także na współwłasność garaż o powierzchni 17,66 mkw. i wartości 4.880 zł. Z tytułu umowy o pracę osiągnęła dochód brutto w wysokości 110.406,96 zł i netto – 108.738,24 zł. Posiada samochód osobowy Fiat Panda, 2005 rok produkcji 9współwłasność małżeńska), samochód osobowy Honda City, 2007 rok produkcji (współwłasność małżeńska); samochód osobowy VW Passat, 1998 rok produkcji (współwłasność z synem). Zobowiązania pieniężne: kredyt hipoteczny w PKO BP są na zakup mieszkania, okres kredytowania 2001-2016, zadłużenie z końcem ubiegłego roku wynosiło 4.937,60 euro; kredyt na zakup samochodu w Raiffeisen Bank, okres kredytowania 2007-2012, zadłużenie z końcem poprzedniego roku wynosiło 14.292,86 zł; kredyt AURUM w PKO BP są, okres kredytowania 2011-2013, zadłużenie zna koniec poprzedniego roku wynosiło 25.000 zł

Dotacje Powiatu dla organizacji społecznych na zadania publiczne

(POWIAT ŚWIDWIŃSKI) Zarząd Powiat w Świdwinie przeprowadził w tym roku dwa postępowania konkursowe na realizację zadań publicznych przez organizacje społeczne. Pierwszą edycję konkursu rozstrzygnięto w marcu, drugą w czerwcu. Poniżej przedstawiamy wyniki obu edycji.

Zadania konkursowe

Zadanie nr 1 - Z zakresu pomocy społecznej - pomoc rodzinom i osobom w trudnej sytuacji życiowej oraz wyrównywania szans tych rodzin i osób, w tym: Profilaktyka i przeciwdziałanie zjawisku przemocy w rodzinie na terenie powiatu świdwińskiego; Pomoc ofiarom przemocy w rodzinie z terenu powiatu świdwińskiego poprzez zapewnienie doraźnej opieki materialnej oraz wsparcia terapeutycznego.

W pierwszym tegorocznym konkursie dotację otrzymało **Towarzystwo Przyjaciół Dzieci Oddział Powiatowy w Połczynie-Zdroju** - 15.000 zł, na realizację Zadania 1 - Z zakresu pomocy społecznej: - pomoc rodzinom i osobom w trudnej sytuacji życiowej oraz wyrównywania szans tych rodzin i osób - realizacja zadań polegających na rozwiązywaniu problemów społecznych dotyczących przemocy w rodzinie.

W drugiej edycji tego konkursu na jego realizację przewidziano kwotę 5.500 zł. Przyznano połowę tej kwoty - 2500 zł dla Stowarzyszenia „Teen Challenge” Chrześcijańska Misja Społeczna, na realizację zadania z zakresu pomocy społecznej - pomoc rodzinom i osobom w trudnej sytuacji życiowej oraz wyrównywania szans tych rodzin i osób.

W roku ubiegłym wydano na te zadania 21.800 zł. W tym - 17.500 zł.

Zadanie nr 2 - W zakresie ratownictwa i ochrony ludności - Realizacja przedsięwzięć mających na celu ochronę życia, zdrowia, mienia lub środowiska przed pożarem, klęską żywiołową lub innym miejscowym zagrożeniem poprzez zapobieganie powstawaniu i rozprzestrzenianiu się pożaru, klęski żywiołowej lub innego miejscowego zagrożenia, zapewnienie sił i środków do zwalczania pożaru, klęski żywiołowej lub innego miejscowego zagrożenia, prowadzenie działań ratowniczych przez Ochotnicze Straże Pożarne.

W roku ubiegłym nie udzielono dotacji na takie zadanie. W tym roku przewidziano na nie kwotę 8.000 zł i otrzymała ją w drugiej edycji Ochotnicza **Straż Pożarna w Rokosowie** (gm. Sławoborze) - na realizację za-

dania w zakresie ratownictwa i ochrony ludności.

Zadanie nr 3 - Z zakresu działań na rzecz ochrony i promocji zdrowia - Organizacja imprez o charakterze edukacyjno-integracyjnych dla osób chorych na cukrzycę i ich rodzin. W 2010 r. na to zadanie wydano 4.660 zł.

W tym roku w pierwszej edycji konkursu przyznano dotację dwóm stowarzyszeniom. Otrzymali je: Świdwińskie Stowarzyszenie „Amazonka” w Świdwinie - 3.866,80 zł, na realizację zadania z zakresu działań na rzecz ochrony i promocji zdrowia: - organizacja imprez o charakterze edukacyjnym i/lub integracyjnym oraz Zachodniopomorskie Stowarzyszenie Producentów Żywności Metodami Ekologicznymi „Ekoland” w Świdwinie - 1.860 zł, na realizację zadania z zakresu działań na rzecz ochrony i promocji zdrowia: - organizacja imprez o charakterze edukacyjnym i/lub integracyjnym.

W drugiej edycji na realizację tego zadania przewidziano kwotę 3.500 zł. Otrzymała ją **Polskie Stowarzyszenie Diabetyków** na realizację zadania z zakresu działań na rzecz ochrony i promocji zdrowia.

Zadanie nr 4 - W zakresie nauki, szkolnictwa wyższego, edukacji, oświaty i wychowania: organizacja i koordynacja przedsięwzięć pozaszkolnych dla dzieci i młodzieży. W roku 2010 wydano na to zadanie 4.000 zł. W tym - 9.860 zł.

W pierwszej edycji tegorocznego konkursu dotację otrzymali: Świdwińskie Stowarzyszenie Lotnictwa Rekreacyjnego w Świdwinie - 4.100 zł oraz Stowarzyszenie Społeczno-Kulturalne „Carpe diem” w Świdwinie - 1.000 zł.

Na realizację tego zadania w drugiej edycji przewidziano kwotę 2.000 zł, a wydano 4.760 zł. Dotację otrzymali: **Stowarzyszenie Inicjatyw Społecznych w Świdwinie** - 2.000 zł, Stowarzyszenie Społeczno-Kulturalne „Carpe diem” w Świdwinie - 760 zł oraz Stowarzyszenie na rzecz Inicjatyw Społecznych „Kariatyda” ze Sławoborza - 2.000 zł.

Zadanie nr 5 - W zakresie upowszechniania kultury fizycznej i sportu: - organizacja zawodów sportowych dla dzieci i młodzieży ze szkół podstawowych, gimnazjów i szkół ponadgimnazjalnych objętych Powiatowym Kalendarzem Imprez Sportowych na rok 2011. To zadanie realizuje **Miejski Szkolny Związek Sportowy** w Świdwinie, który otrzymał na to 5.200 zł. (r)

Zatrudnienie w urzędach

STAROSTWO

Na dzień 31 grudnia 2010 r. w Starostwie zatrudnione są 72 osoby, na 70 i 1/4 etatów. Na czas nieokreślony zatrudnionych jest 62 pracowników a 10 na umowę o pracę na czas określony.

Starostwo zatrudnia w poszczególnych wydziałach i referatach:

Kierownictwo 4 osoby;

Wydziały:

Finansowy 7 osób;

Organizacyjny 12 osób;

Ochrony Środowiska, Leśnictwa, Rolnictwa i Ochrony Gruntów Rolnych 4 osoby;

Architektury, Budownictwa i Infrastruktury Technicznej 6 osób;

Geodezji i Gospodarki Nieruchomościami 14 osób;

Komunikacji i Drogownictwa 10 osób;

Edukacji, Kultury i Kultury Fizycznej 3 osoby;

Zarządzania Kryzysowego 2 osoby;

Promocji, Rozwoju Powiatu i Integracji Europejskiej 6 osób;

Biuro Rady Powiatu 2 osoby;

Referat Zdrowia i Spraw Społecznych 0;

Kontrolę zewnętrzną i wewnętrzną 1 osoba;

Powiatowy Zespół ds. Orzekania o Niepełnosprawności 1 osoba.

Średnia płaca w ciągu roku - wynosiła na 1 zatrudnionego (brutto) 3.102,44 zł.

URZĄD MIASTA W ŚWIDWINIE

Zatrudnienie w Urzędzie Miasta Świdwin w maju 2010 w przeliczeniu na pełne etaty wynosi 66 - w tym:

Administracja - 62,

Straż Miejska - 2,

Profilaktyka Rozwiązywania Problemów Alkoholowych - 1,

Sprzątacze na Hali Targowej - 1.

PSSE informuje

Dyżury grzyboznawcy

Państwowy Powiatowy Inspektor Sanitarny w Świdwinie informuje, że od dnia 16 sierpnia do 30 października br. w Powiatowej Stacji Sanitarno-Epidemiologicznej w Świdwinie, przy ul. Drawskiej 38, we wtorki i piątki w godzinach od 8.00 do 10.00, pełni dyżur grzyboznawca.

Udziela on porad dla indywidualnych zbieraczy grzybów, przeznaczonych na własny użytek.

Co dalej z MZAP-em w Świdwinie?

(ŚWIDWIN) Trwają rozważania o tym, czy dalej utrzymywać w dotychczasowym kształcie Miejski Zespół Administracyjny Przedszkoli w Świdwinie, czy też zreorganizować go.

MZAP zajmuje się obsługą administracyjno-finansową miejskich przedszkoli. Od lat padają pytania, czy taki twór jest potrzebny, gdyż takie już nie funkcjonują w innych gminach, w których szkoły i przed-

szkole prowadzą swoje sprawy samodzielnie w pełnym zakresie.

Wątpliwości ponownie pojawiły się po tym, jak wniosek o przejście na emeryturę złożyła kierownik tej jednostki Jadwiga Kopeć. Burmistrz rozpiął konkurs na to stanowisko, ale nie wpłynęła żadna oferta. Wyników ponownie rozpisane konkursu jeszcze nie znamy.

Na ostatniej sesji radny Marian Ostapowicz zapytał, czy w związku z odejściem kierownik MZAP na

emeryturę zasadne jest dalsze utrzymywanie tej jednostki i szukanie nowego kierownika, gdyż większość prac w przedszkolach i tak robią ich dyrektorzy. Likwidacja tej jednostki przyniosłaby oszczędności w budżecie.

Odpowiadając radnemu burmistrz Jan Owsiak stwierdził, że były rozważane różne możliwości, ale jest już rozpisany konkurs na kierownika MZAP, gdyż na chwilę jest on „tańszy”. (r)



If you have the drive, we have the means

Do oddziału Swedwood Poland oddział w Resku poszukujemy kandydatów na stanowiska:

**Operatorów maszyn stolarskich
Mechaników-Elektryków
Kierowników wydziałów produkcyjnych
Mistrzów i Brygadzystów do nadzoru produkcyjnego**

Grupa Swedwood powstała w 1991 roku i stanowi produkcyjną część w grupie IKEA. Naszym zadaniem jest produkcja mebli z drewna lub jego komponentów. Grupa Swedwood zatrudnia około 15000 pracowników w 40 zakładach produkcyjnych i biurach zlokalizowanych na trzech kontynentach. www.swedwood.com

Oferowane stanowiska wymagają samodzielności w rozwiązywaniu problemów, umiejętności pracy w grupie, odporności na stres, dyspozycyjności.

Poszukujemy kandydatów:

- z wykształceniem średnim, średnim technicznym, wyższym
- z doświadczeniem w pracy na w/w stanowiskach
- mile widziana znajomość języka angielskiego.

Oferujemy interesującą pracę pełną wyzwań, w dynamicznie rozwijającej się firmie, dającej możliwości indywidualnego rozwoju.

Dokumenty aplikacyjne (cv i list motywacyjny) prosimy przysyłać w terminie 14 dni na adres: ul. Żeromskiego 44A, 72-315 Resko lub malgorzata.tokarska-czura@swedwood.com.pl Tel. kontaktowy: 915790713 lub 508004398

Informujemy, że skontaktujemy się jedynie z wybranymi kandydatami.

Prosimy o załączenie klauzuli: „Wyrażam zgodę na przetwarzanie danych osobowych zawartych w mojej ofercie pracy, dla potrzeb niezbędnych do realizacji procesu rekrutacji (zgodnie z Ustawą z dnia 29 sierpnia 1997 r. o Ochronie danych osobowych, Dziennik Ustaw nr 133 poz.883)”




Ogłoszenie można nadać emailem: wppp1@wp.pl

MIESZKANIA

Powiat gryficki

Mieszkanie do wynajęcia. Tel. 696-074-117.

3 pok. + kuchnia, łazienka (po remoncie), garaż murowany, pom. gosp., piwnica, ogrzewanie gazowe, mieszkanie ocieplone, bezczynszowe. Cena do uzgodnienia; tel. 515 269 692.

Powiat drawski

Świerczyna - mieszkanie 3 pokojowe 58 mkw. po remoncie, do zamieszkania. Garaż, piwnica, ogród wypoczynkowy, standard podwyższony. Komunikacja - 1,4 godz. do Szczecina, 30 minut do Drawskiej Pom. Tel. 607-530-288. Cena 159 tys. zł.

Powiat łobeski

Sprzedam kawalerkę po generalnym remoncie w centrum Łobza. Tel. 883-950-105.

Sprzedam kawalerkę w Resku, 28 mkw. okna PCV ogrzewanie gazowe + pom. gosp. 7,5 mkw. Cena 60 tys. Tel. 608 727 083.

ROLNICTWO

Bohnhorst InterHANDEL
...niezależny partner w handlu zbożami

Kupujemy pszenicę paszową i konsumpcyjną, pszenżyto, jęczmień, żyto, owies, kukurydzę, rzepak, łubin, bobik, peluszkę, groch oraz słonecznik.

Sami odbieramy, konkurencyjne ceny, szybka płatność!
Pełen pakiet ubezpieczeń rolnych!

Bohnhorst Interhandel Sp. z o.o.
Tel. 91 43 57 720, 91 43 141 43.

USŁUGI

Powiat łobeski

Wykończenia wnętrz, płytki, panele, regipsy, malowanie, szpachlowanie, stolarka itp. Tel. 792 289 761, 661 545 391

Wideofilmowanie. Tel. 605 732 267.

Powiat gryficki

Wyburzenia, rozbiórki. Tel. 724-510-626.

Przeprowadzki, noszenie, wywóz starych mebli i innych staroci. Tel. 668-343-638

Powiat świdwiński

Rzuć palenie – wystarczy 1 zabieg: nerwice, depresje, alergie, nadwaga. Gabinet Świdwin, tel. 880 400 739.

Region

KDF-podatki.pl
Zwrot podatków zagranicznych - również korespondencyjnie. Odyskujemy Jaaropgave. Złotów ul. Norwida 6. Tel. 67 265 12 70, tel. Kom. 502 846 635

INNE

Region

GARAŻE, WIATY BLASZANE, DOWÓZ GRATIS, MONTAŻ.
TEL. 598 334 536, 605 286 058, 661 953 331. **PRODUCENT GO-STAL PRZECHLEWO. U nas najtaniej.**

Tłumacz przysięgły j. francuskiego. Kołobrzeg. Tel. 094 3521058 , 694 667 941.

INNE

Powiat łobeski

Tłumacz przysięgły języka niemieckiego: Łobez, ul. Warcista-wa 2 (Os. Książąt Pomorskich). Tel. 091 397 59 24, 505 972 167.

Przedsiębiorco!
Płać niższy ZUS
Tel. 501 894 828

Do sprzedania dobrze prosperująca hurtownia lodów i żywności mrożonej wraz z siecią zaopatrzenia i zbytu. Łobez ul. Waryńskiego 19A. Tel. 604 214 766.

Łobez - oddam za darmo szlakę. Tel. 609 478 327.

Z powodu wyjazdu sprzedam BAR-DZO TANIO różne meble pokojowe i sprzęt AGD. Tel. 602 446 694.

Ponton dwuosobowy podłoga utwardzona składana, wiosła, mocowanie na silnik, dwie komory, dwa siedzenia, pokrowiec, stan bardzo dobry - sprzedam. Tel. 663 378 855

PRACA

Region

Zatrudnię tynkarzy.
Tel. 605 069 239

NIERUCHOMOŚCI

Powiat łobeski

Łobez wynajmę domek ul. Przechodnia. Tel. 792 140 557

Łobez. Działka inwestycyjna 4,5 ha. Miejscowy plan zagospodar. przestrzennego. Tel. 600 265 547

Łobez działki rzemieślnicze, powierzchni od 2000 mkw Tel. 91 397 39 40, 600 265 547

Tucze nad j. Woświn dz.budowl. 2700 mkw. - 59 000 zł. Tel. 600 265 547

Powiat gryficki

Sprzedam dom okolice Gryfic 150 mkw., działka 0,5 ha, pomieszczenia gosp. 250 mkw. Cena do negocjacji. Tel. 508-070-331.

Do wynajęcia lokal użytkowy położony w Gryficach przy ul. Sportowej 5 A - na działalność gospodarczą - zakład fryzjerski, gabinet kosmetyczny itp. Tel. 514-786-715 po godz. 16.00.

MOTORYZACJA

Powiat łobeski

Sprzedam skuter TGB. Tel. 505 857 612.



ul. Niepodległości 28 Łobez 73-150



500 702 855
500 702 884

www.mk-kwadrat.pl

DOMY NA SPRZEDAŻ

Łobez ul. Kopernika - 5 pokoi, pow. 98m ² , działka 485 m ²	- CENA 270.000 zł
Łobez ul. Murarska - 3 pokoje, pow. 64,6m ² , działka 287 m ²	- CENA 240.000 zł
Łobez - 6 pokoi, pow. 107 m ² , działka 370 m ²	- CENA 275.000 zł
Łobez - 5 pokoi, pow. 200m ² , działka 332m ²	- CENA 450.000 zł
Łobez - 4 pokoje, pow. 93m ² , działka 560m ²	- CENA 350.000 zł
Łobez - 5 pokoi, pow. 96m ² , działka 554m ²	- CENA 380.000 zł
Łobez - stan surowy zamknięty, 5 pokoi, pow. 144m ² , działka 820m ²	- CENA 288.000 zł
Łobez - piętro domu, 2 pokoje, pow. 82m ²	- CENA 195.000 zł
Łobez (okolica) - 3 pokoje, pow. 70m ² , działka 10000m ²	- CENA 195.000 zł
Łobez (okolica) - gospodarstwo rolne, pow. 178m ² , działka 2,48 ha	- CENA 399.000 zł
Łobez (okolica) - do wykończenia 2 pokoje, pow. 72m ²	- CENA 154.000 zł
Resko - parter domu, 3 pokoje, pow. 46,5m ² , działka 139m ²	- CENA 95.000 zł
Resko (okolica) - 3 pokoje, 100 m ² , działka 436m ²	- CENA 185.000 zł
Resko (okolica) - NOWA CENA, 4 pokoje, pow. 180m ² , działka 5639m ²	- CENA 380.000 zł
Resko (okolica) - stan surowy otwarty, pow. 439m ² , działka 2000m ²	- CENA 320.000 zł
Resko - parter domu, 3 pokoje, pow. 93m ² , działka 835	- CENA 139.000 zł
Drawsko Pomorskie - 4 pokoje, 90m ² , działka 1000m ²	- CENA 500.000 zł
Belczna - 2 pokoje, pow. 92m ² , działka 213m ²	- CENA 185.000 zł
Nowogard (okolica) - stan surowy zamknięty, pow. 228,6 m ² , działka 1335m ²	- CENA 350.000 zł
Dobra - 5 pokoi, pow. 100m ² , działka 733m ²	- CENA 239.000 zł
Dobra - 3 pokoje, 73m ² , działka 324m ²	- CENA 180.000 zł
Błądkowo gm. Dobra - 2 pokoje, pow. 70m ² , działka 1000m ²	- CENA 179.000 zł
Świdwin - do wykończenia, 3 pokoje+salon, pow. 158m ² , działka 1000m ²	- CENA 460.000 zł
Świdwin (okolica) - stan surowy otwarty, pow. 128m ² , działka 1500m ²	- CENA 165.000 zł
Świdwin (okolica) - pow. 184m ² , działka 2400m ²	- CENA 185.000 zł
Węgorzyno (okolica) - do remontu, pow. 150m ² , działka 3300m ²	- CENA 75.000 zł

BEZPŁATNA POMOC W UZYSKANIU KREDYTU

DRUKARNIA

Oferujemy druk:

ulotek, plakatów, wizytówek, samokopii

Łobez ul. Słowackiego 6
Tel./fax - 91 39 73 730

**Kompletna obsługa
firm w zakresie
BHP oraz Kadr:
szkolenie BHP
i p.poż.,**

ocena ryzyka zawodowego,
wypadki przy pracy, dozór
BHP, prowadzenie pełnej
dokumentacji kadrowej i BHP.

Tel. 508-070-331, 607-424-426

**Biuro ogłoszeń
Więści Świdwińskich
512 138 349**

CENNIK PŁYTY OSB 3

ROGOZINA 7A.
TEL 602-131-760
TEL/FAX 91-38-74-806

Grubość płyty	cena z vat za szt
6 mm	34 zł
8 mm	36,50 zł
10 mm	45,70 zł
12 mm	52,60 zł
15 mm	63,40 zł
18 mm	76,70 zł
22 mm	93,30 zł
25 mm	105,50 zł
Podbitka	31.30 zł/mkw

SKLEP MEDYCZNO - ZIELARSKI 27

Nasze motto - dbaj o siebie!

ŚWIDWIN
ul. Podgórna 17
tel. (0-94)365-74-25

- leki i zioła
- inhalatory
- ciśnieniomierze
- kule, laski
- oleje
- miody
- herbaty
- witaminy

Atrakcyjne ceny! Zapraszamy!

OKNA I DRZWI PCV

P.H.U. Mariusz Hoffmann
Połczyn Zdrój
ul. Wojska Polskiego 42
tel. 094 36 62 862
kom. 0602 211 059

profil **KÖMERLING**
okna i drzwi
parapety
rolety
żaluzje
montaż

Aster

drogerie

Połczyn Zdrój, ul. Demokracji 11, czynne: pon.-pt. od 9:30 do 18:00, sobota 9:30 - 13:30
Świdwin, ul. 1-go Maja 16, czynne: pon.-pt. od 9:00 do 18:00, sobota 9:30 - 13:30

OFERTA WAŻNA: 11.08.-24.08.2011

<p>5⁹⁹ 6⁹⁹</p>  <p>C-THRU Żel pod prysznic 250ml</p> <p><small>Cena za 100 ml 2,40,-</small></p>	<p>16⁹⁹ 21⁶⁹</p>  <p>STR8 balsam A/S + stick GRATIS</p>	<p>17⁹⁹ 19⁹⁹</p>  <p>PERFECT MOUSSE Farba do włosów + maska Gliss Kur GRATIS</p>	<p>2⁹⁹ 4⁴⁹</p>  <p>MIYO Lakier do paznokci mini</p>	<p>10⁹⁹ 14⁹⁹</p>  <p>200 ml GILLETTE SERIES Żel do golenia dla mężczyzn</p>
<p>12⁹⁹ 14⁹⁹</p>  <p>BLEND-A-MED 3D 2x125ml</p>	<p>12⁹⁹ 14⁹⁹</p> <p>50 ml</p>  <p>EVELINE BIO-HYALURON 40+, 50+ 4D krem na dzień/noc</p>	<p>20⁹⁹ 25⁹⁹</p> <p>Proszek dla dzieci</p>  <p>1,5 kg 1,8 kg</p> <p>LOVELA Proszek do prania biały i kolor Mleczko do prania biały i kolor</p>	<p>7⁹⁹ 9⁹⁹</p> <p>Różne rodzaje</p>  <p>1 kg</p> <p>PERLA WOOLITE Płyn do prania</p>	<p>3⁹⁹</p>  <p>1L</p> <p>TAK Płyn uniwersalny</p> <p><small>Cena za 1 L 3,99,-</small></p>

www.drogerieaster.pl

**Letnia promocja reklam kolorowych
Szczegóły pod numerem telefonu 512 138 349**

Otwarcie sali gimnastycznej - 1 września

Budowa sali gimnastycznej przy Szkole Podstawowej nr 1 zakończyła się zgodnie z planem. Inauguracja nowego roku szkolnego w "jedynce" będzie połączona z jej otwarciem.

Jest to jeden z najdłużej oczekiwanych obiektów w Świdwinie. O konieczności jego wybudowania mówiło się już od lat, ale wciąż były inne potrzeby. Jednocześnie jest to największa pod względem finansowym inwestycja miasta w ciągu ostatnich lat. Budowa była rozłożona na dwa lata budżetowe (2010 i 2011) i kosztowała 5.235.101 złotych, pozostałe koszty to wykonanie dokumentacji (66.490 zł) oraz nadzór budowlany (59.621 zł). Miasto uzyskało 1,5 miliona zł dotacji z Ministerstwa Sportu i Turystyki.

Nowa sala przede wszystkim ucieszy uczniów i nauczycieli Szko-

ły Podstawowej nr 1 - jedynej placówki, która do tej pory nie miała dobrych warunków do nauczania wychowania fizycznego. Jednocześnie jednak będzie pełniła rolę sali miejskiej, ponieważ umożliwi przeprowadzenie imprez sportowych.

Chociaż w trakcie inwestycji wystąpiły dodatkowe, nieprzewidziane wcześniej prace, to wykonawca, świdwińska firma „In-Tech” wywiązał się z zadania terminowo. Do 30 czerwca wszystkie prace zostały zakończone. W czasie wakacji Urząd Miasta załatwiał formalności w celu uzyskania pozwolenia na użytkowanie od Powiatowego Inspektora Nadzoru Budowlanego.

Tak, jak planowano - otwarcie sali będzie połączone z inauguracją nowego roku szkolnego. Uroczystość rozpocznie się 1 września 2011 roku o godzinie 10.30. UM



Szczęśliwy statek z pechowym rodowodem

Tylko raz zdarzyło się, że po morzach pływał statek, noszący nazwę „Połczyn Zdrój”. Był to drobnicowiec, przedostatnia jednostka ze zbudowanej w Rumunii serii, zwanej przez marynarzy „Zdroje”.

Wprawdzie „Połczyn Zdrój” nie zapisał się źle w dziejach polskiej floty handlowej, ale cała „rodzina” nie budziła w ludziach morza entuzjazmu. Statki te miały bowiem pecha - praktycznie towarzyszącego im od złożenia zamówienia w stoczni Santierul Naval w Turnu Severin.

Kontrakt z Rumunami zawarła Polska Żegluga Morska ze Szczecina. Miał to być udany biznes: projekt techniczny opracowali polscy inżynierowie, silniki dostarczała Huta Zgoda ze Świętochłowic, produkująca je na licencji szwajcarskiego Sulzera. Niestety, szybko wyszło na jaw, że zadanie przerosło kontrahentów: dość podać, że z budową trzech jednostek („Świnoujście”, „Ciechocinka” i „Połczyna Zdroju”) wykonawcy uporali się z... trzyletnim poślizgiem.

Zniechęcony PZM odstąpił od umowy i scedował statki na gdyńskiego armatora, Polskie Linie Oceaniczne. Ten, niepomny jakby na

niesolidność stoczniovców znad Morza Czarnego, nie tylko przejął kontrakt, ale poszerzył go do tuzina jednostek. Wszystkie przeznaczone były do obsługi linii zachodnioeuropejskich.

Już w trakcie budowy inspektorzy nadzoru kwestionowali i jakoś używanej do budowy stali (zawierała za dużo węgla, a za mało manganu, wskutek czego była podatna na pęknięcie; na dodatek była pełna pęcherzy i zwalcowania), i wykonawstwa (jako że stocznia nie dysponowała halami, które zaczęto budować dopiero w trakcie realizacji polskiego zamówienia, mokre blachy spawano mokrymi elektrodami); a jakby tego było mało, Rumunii dokonali samowolnych zmian w projekcie - po zastąpieniu przewidzianej w planach nadbudówek stali lekkim aluminium diametralnie zmieniła się stateczność kadłubów. W morskiej praktyce wyszło na jaw, że żegluga przy wietrze przekraczającym 6 stopni Beauforta jest niebezpieczna...

Prawdopodobnie na skutek tych wszystkich mankamentów aż dwa „Zdroje” zatoniły: w styczniu 1983 na dno koło Ibizy poszła „Kudowa Zdrój” (powodując śmierć 20 marynarzy), a w lutym 1985 na Morzu Północnym zatoniła „Busko Zdrój” (24 ofiary). W obu przypadkach powodem tragedii było przesunięcie ładunku.

Po tych doświadczeniach gdyńskiego armator zdecydował o pozbyciu



się feralnej serii - pozostawiono tylko trzy, przebudowane na kontenerowce („Połczyn Zdrój”, „Nałęczów” i „Ciechocinek”). Pozostałe, a więc „Świnoujście”, „Duszniki Zdrój”, „Cieplice Zdrój”, „Iwonicz Zdrój”, „Karpacz”, „Świeradów Zdrój” i „Rabkę Zdrój” - wystawiono na sprzedaż.

„Połczyn Zdrój”, zwodowany w 1970 r., uratowała więc przebudowa, dokonana w 1984 r. w szczecińskiej stoczni remontowej „Parnica”. Polegała na przeróbce wnętrza kadłuba - z trzech ładowni, w tym jednej wyposażonej w system chłodzenia, zrobiono dwie, wzmocniono też pokład, aby dało się przewozić na nim kontenery; w sumie mógł przewozić 70 „pudeł” na raz - cała reszta została bez zmian.

Statek miał 85,9 m długości, 12,4 szerokości, 5,4 zanurzenia. Przed przebudową mieścił 1432 tony ładunków. Zasilany mazutem

silnik diesla o mocy 2250 KM nadawał mu prędkość 14,3 węzła. Załogę tworzyło 26 osób - w kabinach przewidziano ponadto miejsca dla sześciu pasażerów. Jego zasięg wynosił 3000 mil morskich. Pod polską banderą pływał w zwyczajowych barwach PŁO: szare burty, biała nadbudówka, kremowy komin z białoczerwonym sygnetem armatora.

Służbę pod polską banderą „Połczyn Zdrój” zakończył w 1992 r. Choć był w wieku - delikatnie to ujmując - słusznym, nie trafił do stoczni złomowej, lecz został przeznaczony na sprzedaż. Agenci armatora znaleźli dlań nabywcę: pod nazwą „Hamadeh” pływał pod banderą syryjską, po czym został przemianowany - w 1995 r. - na „Phoenicia”. Niestety, co dalej działo się z nim - trudno ustalić...

(wald)

Fot. archiwum Polskich Linii Oceanicznych.

Powiat w minionym roku wyremontował tylko trzy drogi

Słabe perspektywy na poprawę dróg w powiecie

(POWIAT ŚWIDWIŃSKI) W 2010 roku Powiat Świdwiński wydał na inwestycje trochę ponad 5,3 mln złotych. To zaledwie 10,29 procent dochodów budżetowych. Z tego na poprawę dróg powiatowych wydano 1,1 mln zł. To niewiele, zważywszy na wysokie tempo dewastacji naszych dróg. 10 procent budżetu na inwestycje, to zbyt mało, by nadążyć z modernizacją majątku i infrastruktury za tempem jego zużycia. Tym bardziej, że wzrosło zadłużenie Powiatu, co zahamuje kolejne inwestycje. Przyjrzyjmy się, jak Powiat inwestował w roku ubiegłym i jak wykonał budżet.

1) W Powiatowym Zarządzie Dróg w Świdwinie na inwestycje wydatkowano kwotę 1.142.009 zł.

W ramach wydatków inwestycyjnych w wysokości 993.282 zł (środki własne powiatu - 715.044 zł, środki pozyskane z innych źródeł - 20.000 zł, dotacja z budżetu państwa „Schetyńówka” - 406.965 zł, dotacje otrzymane od innych samorządów - 50.000 zł) dokonano remontów i powierzchniowych utraleń nawierzchni na drogach:

Łęgi - Żołędno na długości 3,232 km za kwotę 79.733 zł,

Osowo-Stary Przybysław na pow. 46.198 mkw. za kwotę 813.930 zł,

Rąbino - Bierzwnica na odcinku Rąbino - Sława na kwotę 99.618 zł.

Na zakupy inwestycyjne przeznaczono kwotę 148.727 zł finansując zakupy:

- skrzyni ładunkowej do samochodu ciężarowego - 16.470 zł, - koparko-ładowarka - 32.500 zł, - ciągnik rolniczy (Białorus MTZ-82) - 25.000 zł, - frezarka do pni RAYCO - 26.840 zł, - pług do odśnieżania - 7.500 zł, - walec drogowy wibracyjny WHK 50100 - 6.880 zł, - kocioł CO Orlingo 220 80KW - 15.036 zł, - samochód osobowy (używany) - 18.500 zł.

2) Udzielono pomocy Gminie Miejskiej Świdwin w wysokości 50.000 zł, na dofinansowanie „Przebudowy ulicy Łąkowej w Świdwinie”.

3) 28.213 zł na wymianę okien w budynku przy ul. Drawskiej w Świdwinie - siedziba Poradni Psychologiczno-Pedagogicznej.

4) W Nadzorze Budowlanym kwotę 9.850 zł (dotacja z budżetu Państwa na zadania z zakresu admi-

nistracji rządowej) przeznaczono na zakup kserokopiarki.

5) Na rozbudowę i remont budynku Zespołu Szkół Ponadgimnazjalnych w Świdwinie - II etap, w 2010 roku wydatkowano 3.184.498 zł oraz na zakup wyposażenia do szkoły kwotę 385.033 zł. Łączna kwota 3.569.532 zł, (w tym środki pozyskane z UE 1.264.596 zł).

6) W Komendzie Powiatowej Państwowej Straży Pożarnej w Świdwinie, w ramach otrzymanej dotacji z Gminy Miejskiej Świdwin kwocie 150.000 zł, oraz środkom Powiatu w kwocie 180.000 zł zakupiono ciężki samochód ratowniczo gaśniczy na podwoziu SCANIA P400 za 330.000 zł (całkowita wartość samochodu 889.170 zł).

7) W Zespole Szkół Rolniczych w Świdwinie na wydatki majątkowe przeznaczono 107.270 zł. Na zakupy inwestycyjne - 5.000 zł (kserokopiarka). Na inwestycje - 102.270 zł; dokonano zakupu i montażu szlabanu wjazdowego - 6.094 zł, rozbudowa kotłowni - 4.940 zł, i termomodernizacji dachów budynku - 41.429 zł oraz budowa drugiej szatni na boisku „Orlik” - 49.807 zł.

8) Powiatowe Centrum Pomocy Rodzinie w Świdwinie - 4.140 zł na zakup serwera.

9) W Domu Wczasów Dziecięcych w Połczynie-Zdroju na wydatki majątkowe przeznaczono kwotę 141.807 zł (w tym za 38.202 zł zakupiono zmywarkę do naczyń i sprzęt do zabiegów fizyoterapeutycznych). W ramach wydatków inwestycyjnych w wysokości 103.605 zł, sfinansowano koszty systemu oddymiania klatki schodowej - 75.105 oraz zakup i montaż zasobnika wody użytkowej - 28.500 zł.

Zrealizowane w 2010 roku wydatki budżetowe w kwocie 52.325.997 zł przeznaczono na finansowanie:

1) zadań inwestycyjnych w wysokości 5.382.823 zł, co stanowi 10,29 % budżetu,

2) zadań bieżących w wysokości 46.943.174 zł - 89,71 % środków budżetowych.

Wg struktury, wydatki budżetowe przeznaczono na:

- wydatki majątkowe - w wysokości 5.382.823 zł - stanowi to 10,29 % budżetu,



- wydatki na wynagrodzenie i pochodne w kwocie 28.019.471 zł - co stanowi 53,55%

- pozostałe wydatki bieżące w kwocie 16.265.637 zł - stanowi to 31,08%

- udzielone dotacje na zadania bieżące w wysokości 2.658.064 - 5,08% wydatków.

W stosunku do uchwały budżetowej, dochody budżetu w ciągu roku zwiększyły się o kwotę 1.078.413 zł, o 2,07%. Zrealizowane dochody budżetowe w kwocie 53.096.423 zł są niższe niż zakładano o kwotę 136.752 zł, (zrealizowano je w 99,74%), wyższe natomiast od dochodów zrealizowanych w 2009 roku o 3.728.145 zł, o 7,55%.

Dochody z tytułu pozyskanych środków z Funduszy Europejskich wynoszą 2.266.216 zł i są wyższe o 148.359 zł od środków pozyskanych w roku 2009 (2.117.856 zł)

Wydatki budżetu w stosunku do uchwalonych, w ciągu roku zwiększono o kwotę 1.808.076 zł (o 3,34 %). Zaplanowane wydatki zrealizowano w 93,4%, mniej niż zakładano o 3.680.391 zł, tj. w kwocie 52.325.997 zł i są one wyższe od wydatków poniesionych w roku 2009 o 4,17%, o 2.096.892 zł.

Wynik finansowy

Dochody budżetowe: plan -

53.233.176 zł; wykonanie - 53.096.423 zł; różnica - 136.752 zł

Wydatki budżetowe: plan - 56.006.389 zł; wykonanie - 52.325.997 zł; różnica - 3.680.391 zł

Deficyt budżetowy - 2.773.213 zł.

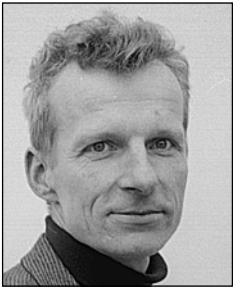
Zadłużenie

W 2010 roku uruchomiono kolejną transzę kredytu (na rozbudowę budynku Zespołu Szkół Ponadgimnazjalnych w Świdwinie) w wysokości 2.300.000 zł, oraz zaciągnięto kredyt w Banku Gospodarstwa Krajowego w kwocie 1.500.000 zł na udzielenie pożyczki dla ZOZ w likwidacji w Połczynie-Zdroju. Dokonano spłaty wcześniej zaciągniętych kredytów i pożyczek na ogólną kwotę 1.150.247 zł.

Zadłużenie powiatu na koniec 2010 roku, z tytułu zaciągniętych kredytów wynosi 9.991.349 zł: - w BOŚ (inwestycje drogowe) - 287.354 zł, - w BOŚ (rozbudowa szkoły) - 7.700.000 zł, - w NORDEA (termomodernizacja) - 503.995 zł, - w BGK - 1.500.000 zł.

Zadłużenie powiatu na koniec 2010 roku wynosi 9.991.349 zł - w stosunku do uzyskanych dochodów wskaźnik zadłużenia wynosi 18,82%. W roku 2009 zadłużenie powiatu wynosiło 7.341.597 zł przy wskaźniku 14,87%. (t)

Z drugiej strony



Kazimierz Rynkiewicz

Ten wyjątkowy dzień w życiu miasta

wie. To najprostszy sposób na dorównanie czemuś, o czym zapewne wiedzą mgliście, że jest lepsze...

Dla mnie Boney M w takim miejscu, to jak słoń nowoczesności w porcelanie tej lokalnej tradycji. Coś mi zgrzyta, rzezi, nie pasuje. No tak, tylko że ja tu jestem gościem. Zachciało mi się tej kulturowej głębi, tego historycznego nasycenia, pooddychania dziejami, a tu „Rivers of Babylon” i takie tam przebrzmiałe przeboiki, jakich pełno po uruchomieniu radia. No tak, ja tu oczekuję od nich, że coś mi pokażą swojego, ale może oni mają tego swojego po dziurki w nosie i chcieliby czegoś innego, światowego, choćby to było Boney M. No tak, ale w takim razie, po co jechałem pół tysiąca kilometrów? By zobaczyć Boney M? Przecież mogłem włączyć sobie telewizor.

Okazało się, że świat się spłaszcza, co niektórzy nazywają globalizacją. Większość, a może i wszyscy, deklarują, że są wolni i przez to oryginalni, ale jednocześnie upodabniają się jedni do drugich, rezygnując z własnej tożsamości i kultury. Po co mi jechać do Paryża, Monachium, Madrytu, Pragi, jak tam i tak dopadnie mnie Boney M lub coś podobnego. Ba,

dopaść mnie może w Węgorzynie, Łobzie, Resku, Świdwinie, Gryficach lub Drawsku, przy okazji choćby tak zwanych dni miasta. Doprawdy nie wiem, co to znaczy dzień miasta, skoro akurat o danym mieście w tym dniu najmniej można się dowiedzieć. Wszędzie podobny szablon; jakieś objazdowe zespołiki z podobnym repertuarem, występujące obowiązkowo jako gwiazdy, do tego didżeje i dyskoteka. Czy turysta chcący zobaczyć w tym dniu kulturę danego miasta zobaczy ją? Po co ktoś ma przyjeżdżać, dajmy na to ze Szczecina, jeżeli ma oglądać te same zespoły, jakie występują w Szczecinie, Goleniowie, Stargardzie i przy wielu innych okazjach w każdym innym miasteczku? Czym różnią się dni Łobza od dni Świdwina, Drawska lub Gryfic? Praktycznie niczym, drobnymi elementami i temperaturą krzątnia się wokół ściągnięcia jeszcze większej, niż rok temu, gwiazdki muzycznej wieczoru. To skala sukcesu.

Praktycznie można by co tydzień przenosić ten sam program do innego miasta i chyba nikt by się nie zorientował; stawiamy kramiki, organizujemy biegi, obowiązkowo po rynku łąząszczudlarze (prawie wszędzie), budki z

piwem itp., czyli gastronomia i na koniec gwiazdy, zespoły, dyskoteka itd. Co prawda coraz częściej pojawiają się w różnych miejscach jacyś woje, ale też bez jakiegos pomysłu na cokolwiek. Na dzisiaj wystarczy, że są.

Zdaję sobie sprawę, że wielu zapracowanych organizatorów poczuje się obrażonych tym, co napisałem, a co odbiorą jako deprecjonowanie ich ciężkiej pracy organizacyjnej nad tymi wielkimi przedsięwzięciami. Ja tylko pytam – po co oni to robią, i czy tak to ma wyglądać. Rozumiem po części, że jak się robi z „urzędu”, to o takie sprawy się nie pyta. Mamy rozweselić gawiedź i za to płacą. I to nazywa się teraz promocją. Co się promuje, nie bardzo wiem, ale zapewne sami organizatorzy też nie.

Jako zaprawiony w bojach konsument muzyki rozrywkowej pojedę na koncert swojej ulubionej gwiazdeczki gdziekolwiek, choćby i do Łobza, Gryfic, Drawska lub Świdwina, bo można jechać na każdą wioskę, jeżeli tam „zajefajnie” grają. Nie, nie chodzi o tę wioskę, chodzi o ten zespół, co tam akurat występuje. Co mnie tam, ta wioska, czy inna. A czym one się różnią...

No właśnie, czym?

FELIETON NA ZAPROSZENIE



Kpt.ż.w. Waldemar Jaworowski

Czy „Mamrota” zastąpi „Pełnomocnik”?

Nikom nie przyszło do głowy, by spojrzeć na to w sposób bardziej odkrywczy. Otóż mogliśmy przekonać się, że wkład opozycji w stanowienie prawa jest bardzo istotny. Jeśli piszę o wkładzie, to znaczy o wytężonej pracy opozycji, polegającej na wykazywaniu błędów rządowego projektu uchwały. Przez cztery lata słyszemy totalną krytykę rządzącej partii pod adresem opozycji, a zwłaszcza PiS, że tylko utrudnia i tylko przeszkadza. Agdyby tak nie przeszkadzała, to zapewne byłoby lepiej. No więc w tej właśnie sprawie, w sprawie nowych warunków wyborczych, PiS nie prze-

szkadzał. Skoro nie przeszkadzał, to pewnie pomagał, a skoro pomagał, to dlaczego Trybunał Konstytucyjny zakwestionował tyle wspólnych pomysłów Rządu Tuska? Na logikę biorąc, to w tym momencie wszystkie porykiwania Tuska na opozycję, ten zmasowany atak polskich Elit, w tym wielu mediów, okazał się wielkim blamażem tychże.

I nic tu nie pomogą nowatorskie metody na aktywizację postaw obywatelskich, takich jak głosowanie przez internet, skoro mamy Elitę do bani. Mamy Elitę, która zapewne nie mierzy

wyżej, niż powiatowa ćwierćinteligencja.

Zupełnie nie rozumiem, coż to za sukces z tym głosowaniem przez „pełnomocnika”. Może się okazać, że tak jak w ostatnich wyborach samorządowych było ponad półtora miliona głosów nieważnych, to teraz okaże się, że będziemy mieć dwa miliony głosów oddanych przez „pełnomocnika”.

Okaże się po czasie, że w naszych monopolowych pojawi się nowy gatunek napoju alkoholowego. W miejsce „Mamrota” zobaczymy „Pełnomocnika”.

Autor mieszka w Pobierowie.

Trybunał Konstytucyjny orzekł, że nowe propozycje do kodeksu wyborczego są częściowo niezgodne z Konstytucją, a częściowo zgodne.

Prawo i Sprawiedliwość ogłosiło, że odniosło zwycięstwo, a Platforma przypominała, że za tymi nowymi pomysłami w Sejmie głosował także PiS. Ma więc też coś na sumieniu.

APTEKA Pod Lwem



9,90

cena leku w innej aptece

15,38

"Nie daj się alergii". W leczeniu objawów związanych z alergicznym nieżytem nosa (kichanie, obrzęk błony śluzowej nosa, wyciek z nosa). Świąd i pieczenie oczu. Pokrzywka. 7 tabletek



33,90

cena leku w innej aptece

50,75

Zwiększa sprawność intelektualną, wpływa na lepsze zapamiętywanie i poprawę koncentracji. 650 ml



7,90

cena leku w innej aptece

15,61

Naturalna ochrona układu moczowego. Eliminuje zakażenia w obrębie układu moczowego. Zapobiega powstawaniu kamieni nerkowych dzięki obecności krzemionki. Dostarcza organizmowi naturalnych witamin (A, C, witaminy z grupy B) i minerałów (magnez, wapń, fosfor, żelazo, sód, potas).

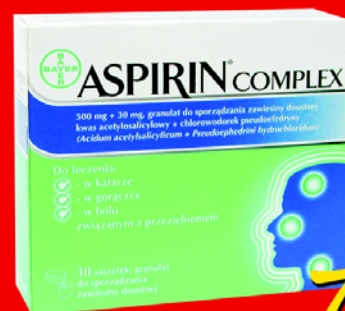


14,90

cena leku w innej aptece

22,63

Woda morska z mikroelementami, ułatwia czyszczenie, utrzymuje odpowiedni poziom nawilżenia błony śluzowej nosa i wspomaga jej regenerację



7,90

cena leku w innej aptece

20,66

Kompleksowo zwalcza przeziębienie. Działa przeciwbólowo, przeciwzapalnie, przeciwgorączkowo i zmniejsza obrzęk błony śluzowej nosa. 10 szaszetek



14,90

cena leku w innej aptece

20,15

Skuteczny środek w leczeniu i profilaktyce różnego rodzaju biegunek (bakteryjnych, poantybiotykowych, wirusowych, bigunek podróżnych). 10 kapsułek



7,90

cena leku w innej aptece

20,29

Unikalna kombinacja oleju z wiesiołka z kwasami omega-3 i omega-6, otrzymywanych z nasion lnu i nasion wiesiołka. Dobrze nawilża odżywia skórę. Zdrowe włosy i paznokcie. 30 kapsułek



16,50

cena leku w innej aptece

30,33

Dobrze wchłaniany, niebrudzący odzieży żel o przyjemnym zapachu. Skutecznie, szybko zmniejsza zmęczenie i ciężkość nóg. Zastosowanie: żyłaki, zapalenie żył, krwiaki, obrzęki, stłuczenia. 100 g

Przed użyciem zapoznaj się z ulotką, która zawiera wskazania, przeciwwskazania, dane dotyczące działań niepożądanych i dawkowanie oraz informacje dotyczące stosowania produktu leczniczego, bądź skonsultuj się z lekarzem lub farmaceutą, gdyż każdy lek niewłaściwie stosowany zagraża Twojemu życiu lub zdrowiu.

Połczyn Zdr., ul. B. Chrobrego 1 (w samym centrum, na deptaku)

ZAPRASZAMY:

pn. - pt. 8:00 - 19:00 sob. 8:00 - 14:00