

Dla kogo ten ośrodek?

Łobez
Resko
Dobra
Węgorzyna
Radowo Małe

tygodnik łobeski

GAZETA POWIATOWA Nr 38 (499) Rok X 20.9.2011 r. Cena 2,00 zł (w tym 5% VAT) ISSN 1643-5761

Ktoś kłamie w sprawie wywozu osadu i powinien to wyjaśnić burmistrz

**DOBRY WĘGIEL
ZA DOBRĄ CENĘ**

SKŁAD OPAŁU

RESKO UL. BROWARNA
TEL. 792 800 843
WĘGIEL BRUNATNY 350 ZŁ/T
WĘGIEL KAMIENNY OD 660 ZŁ/T
MOŻLIWY TRANSPORT.

UWAGA!

Osoby poszkodowane przez firmę produkującą okna „Plastika” sp. z o. o. ze Świdwina proszę o kontakt:
Tel. 503 004 868.

HURTOWA SPRZEDAŻ OLEJU NAPĘDOWEGO

Dostawy GRATIS !!!
Auto cysterna

Węgorzyna tel. 601 301 602

PUNKT SPRZEDAŻY STALI (hurt, detal) SPRZEDAŻ WĘGLA

Zakłady Naprawcze
Mechanizacji Rolnictwa S.A.
Łobez, ul. Armii Krajowej 24
Tel. 91 397 40 41 wew. 342, 343

OBIEKTY, GRUNTY SPRZEDAŻ WYNAJEM

91 39 74 041
600 265 547

OPTYK

PRACOWNIA OPTYCZNA

M & D Piszewscy s.c.

- komputerowe badanie wzroku
- soczewki kontaktowe
- szeroki wybór opraw

LEKARZ OKULISTA WTORKI, CZWARTKI

Od 15 czerwca zapraszamy do nowego salonu
Łobez ul. Niepodległości 18
tel./fax (091) 397 43 76

PSI SALON



VIOLA ROMMEL

STRZYŻENIE

PSÓW

PIELĘGNACJA KOSMETYKAMI

(# ALL SYSTEMS I BIO-GROOM)

STYLIZACJA

Lecznica dla zwierząt
Łobez, ul. Rolna 18 A,
tel. 693 021 200



- transport, rozładunek
- pompowanie betonu
- bloczki betonowe
- pustaki keramzytowe
- ogrodzenia betonowe
- stropy Teriva
- nadproża

ul. Górna 4 • NOWOGARD

www.betmix.pl

e-mail: silos51@wp.pl

tel. 091 392 20 20 • tel. kom. 600418940

TWÓJ PARTNER W BUDOWNICTWIE

Wyższa Szkoła Integracji Europejskiej
18 nowoczesnych specjalności

ZARZĄDZANIE Specjalne Stypendia Rektorskie
STOSUNKI MIĘDZYNARODOWE **czesne** od 285 zł/m-c

ul. A. Mickiewicza 47, Szczecin
tel. 91 423 33 11 www.wsie.pl

facebook.com/wsieszczecin
Nie produkujemy bezrobotnych!

SZKOŁA JAZDY "TAUNUS" ŁOBEZ, UL. DRAWSKA 6 TEL. 781 063 873, 508 262 914

ZAPRASZA NA:

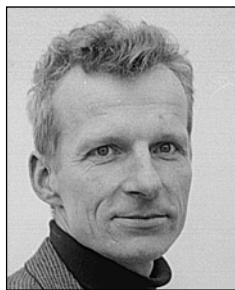
- KURSY PRAWA JAZDY KAT. B
- KURSY DLA KIEROWCÓW ZAWODOWYCH:
 - SZKOLENIA OKRESOWE
 - KWALIFIKACJA WSTĘPNA
 - KWALIFIKACJA WSTĘPNA PRZYŚPIESZONA
 - KWALIFIKACJA WSTĘPNA PRZYŚPIESZONA UZUPEŁNIAJĄCA

EGZAMINY W SZCZECINIE I KOSZALINIE

INFORMACJE TAKŻE W:

TOTO-MIX, UL. NIEPODLEGŁOŚCI 5, ŁOBEZ





Kazimierz Rynkiewicz

Wracamy do sprawy kosztów, jakie Przedsiębiorstwo Wodociągów i Kanalizacji przedstawiło Radzie Miejskiej, a które rzutują na cenę wody i ścieków dla mieszkańców gminy. Wyjaśnienia kalkulacji jednego ze składników tych kosztów domagał się radny Henryk Stankiewicz. Chodzi o koszt wywozu osadów z oczyszczalni ścieków.

W oczyszczalni po procesie oczyszczania powstaje osad. Jest on wywożony na poletko za oczyszczalnię, gdzie następuje naturalny proces odsączania i parowania wody. Prawidłowo PWiK powinien wywozić suchą masę, o niskim procentie nawodnienia. Gdyby przyjąć wyjaśnienie inspektor Ewy Ciechańskiej i czytać liczby podane przez PWiK, firma wywozi wodny 12-procentowy roztwór.

Radnego Stankiewicza zainteresował spory wzrost kosztów transportu, wykazany przez PWiK, z 81 tys. zł w roku 2009 do 102 tys. w 2010. Pokreślę, te koszty wpływają na cenę wody i ścieków. Oczywiście obowiązkem radnego, który został wybrany przez mieszkańców, jest interesować się, zadawać pytania i liczyć, by ci mieszkańcy nie byli okradani przez przeróżnych kombinatorów. Nie mówię tutaj o PWiK, bo sprawę wyjaśni prokuratura, ale wskażę tylko pewne absurdalności liczenia kosztów osadu oraz ich kontroli w urzędzie miejskim, który powinien to robić, a nie radny. Ale jak urząd pod panowaniem tego burmistrza robi co chce, to wojowanie o pieniądze podatników pozostaje radnym.

W „dodatkowych” wyjaśnieniach do protokołu ze sprawdzenia prawidłowości wniosku taryfowego PWiK podało, że szacowana ilość wywiezionego osadu wyniosła 1800 ton. Proszę zwrócić uwagę na słowo „dodatkowe”. Radni po prostu zażądali szczegółowego rozliczenia kosztów, bo do tej pory były one podawane „na wiarę”. Okazało się, że np. koszty transportu nie były wyspecyfikowane, jak wiele innych składników kosztów wpływających na cenę. Urząd podawane przez PWiK kwoty przyjmował „jak leci”. W tych wyjaśnieniach podano, że w celu wywozu osadu wykonano 360 kursów ciągnikiem. Radny przeli-

Ktoś kłamie w sprawie wywozu osadu i powinien to wyjaśnić burmistrz

czył, że przy załadunku 5-tonowej przyczepy i 4 kursach dziennie na pola do Byszewa (bo częściej się nie da), osad wywożono by przez 90 dni pod rząd. Odliczając soboty i niedziele, wyszłoby, że wożono osad non stop przez 4 miesiące! Nas z kolei zainteresowała ilość, bo 1800 ton to byłby skład 45 wagonów 40-tonowych. Już te porównania nie pozwalają obojętnie przejść nad podanymi liczbami. Bo w końcu ile tego osadu wpuszczamy do kanalizacji, jak myjemy ręce lub kąpiemy się?

Gdy zaczęliśmy sprawdzać, okazało się, że dane z dostępnych nam dokumentów są sprzeczne z wyjaśnieniami inspektor Ewy Ciechańskiej i pismami podpisanymi przez wiceburmistrza Ireneusza Kabata, który odpowiadał na pisma radnego Stankiewicza.

Wiceburmistrz Kabat oparł się na dokumentach, jakie PWiK składa do Urzędu Marszałkowskiego. Wynika z nich, o czym napisał sam wiceburmistrz, że w roku 2008 PWiK wytworzył 1518 ton osadów ściekowych. W rubryce: „Sucha masa wytworzonych komunalnych osadów ściekowych” PWiK podał – 184 tony. Masa „zastosowanych” osadów – 184 t. Zmagazynował je. W 2009 r. odpowiednio: 1380; sucha masa – 170; zastosowanie – 190, cel zastosowania: rolnicze, w gospodarstwie w Byszewie.

2010 r.: wytworzono – 1290 t, sucha masa – 160 t, nie podano zastosowania; PWiK podał: „składowanie na terenie oczyszczalni”. Data zestawienia: 15 lutego 2011 rok. Pierwsza wątpliwość: jak można było ująć w kalkulacji za 2010 r. koszty wywozu, jeżeli w raporcie napisano, że ich nie wywieziono, lecz składowano na terenie oczyszczalni?

Zapytałem inspektor Ewę Ciechańską, czy wywieziono „wytworzone osady ściekowe” (1290 t), czy „suchą masę” (160 t).

Liczba 1800 t za 2010 r. wynika ponoć z tego, że, jak napisał wiceburmistrz Kabat: „Nagromadzenie ilości osadu w roku 2010 wynikało z faktu, że zaprzestano dotychczasowego sposobu jego wykorzystania tj. do tworzenia warstwy glebotwórczej na składowisku odpadów komunalnych w Prusinie, ze względu na zakończoną rekultywację składowiska. Wobec powyższego istniała ko-

nieczność wywozu w 2010 r. 1800 ton osadu (część z 2009 r. i część z 2010 r.), w celu uwolnienia pojemności poletek osadowych pod następne zrzuty osadu).

Tylko czy to jest prawda? Bo w świetle dokumentów osady za 2009 rok zostały wywiezione... na pole do Byszewa.

Wróćmy do pytania, czy wywozi się wytworzony osad, czy suchą masę. Inspektor Ciechańska przekonuje mnie, że wytworzony „ustabilizowany” osad, czyli 1290 (łącznie 1800) ton. W takim razie po co i jak wylicza się suchą masę i co mówi wpis w rubryce „masa zastosowanych osadów”? Pani inspektor nie wie. Liczy nawet na kalkulatorze, ile procent w wytworzonym osadzie (mazi) stanowi sucha masa. Przy dwóch danych za dwa lata wychodzi jej, że około 12 procent. Liczę trzeci rok - tyle samo. Wychodzi na to, że wywożąc osad – 1800 ton, zawierał on tylko 12 procent suchej masy, a reszta to... woda!!! Wywieziono więc 216 ton suchej masy i 1584 tony wody! Ciągnikową przyczepą. Wystarczy mały eksperyment; proszę nalać do szklanki 9/10 wody i wylać 1/10 (w przybliżeniu 12%) cokolwiek najgęstsze i zobaczą, czy powstanie żąb, czy płyn. A to załadowano koparką na przyczepę!

Pytanie do wiceburmistrza Kabata. Napisał on w piśmie do radnego Stankiewicza: „Innymi dokumentami poświadczającymi, że osad został wywieziono do Gospodarstwa Rolnego w Byszewie, są między innymi (...) umowa z zawarta w dniu 19 sierpnia 2009 r. pomiędzy PWiK a Gospodarstwem Rolnym w Byszewie. Powyższa umowa obejmuje dostawę ustabilizowanego osadu ściekowego (...)” i dalej: „umowa przewiduje dostawę osadu w ilości do 200 ton suchej masy rocznie”. Pytanie jest proste – czy umowa przewiduje dostawę 1800 ton osadu wytworzonego, czy do 200 ton suchej masy osadu?

Inspektor Ciechańska przekonuje, że wywozi się osad wytworzony, więc wystarczy zajrzeć do umowy, panie wiceburmistrzu i ją przeczytać.

Ja zjrzałem do rozporządzenia Ministra Środowiska z dn. 8 grudnia 2010 r. w sprawie wzorów dokumentów stosowanych na potrzeby ewidencji odpadów. Minister wskazuje, że w rubryce „Masa wytworzonych

osadów” należy podać masę **wytworzonych** komunalnych osadów ściekowych z dokładnością co najmniej do pierwszego miejsca po przecinku, zaś w rubryce „Masa zastosowanych osadów” (czytaj – wywiezionych) należy podać masę „ustabilizowanych” komunalnych osadów ściekowych, również z dokładnością jw.

Jasno z tego wynika, że masa wytworzona, to co innego niż ustabilizowana, co słusznie zawarte jest już w umowie z Byszewem (do 200 t ustabilizowanego osadu).

Proszę urzędnicze gremium o ustosunkowanie się do powyższego i odpowiedź czytelnikom i mieszkańcom Łobza. Bo może okazać się, że PWiK, przez niedbałość (nie chce tu iść dalej) urzędników nie tylko zarabia na podwyżce wody, ale nawet na jej wywożeniu traktorem, co z kolei wpływa na wyższą cenę wody, na której PWiK znowu zarabia.

To byłby już niezły ściek.



Gazeta Powiatowa

Redakcja:

Kazimierz Rynkiewicz - redaktor naczelny (tel. 0504 042 532),
Magdalena Mucha (tel. 512 138 741)

Reklama: tel. 512 138 349

Adres redakcji:

73-150 Łobez, ul. Słowackiego 6,
tel./fax (91) 3973730.
E-mail: tygodniklobeski@wp.pl
www.tygodniklobeski.xwp.pl

Wydawca: Wydawnictwo Polska Prasa Pomorska, Kazimierz Rynkiewicz, 73-150 Łobez, ul. Słowackiego 6, tel./fax (91) 3973730; e-mail: wppp1@wp.pl; NIP 859-001-19-30; Konto: PKO Bank Polski Oddział 1 w Łobzie 72 1020 2847 0000 1502 0067 0927
Nakład: 1300 egz.

Redakcja zastrzega sobie prawo skracania i adiustacji tekstów. Materiałów nie zamawianych nie zwracamy. Nie odpowiadamy za treść reklam, ogłoszeń.

Nasze Wydawnictwo wydaje: „tygodnik łobeski”, „tygodnik pojezierza drawskiego”, tygodnik „gazeta gryficka”, „wieści świdwińskie”.

Skład i druk: WPPP - Łobez, tel./fax (91) 39 73 730.

Najważniejsze dla gminy

(WĘGORZYNO).
Rozpoczęły się już prace nad przyszłorocznym budżetem i ustalaniem najważniejszych zadań, jakie mają być realizowane na terenie gminy.

W projekcie uchwały dotyczącej założeń do projektu budżetu gminy na przyszły rok wśród najważniejszych zadań do zrealizowa-

nia znalazły się:

- budowa i przebudowa sieci wodociągowej i kanalizacji sanitarnej w granicach „Aglomeracji Węgorzyno” - ETAP II, ale pod warunkiem dofinansowania zadania z budżetu Unii Europejskiej lub innych źródeł,

- budowa sieci wodociągowej - przesyłowej w północno - wschodniej części Gminy Węgorzyno: Runowo - Kraśnik; Lesiecin - Gardno oraz budowa infrastruktury transmisji danych dla miasta i gminy Węgorzyno.



ZARZĄDCA CMENTARZA W ŁOBZIE

Jerzy Furmańczyk Nowogard ul. Cmentarna 1a
91 397 03 97, 602 350 318,
jfnowogard@poczta.onet.pl

USŁUGI POGRZEBOWE

tel. 91 397 03 97, 692 354 065 /24 h

TRUMNY OD 590 zł

**Przewozy krajowe i zagraniczne
Ekshumacje, kremacje, urny, nagrobki,
kwiaty, wieńce, wiązanki**

*Biuro Administracji Cmentarza
Łobez ul. Wojska Polskiego (w kaplicy)*

Chcą się odłączyć

27 września 2011r. o godzinie 16.30 w świetlicy wiejskiej w Lubieniu Dolnym odbędą się konsultacje z mieszkańcami miejscowości: Lubień Dolny, Lubień Górny, Dorowo, Łagiewniki i Bezmoście.

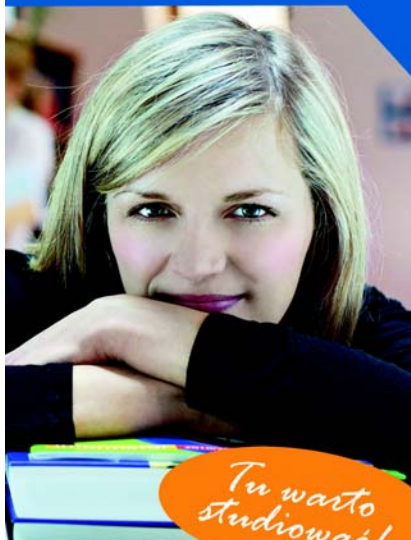
Obwieszczenie o spotkaniu wydał burmistrz Reska, Arkadiusz Czerwiński. Spotkanie odbędzie się w celu przeprowadzenia konsultacji, w sprawie wydzielenia z Sołectwa Lubień Dolny miejscowości Łagiewniki i Bezmoście i utworzenia z tych miejscowości nowego sołectwa „Łagiewniki”.

**GABINET PSYCHOLOGICZNY
PRACOWNIA BADAŃ
KIEROWCÓW**

badania na broń, poradnictwo
ul. Lipowa 7, Złocieniec
Gabinet czynny w ustalonych
telefonicznie terminach,
kontakt po 15.30, tel. 604207996



**Wyższa Szkoła Humanistyczna TWP
w Szczecinie**



*Tu warto
studiować!*

- ✓ Dziennikarstwo i komunikacja społeczna
- ✓ Pedagogika (I i II stopień)
- ✓ Socjologia (I i II stopień)
- ✓ Praca socjalna

w ofercie również ponad **50** kierunków studiów podyplomowych

www.podyplomowe-szczecin.pl

☎ 91 422 04 22, 91 452 84 44 » www.wshtwp.pl



**lista PSL
pozycja nr 1**

**ZYGMUNT
DZIEWGUĆ**
Kandydat do Sejmu 2011



Sołtysi naszego powiatu – Zbigniew Białek, sołtys Lesięcina i Kąkolewic.

Potrzebujemy miejsca do spotkań

Kontynuujemy naszą serię wywiadów z sołtysami wsi w Powiecie Łobeskim. Tym razem rozmawiamy ze Zbigniewem Białkiem sołtysiem Lesięcina i Kąkolewic, w gminie Węgorzyno.

Jakie prace są prowadzone obecnie na wsi? Co zostało już zrobione?

- Pieniądzy sołeckich mamy dosyć dużo, jest to około 15.000 zł. Staramy się dbać po równo o obie wioski, tak aby żadna nie czuła się pokrzywdzona. Wykaszamy trawę w miarę systematycznie. Rocznie jest potrzebne około 120 litrów paliwa do kosiarek. Aktualnie malowane są barierki na moście. Farbę jednak dostaliśmy z Zarządu Dróg Powiatowych. Mamy dwa place zabaw, jeden w Lesięcinie i drugi w Kąkolewicach. Z funduszy sołeckich remontujemy przystanek dla dzieci. W tym roku zorganizowaliśmy wycieczkę do Międzyzdrojów, pojechało nas około 90 osób. Było

świetnie, wszyscy byli zadowoleni. Robiliśmy także Dzień Dziecka, przyszło około 100 osób, dopisała nam też pogoda.

Jakie plany ma wioska na przyszłość, jakieś inwestycje, może imprezy?

- W Kąkolewicach niedługo postawimy wiatę przystankową. Na pewno potrzebujemy lokalu, klubu, świetlicy - czegośkolwiek. Potrzebujemy miejsca do spotkań. W tej chwili mamy świetlicę w Kąkolewicach, ale jest bardzo mała, nie można więc tam urządzać spotkań. Trudno jest w niej zmieścić więcej niż 10 osób. Otwarta jest 2 godziny dziennie, był tam kiedyś punkt biblioteczny, jednak aktualnie jest likwidowany a książki zostaną zabrane. Do końca roku będzie funkcjonował jako świetlica. Są pomysły aby świetlicę zrobić w budynku, w którym kiedyś mieściła się hydrofornia. Ale do tego potrzebna jest większa inwestycja. Potrzebujemy jednej świetlicy na całe sołectwo. Uważam, że nie ma sensu rozłączać się, możemy tylko na tym stracić. Mamy jeden kościół, możemy więc mieć



jedną świetlicę. Budynek byłej hydrofornii jest duży, ma około 100 m.kw. Będę walczył o ten lokal. Jest to naszym wspólnym priorytetem. W naszym sołectwie mamy około 100 osób w wieku od maluszka do 18 lat. Jest to poważny argument za tym aby powstała świetlica. Myślimy także o ogrodzeniu placów zabaw. Imprez czy zabaw żadnych nie planujemy już w tym roku, właśnie z powodu braku lokalu.

Z jakimi problemami boryka się obecnie wioska?

- Naszym podstawowym proble-

mem jest to, że w naszym sołectwie jest bardzo dużo terenów agencyjnych. Gmina dopiero niektóre tereny przejmuje. Jednak wiadomo, że nie jest to takie łatwe. Nie mamy więc np. gdzie nasadzać krzewów czy kwiatów, nie mamy terenów, aby wybudować świetlicę czy klub. Nie mamy pola do popisów aby coś zrobić. Jeśli chodzi o czyny społeczne, to między młodzieżą zawsze znajdę kogoś do pomocy. Problemem są też drogi. Trzy czy cztery drogi gminne już wymagają remontów. Nie mamy też chodników. Są to wioski popegeerowskie. Długo nic się tu nie działo. PJ



Sesja będzie w środę

(WĘGORZYNO). W środę 21 września o godz. 9.00 w sali konferencyjnej Urzędu Miejskiego w Węgorzynie odbędzie się IX sesja Rady Miejskiej.

Wśród proponowanych projektów uchwał, nad którymi będą obradować rajcy, znajduje się uchwała dotycząca współdziałania z gminą Łobez w realizacji zadań w zakresie wychowania przedszkolnego w niepublicznych przedszkolach, funkcjonujących na terenie gminy. W uzasadnieniu czytamy, że podjęcie uchwały da możliwość zawarcia porozumienia z gminą Łobez w

sprawie przyjmowania w miarę wolnych miejsc dzieci zamieszkałych w gminie Węgorzyno do przedszkoli funkcjonujących na terenie gminy Łobez.

Gmina Węgorzyno pokrywać będzie koszty dotacji udzielanej przez gminę Łobez do niepublicznego przedszkola w wysokości 75 proc. ustalonych w budżecie gminy Łobez wydatków bieżących ponoszonych w przedszkolach publicznych w przeliczeniu na jednego ucznia.

Porozumienie zostanie zawarte na czas nieokreślony z możliwością rozwiązania przez każdą ze stron z

końcem roku szkolnego, za uprzednim sześciomiesięcznym wypowiedzeniem.

Kolejny projekt uchwały dotyczy wyrażenia zgody na użyczenie na czas nieokreślony dla Szkoły Podstawowej w Węgorzynie części nieruchomości zabudowanej.

Część projektów uchwał dotyczyć będzie zgody rajców na sprzedaż nieruchomości gminnych. Po wakacyjnej przerwie radni rozpatrzą również skargi na działania burmistrz Węgorzyna złożone przez Panią Marzenę Parsza oraz Panią Grażynę Krzączkowską.

MM

Szkoła z etyką

(ŁOBEZ). W ostatnim numerze „Tygodnika Łobeskiego” ukazał się tekst o braku etyki w łobeskich szkołach, nie dotyczy on Zespołu Szkół im. T. Kościuszki w Łobzie.

Tutaj bowiem od bieżącego roku szkolnego zajęcia z etyki odbywają się w wymiarze 2 godzin tygodniowo. Prowadzi je nauczyciel z kwalifikacjami. Deklaracje od rodziców uczniów niepełnoletnich i od uczniów pełnoletnich zbierane były już w kwietniu 2011 r., a rodzice klas I uzupełniali je do 6 września 2011. Chęć uczestniczenia w lekcjach etyki zgłosiło 13 osób. Rodzice zostali poinformowani o programie zajęć bezpośrednio przez nauczycielkę podczas spotkania dyrektora i nauczycieli z rodzicami wszystkich uczniów. MM

TURNIEJ O PUCHAR ORLIKA W RESKU

W sobotę, 7 września 2011 r. odbył się I Turniej o Puchar Orlika 2011. W rywalizacji wzięły udział 4 drużyny. Turniej rozgrywany był systemem grupowo-pucharowym, tak aby każda drużyna mogła rozegrać minimum trzy mecze.

Drużyny wystąpiły w składzie:

1. **Pogoń**: G. Bryk, K. Skrilec, B. Kubalak, M. Korupko, M. Okrasa, K. Kochelak, A. Gromek.

2. **220V**: T. Zienkiewicz, S. Tomecki, J. Tomecki, R. Stefaniak, Ł. Pawelec, Ł. Dziuba, D. Fiako, W. Spychalski, B. Bas, P. Knieć.

3. **Tygrysy**: O. Jeż, M. Kolanowski, K. Majewski, K. Nowowiejski, M. Fabisiak, E. Czura, M. Seniuk, M. Karłowski, A. Wańcovich.

4. **Lubień**: D. Łażewski, K. Oleszkiewicz, K. Lewicki, P. Romaszko, P. Imianowski, P. Kuczmarski.



W meczu o trzecie miejsce drużyna Tygrysów pokonała drużynę 220V. Mecz zakończył się wynikiem 4:0.

Mecz finałowy rozegrany między drużyną Pogoni i drużyną Lubienia w regulaminowym czasie

zakończył się remisem 3:3. Serię rzutów karnych wygrała drużyna Pogoni, zajmując tym samym pierwsze miejsce w turnieju.

Królem strzelców został Konrad Lewicki, który 8 razy trafił do bramki przeciwnika.

Tabela wyników

Nazwa drużyny	Pogoń	220V	Tygrysy	Lubień
Pogoń	-	7:1	2:1	-
220V	1:7	-	-	2:5
Tygrysy	1:2	-	-	1:5
Lubień	-	5:2	5:1	-

Trzy najlepsze drużyny otrzymały dyplomy i puchary ufundowane przez burmistrza Reska. Indywidualny puchar trafił również w ręce króla strzelców turnieju.

Meczom towarzyszyły olbrzy-

mie emocje i żywiołowy doping, który tworzył znakomitą atmosferę. Kolejny podobny turniej zostanie zorganizowany wiosną 2012 roku.

Animator sportu
Dariusz Znajewski

Jesienna akcja szczepienia lisów wolno żyjących przeciwko wściekliznie

W dniach od 3 do 8 października 2011r. na obszarze województwa zachodniopomorskiego przeprowadzona będzie jesienna akcja szczepienia lisów wolno żyjących, przeciwko wściekliznie.

Szczepienie wykonywane będzie za pomocą doustnej szczepionki zatopionej w zanęcie, wyrzucanej z samolotów na lasy, pola, łąki i nieużytki.

W przypadku wystąpienia niekorzystnych warunków meteorologicznych lub innych przeszkód uniemożliwiających loty samolotów w wyżej określonym czasie, akcja prowadzona będzie w kolejnych dniach października.

W związku z powyższym należy pamiętać o odpowiednim postępowaniu i zachowaniu na terenach objętych szczepieniem oraz przestrzeganiu po-

niższych zasad: w trakcie zrzucania szczepionki z samolotów przez koleje 7 dni po wyrzuceniu, czyli w okresie od 3 do 15 października nie należy: urządzić polowań, wprowadzać wycieczek grup szkolnych oraz grup zorganizowanych na obszar objęty szczepieniem, dotykać, zbierać, niszczyć przynęt zawierających szczepionkę, wypuścić psów i kotów poza własne gospodarstwo.

Ponadto należy: trzymać zwierzęta gospodarskie pod kontrolą, pouczyć dzieci o konieczności unikania kontaktu ze szczepionką.

W razie kontaktu człowieka ze szczepionką należy bezzwłocznie zgłosić się do najbliższej placówki służby zdrowia. W przypadku kontaktu zwierząt domowych ze szczepionką należy niezwłocznie zgłosić się do najbliższego zakładu leczniczego dla zwierząt.

*„Śmierć jest bramą do dalszego świata
lepszego świata.”*

Naszemu Koledze
Stanisławowi Sadowskiemu

wyrazy współczucia
z powodu śmierci

MATKI

składają koledzy i koleżanki
z Wydawnictwa Polska Prasa Pomorska
i Redakcji Tygodnika Łobeskiego.

**PROFESJONALNE
USŁUGI W ZAKRESIE
SPRZĄTANIA**

oraz pranie wykładzin,
dywanów, tapicerki meblowej

"WIE-CZYSTE", Barbara Olczak
Łobez

Tel. 500 296 881

USŁUGI
KOPARKĄ (wędką)
I SPYCHACZEM DT75 (błotniak)

- Równanie terenu
- Kopanie i czyszczenie stawów koparką (wędką)
- Prace melioracyjne

Jarosław Ogrodowski, Świdwin
Tel. 502 992 270, 602 464 984

**MATERIAŁY
BUDOWLANE**

- MATERIAŁY BUDOWLANE, ELEKTRYCZNE, SANITARNE, HYDRAULICZNE,
ELEKTRONARZĘDZIA, POKRYCIA DACHOWE, MATERIAŁY METALOWE
- łożyska • paski klinowe • oleje • filtry • przewody hydrauliczne

WYKOŃCZENIÓWKA tel. 91 39 14 074
USŁUGI FADROMĄ tel. 602 362 614
P.P.T.H. "Nova" Dobra, ul. Bema 2 (przy poczcie) tel./fax (091) 39 14 055

Idealne miejsce
na wasze wymarzone

wesele

tel. 506 016 130
www.centrum-wesela.pl

**GABINET
KOSMETYCZNY**
„Wicherek” Rok założenia 1988

Bezbolesne przekłuwanie uszu,
profesjonalne przekłuwanie ciała,
zabiegi kosmetyczne, henna, depilacja,
makijaże, mikrodermabrazja, peeling
kawitacyjny, ultradźwięki, eksfoliacje,
wypalanie, laser, lampy, materac
zdrowotny, świecowanie uszu, masaże,
akupresura, solarium.
Porady bezpłatne.

Nowogard ul. Zielona 3 – obok
restauracji „Przystań” tel. 91 392 07 14
czynne od 11.00 do 19.00

SKUP SKŁAD OPAŁU
Łobez ul. Północna 10 (teren GS)
Jerzy Spurek
698 676 984

**ZŁOMU,
MAKULATURY,
SPRZĘTU ELEKTRYCZNEGO,
SPRZĘTU ELEKTRONICZNEGO**

Reklama
Tel. 91 973730

TYMPOL - OPONY
NOWE, BIEŻNIKOWANE
I UŻYWANE

DO SAMOCHODÓW: OSOBOWYCH, DOSTAWCZYCH I CIĘŻAROWYCH
MASZYN BUDOWLANEYCH I ROLNICZYCH ORAZ MOTOCYKLI

AKCESORIA DO KÓŁ • FELGI ALUMINIOWE I STALOWE
USŁUGI WULKANIZACYJNE • USŁUGI WARSZTATOWE
POMPOWANIE KÓŁ AZOTEM

SERWIS KLIMATYZACJI SAMOCHODOWYCH
OZONOWANIE - ODKAŻANIE WNIĘTRZA I PRZEWODÓW
DOPROWADZAJĄCYCH POWIETRZE

ŁOBEZ, ul. Waryńskiego 15 WĘGORZYNO, wylot na Chociwel RECZ, ul. Kolejowa 50
tel. 091 397 40 56, 0508 050 008 tel. 602 585 204 tel. 0509 772 054
e-mail: info@tympol.pl www.tympol.pl

GAZOWE INSTALACJE SAMOCHODOWE

Auto serwis "ALF" P.P.U.H Henryk Milczarkowski
Łobez ul. Rapackiego 5,
tel/fax 091 39 73 705, kom 602 43 47 43

**KLIMATYZACJE
SAMOCHODOWE**

- montaż i konserwacja
- przeglądy gwarancyjne i pogwarancyjne

Zapraszamy
od 8.00 do 16.00

Komputerowa Diagnostyka - silników, ABS-ów,
hamulców, poduszek powietrznych, ocena geometrii kół.

DRUKARNIA

Oferujemy druk:

- ulotek,
- plakatów, wizytówek
- druków, samokopii

Łobez ul. Słowackiego 6
Tel./fax - 091 3973730

**ZAKŁAD USŁUG TRANSPORTOWO-SPRZĘTOWYCH
I ROBÓT DROGOWYCH PAWEŁ BIEĆ**

TRANSPORT:
CIĘŻAROWO-SAMOWYŁADOWCZY
DOSTARCZANIE PIASKÓW I ŻWIRÓW

USŁUGI:
KOPARKO-SPYCHOWE, DŹWIGOWE
MASZYN DROGOWYCH
UTYLIZACJA GRUZU, PAPY, ETERNITU
ROZBIÓRKI BUDOWLI

Czesław Bieć - Pełnomocnik
78-500 Drawsko Pom. Ul. Łąkowa 19
tel./fax 094 363 34 01
kom. 602 637 277
kom. 502 637 155

Bloczki tel. 091 39 73 730
Wzory na
zamówienie
samokopiujące

Wyprawa na Kresy Wschodnie (cz. 5)

Czas pobytu we Lwowie pozwala nam na wspólne zdjęcie przy pomniku Adama Mickiewicza.



Zwiedzając Lwów, pani przewodnik zwraca uwagę uczestników wycieczki na znany we Lwowie ród Teodorowiczów, związanych z katedrą ormiańską. Nota bene – jedna uczestniczka naszej wycieczki, pochodzi z tego rodu.

Zbigniew Kędra

Byliśmy też wewnątrz budynku teatru operowego.

Nowy chodnik w Bienicach



Na podstawie podpisanego Porozumienia 3 lutego 2011 roku ze Starostwem Powiatowym w Łobzie oraz Zarządem Dróg Powiatowych w Łobzie, zostały rozpoczęte prace dotyczące wykonania nawierzchni chodnika i zjazdów indywidualnych w miejscowości Bienice, o łącznej długości 606 mb.

Zgodnie z treścią porozumienia, Starostwo Powiatowe w Łobzie w porozumieniu z ZDP Łobez, przekazało następujący materiał drogowy:

1. krawężnik – 606 mb,
2. kostka betonowa polbruk gr. 6

cm – 905 mkw. oraz obrzeża trawnikowe – 606 mb.

Zarząd Dróg Powiatowych w Łobzie zapewnia odpowiedni nadzór techniczny, odnośnie ustalenia technologii robót i rozwiązań konstrukcyjnych dla realizacji zadania. Gmina Dobra zabezpieczyła niezbędny sprzęt, materiały pomocnicze i transport kruszyw, oraz ponosi koszty związane z zatrudnieniem i wyposażeniem pracowników w niezbędne narzędzia. Planowany termin zakończenia wykonania chodnika w Bienicach przypada na pierwszą połowę listopada br.

Przygotował: Sebastian Kuran

Niebezpieczna droga



W minionym tygodniu odwiedziliśmy Wojtaszyce, wioskę w gminie Dobra. Soltys wsi mówiła nam o potrzebach, jakie mają mieszkańcy, wskazała także na główny problem – brak chodnika.

Faktycznie w Wojtaszycach jest tylko krótki fragment chodnika, a wieś do małych nie należy. Jest tam dość duże natężenie ruchu, drogami jeździ także dużo samochodów ciężarowych. O tym, że chodnik jest potrzebny świadczy chociażby ukazana na zdjęciu sytuacja, przedstawiająca uczniów w drodze na boisko sportowe, znajdujące się na drugim końcu wsi. Oczywiście wszystko nadzoruje nauczyciel.

Po zajęciach szkolnych dzieci jednak idą bez opieki. Obok głównej drogi znajduje się także plac zabaw, jest on co prawda ogrodzony

ale dzieci muszą do niego dochodzić drogą.

- Najbardziej w wiosce potrzebne są chodniki. Pisałam podanie, lecz na razie to nic nie dało. Jest to długa wioska a tego chodniczka mamy kawałek – od szkoły do kościoła. Dzieci chodzą na co dzień ulicą, a przecież przez naszą wieś przejeżdża dużo tirów. Jest to niebezpieczne. Potrzebny jest tutaj chodnik przez całą wioskę, chociaż z jednej strony.

Dostałam odpowiedź, że nie wszędzie zmieszczą się chodniki przy drodze. Musiałyby być więc rwany, raz z jednej strony, raz z drugiej. Ale jest to przecież lepsze niż brak chodnika. W Bienicach, w Błądkowie chodniki robią, u nas też jest taki potrzebny – mówiła Zeno-bia Krzak, soltys Wojtaszyc.

Piotr Jachym

Bezpieczna droga przedszkolaka

Zespół ds. nieletnich z Łobza dba o bezpieczeństwo przedszkolaków. Kilka dni temu zespół ds. nieletnich z Komendy Powiatowej Policji w Łobzie odwiedził 4 i 5 latków z przedszkola im. Krasnała Hałabały w Łobzie.

Dzieci kilka dni wcześniej dowiedziały się od policjantów o tym, jak należy bezpiecznie zachowywać się na drodze. Teraz przyszedł czas na praktyczne sprawdzenie tych umiejętności.

Każde dziecko otrzymało odbłaskową kamizelkę, krótki przypominający instruktaż i czas na egzamin. Każdy przedszkolak przechodził przez jezdnie pamiętając o obowiązujących zasadach. Zadanie okazało się nie takie łatwe.

Dzieci miały okazję przeciw-



czyć to zadanie jeszcze kilka razy. Po drodze przedszkolaki zapoznały

się z podstawowymi znakami drogowymi. (kp)

Spotkanie w sprawie wodociągu

(WĘGORZYNO). Dzisiaj (we wtorek) o godz. 17.00 w sali konferencyjnej odbędzie się spotkanie właścicieli działek rekreacyjnych nad jeziorem Woświn w miejscowości Cieszyno z wykonawcami, którzy mają wybudować tam sieć wodociągową doprowadzającą wodę nad jezioro.

Zgodnie z ogłoszeniem o przetargu prace mają zakończyć się jeszcze w tym roku.

W zakres budowy wchodzi m.in. sieć wodociągowo-przesyłowa, przyłącza wodociągowe, studzienki, hydranty, zasowy, włączenie do sieci, płukanie wodociągu. Długość wodociągu ma wynosić 1446 mb.

MM

Dla kogo ten ośrodek?

(ŁOBEZ). Zgodnie ze sprawozdaniem z wykonania budżetu za minione półrocze dla domów i ośrodków kultury, świetlic i klubów przyznano na ten rok 1.819.105 zł, natomiast do czerwca zostało wykorzystanych 734.803 zł.

Zgodnie z informacją o przebiegu planu finansowego za I półrocze 2011 roku ŁDK dotacja z gminy wyniosła 686.803 zł, a dotacja powiatowa - 18.685 zł, z wynajmu sal i świetlic za I półrocze do ŁDK wpłynęło 13.426,50 zł, za ogniska muzyczne i plastyczne - 9.165 zł, z refundacji PUP - 8.485,03 zł, z darowizn i innych przychodów - 8.056,66 zł, z Euroregionu Pomorza (dofinansowanie projektów) - 1.200 zł i z odsetek bankowych za nieterminowe wpłaty - 225,79 zł, łącznie - 746.046,98 zł.

Z kolei koszty wynagrodzeń i pochodnych wyniosły łącznie 479.973,26 zł w tym: 351.797,29 zł na wynagrodzenia osobowe, 64.113,92 zł - składki na ubezpieczenie społeczne, 7.157,53 zł - składki na Fundusz Pracy oraz 56.904 zł - na wynagrodzenia bezosobowe.

Z kosztów wynoszących 266.408 zł wydano na zakup pozostałych usług (gastronomicznych, hotelowych, komunalnych, transportowych, bankowych, pocztowych, kominiarskich i innych) 111.062 zł. Za 61.629 zł zakupiono energię cieplną, elektryczną oraz wodę. 48.869 zł wydano na zakup materiałów i wyposażenia (materiały biurowe, drobne wyposażenie ŁDK i świetlic, środki czystości, opał materiały remontowe i inne), 19.739 zł wydano na odpis na ZFŚS, 3.793 zł - różne opłaty i składki (ubezpieczenia: majątkowe, podróży, opłaty licencyjne ZAIKS, STO-ART i MPLC), 6.320 zł wyniosły podróże służbowe krajowe, natomiast podróże służbowe zagraniczne - 3.029 zł. 3.160 zł - usługi tłumaczenia, 3.416 zł wyniosły opłaty z tytułu telefonii komórkowej, natomiast z tytułu telefonii stacjonarnej - 1.142 zł, zakup usług dostępu do

internetu - 300 zł, 2.073 kosztowała wymiana przyłącza kanalizacyjnego w świetlicy w Suliszewicach i naprawa rynien w świetlicy w Grabowie.

W informacji nie ma słowa na temat organizowanych warsztatów, imprez itp.

Na naukę poza Łobez

Na stronie ŁDK jest natomiast informacja o tym, co i ile kosztuje. Dzieci z biednych rodzin raczej nie mają tu czego szukać, mogą co najwyżej pomalować sobie albo kupić bilet np. do Drawskiego Pomorskiego.

I tak np. nauka gry na gitarze kosztuje 100 zł miesięcznie, na gitarze basowej - 50 zł miesięcznie, na pianinie - 100 zł miesięcznie, na keyboardzie - 100 zł miesięcznie, na instrumentach dętych drewnianych i dętych blaszanych - 50 zł, nauka w sekcji sygnalistów - 40 zł, natomiast nauka gry w sekcji instrumentów perkusyjnych - 30 zł.

Dla porównania w Gryficach nauka gry na instrumentach, gdy ktoś jest członkiem orkiestry dętej, kosztuje 10 zł, natomiast nauka w ogniskach muzycznych - 60 zł. W Ośrodku Kultury w Drawsku Pomorskim nauka gry na keyboardzie jest za darmo, za naukę gry na gitarze należy zapłacić 20 zł.

Prywatna szkoła muzyczna w Łobzie oferuje naukę w instrumentach za 145 zł miesięcznie, w ramach nauki jest również teoria, której w ŁDK nie ma. Z tego prywatny przedsiębiorca musi opłacić podatki, ZUS, wynagrodzenia itd.

Warsztaty w ośrodku?

W Drawsku Pomorskim dodatkowo Ośrodek Kultury proponuje bezpłatny udział w warsztatach dla dzieci, młodzieży i dorosłych, przy czym uczestnicy również za darmo dostają wszystkie niezbędne narzędzia i materiały do pracy, z zakresu: bibułoplastyki, collage i decoupage, korzenioplastyki, filcowania. Za darmo są również zajęcia teatralne dla dzieci, młodzieży i dorosłych.

W Kaliszu Pomorskim w okresie wakacyjnym odbywa się Letnia Kuźnica Animatorów, podczas któ-



rej uczestnicy ucząc innych swoich umiejętności, sami nabywają ich w innym zakresie od pozostałych uczestników - na zasadzie wymiany doświadczeń i wiedzy. Z Łobza nikt tam nie bywa.

Tu się płaci, tam za darmo

Inaczej też sytuacja wygląda z wynajmem sal. W Resku np. jeśli mieszkaniec pragnie podzielić się swoimi umiejętnościami, wiedzą, pasją z innymi mieszkańcami otrzymuje salę za darmo, w myśl zasady, że skoro robi coś społecznie i dla społeczeństwa, nie pobiera się od niego opłat. A jak jest w Łobzie?

Za wynajem na I i II piętrze na uroczystości rodzinne, spotkania okolicznościowe: do 8 godzin płaci się 160 zł. Za najem pomieszczeń na mniejsze uroczystości rodzinne (m.in. komunia), spotkania okolicznościowe, itp. (sala na parterze) do 8 godzin - 260 zł, za wynajem pomieszczeń na cele kulturalne (sala na parterze): do 8 godzin - kwota 320 zł. Na cele kulturalne w niedziele i dni świąteczne pomieszczeń nie wynajmuje się.

Przy czym ośrodek kultury utrzymywany jest niemal w całości z naszych podatków. Pytanie - dla kogo? MM

W rytmach cygańskich i disco polo

Dożynki w Węgorzynie

(WĘGORZYNO) W Węgorzynie odbyły się 17 września gminne dożynki, czyli dziękczynienie za plony.

Świętowanie rozpoczęło się od Mszy św., odprawionej na górnej płycie stadionu. Msza koncelebrowana była przez pięciu księży. W Liturgii Słowa wzięli udział radni Rady Miejskiej i burmistrz Węgorzyna Monika Kuźmińska. Z uwagi na kolejną rocznicę napaści sowieckiej na Polskę uroczystość miała również charakter patriotyczny. Uczestniczyły w niej cztery poczty sztandarowe, odśpiewano hymn narodowy a ofiary wojny uczczono minutą ciszy.

Uroczystego otwarcia Dożynek dokonali starostowie dożynek: Mariola Smaga i Stanisław Kowalski, którzy na ręce burmistrz Moniki Kuźmińskiej i przewodniczącego Rady Miejskiej Jana Mazuro przekazali bochen chleba, który władze Gminy rozdzielili między uczestników. Następnie dzieci i młodzież ze szkół przedstawili program artystyczny.



Nie zabrakło atrakcji w postaci konkursów sołeckich, konkursu na najpiękniejszy wieniec i stoisko wiejskie. W godzinach wieczornych z programem „Romskiego wesela” wystąpił zespół cygański. Do nocnej zabawy hucznie przygrywała grupa Blue Box. (o)

OGŁOSZENIE

24 września (sobota) o godz. 13.00 w Łobeskim Domu Kultury odbędzie spotkanie otwarte mieszkańców z kandydatami do Sejmu RP: Magdaleną Kochan, Arkadiuszem Litwińskim oraz Bartoszem Arłukowiczem.

OBELISK WITOSA ODSŁONIĘTY

(ŁOBEZ). W minioną sobotę, w rocznicę napaści ZSRR na Polskę, został uroczystie odsłonięty obelisk ku czci Wincentego Witosa.

Przypomnijmy, że zgodnie z uchwałą podjętą przez Radę Miejską w ubiegłym roku, rondo nosi imię jednego z założycieli i długoletniego przewodniczącego PSL,

a także trzykrotnego przedwojennego premiera Wincentego Witosa.

Uroczystości rozpoczęły się w kościele parafialnym mszą św. odprawioną przez ks. proboszcza kanonika Józefa Cyrulika. Następnie prowadzeni przez Młodzieżową Orkiestrę Dętą Łobeskiego Domu Kultury uczestnicy przeszli pod obelisk znajdujący się przy rondzie.

W uroczystościach udział wzięli m.in.: doradca prezesa Waldemara Pawlaka i prezes zarządu wojewódzkiego PSL Kazimierz Zięba, starosta powiatu łobeskiego Ry-



szard Brodziński, burmistrz Łobza Ryszard Sola, Sybiracy, przedstawiciele PSL oraz mieszkańcy ziemi łobeskiej.

- Historia zaczęła się 16 lat temu. Józef Felich był pierwszy, który wyraził myśl, aby imię Wincentego Witosa na trwale zostało wpisane w naszą ziemię, tradycję, historię. Składam podziękowania dla pani Haliny Drozdy, która ufundowała marmurową tablicę – powiedział Michał Karłowski, prezes łobeskiego PSL, który podziękował również m.in. burmistrzowi Ryszardowi Soli

oraz nadleśniczemu Nadleśnictwa Łobez Wiesławowi Rymaszewiczowi.

Kilka słów na temat życia i działalności W. Witosa przedstawił Jan Adamów.

Po krótkich przemówieniach oraz złożeniu kwiatów pod obeliskiem wszyscy udali się na Skwer Sybiraków. Tam przed Głazem Pamięci Sybiraków oddano hołd ofiarom zsyłek na nieludzka ziemię, mających miejsce po agresji Związku Radzieckiego na Polskę 17 września 1939 roku. MM

Walki sumo w Poradzu

(PORADZ-gm. Łobez). Podczas minionego weekendu odbyła się tu ostatnia już w tym roku impreza plenerowa w Poradzu.

Mieszkańcy zaczęli bawić się od godziny 16.00. Był grill, napoje, ciasta i inne smakołyki. Każdy mógł znaleźć coś dla siebie. Pani opieku-

jąca się świetlicą wiejską zorganizowała wiele gier i zabaw dla dzieci. Te bardzo chętnie stawały do rywalizacji. Największym zainteresowaniem cieszyła się mata i stroje sumo. „Bić” w grubych strojach sumo próbowali się młodszy jak i starsi. Ku uciesze najmłodszych, każde dziecko podczas festynu otrzymało jakiś upominek, były to artykuły szkolne.

Wraz z upływającymi godzinami, na plac zabaw przy świetlicy



wiejskiej, do zabawy zaczęło dołączać coraz więcej osób dorosłych. Dla starszej społeczności wsi była także przewidziana zabawa. Wszyscy bawili się wspaniale, przybyło także wielu gości z pobliskich miejscowości. Tańczono i bawiono się do późnych godzin nocnych.

Organizatorzy imprezy bardzo dziękują za finansowe wsparcie Pani Momot oraz Panu Rudzkiemu i Panu Marek. Podziękowania są także kierowane do wszystkich mieszkańców wsi Poradz, za wsparcie, za pomoc w organizacji zabawy jak i za świetną zabawę. PJ

Święto plonów w Resku

(RESKO) W minioną niedzielę miały tu miejsce dożynki powiatowe. Powiatowe świętowanie plonów odbyło się w parku miejskim. Był to czas na podsumowanie tegorocznych zniw, ale także różnych konkursów.

Od rana odbywała się sprzedaż lokalnych produktów, można było podziwiać również występy zespołów gminnych. Jednak oficjalnym otwarciem dożynek była procesja z wieńcami dożynkowymi.

W gminnych namiotach, gdzie usytuowane były stoiska, przybyli goście mieli okazję do spróbowania wszelakich specjałów.

Co niektórzy bardziej złośliwi pewnie pytają, a gdzie są rolnicy. To prawda, dziś święto plonów nabiera innego charakteru, wygląda inaczej, a stare zwyczaje rolnicze zostały unowocześnione. Ze starych obyczajów pozostało np. pieczenie chleba i dzielenie się nim oraz wykonywanie wieńców dożynkowych. Chleba na dożynkach powiatowych w Resku więc nie zabrakło, podobnie jak misternie wykonanych małych arcydzieł z kłosów i tegorocznych zbiorów podarowanych przez naturę.

Rolników także było można spotkać i to z różnych gmin.

- Mimo iż pogoda na zniwa była fatalna, udało mi się zebrać prawie wszystkie plony w tym roku. Nie można narzekać. W jednym roku jest lepiej, w innym gorzej. Dziś dziękujemy naturze za to, co udało się nam zebrać. Mi osobiście pozostało na polu trochę lębina, który po prostu zaoram – mówił jeden ze spotkanych tu rolników.

Po oficjalnych uroczystościach nadszedł czas na zabawę. Nie brakowało stoisk, gdzie było można się napić i zjeść. Nadszedł także czas na

rozstrzygnięcie różnych konkursów, a tych było sporo.

W konkursie „Aktywna i ekologiczna wieś” najwyższe miejsce zajęły Łobżany z gminy Łobez. Nagrodą był czek na 3 tys. zł. Drugie miejsce zajęła wieś Błądkowo z gm. Dobra, wygrywając tym samym czek na 2 tys. zł, trzecie miejsce zajęło z kolei Wysiedle z gminy Łobez, otrzymując tysiąc zł. Zwycięzcy wygrane pieniądze mają przeznaczyć we wsi na coś o charakterze ekologicznym lub wspierającym ekologię. Trzeba przyznać, iż coraz trudniej spośród wszystkich miejscowości wytypowanych do konkursu wybrać te najpiękniejsze. Komisja w tym roku zwracała uwagę na ogólną estetykę wsi, sposób zaprezentowania walorów wsi, promocję wsi na zewnątrz, działania podejmowane na rzecz wsi, organizację imprez środowiskowych, udział mieszkańców w uroczystościach gminnych i powiatowych oraz na zaangażowanie mieszkańców w trakcie realizacji wspólnych przedsięwzięć.

Do konkursu „Aktywna i ekologiczna wieś” w tym roku zgłosiło się 14 miejscowości: Wysiedle, Bonin, Przytoń, Dobropole, Tucze, Błądkowo, Sielsko, Łobżany, Przemyślów, Komorowo, Ługowina, Radowo Wielkie, Rogowo i Runowo. Te, które nie zajęły trzech pierwszych miejsc, także zostały docenione - 14 wsi otrzymało ozdobne krzewy.

W konkursie wieńców nie było dominującej gminy. Łącznie w rywalizacji brało udział 19 wieńców. Jako najładniejszy został wybrany ten przygotowany przez mieszkańców Prusinowa z gm. Łobez. Fundatorem nagrody dla zwycięzcy był marszałek Województwa Zachodniopomorskiego. Prusinowo otrzymało mikrofalówkę. Drugie miejsce zajął wieńiec przygotowany we wsi Sarnikierz w gm. Węgorzyno, nagrodą za zajęcie drugiego miejsca był odkurzacz ufundowany przez starostę łobeskiego. Trzecie miejsce zajęła Łosośnica w gm. Resko.



Fundatorem nagrody także był starosta, a Łosośnica otrzymała mikser Zelmer. Wszystkie sołectwa, które przygotowały wieńce, otrzymały pamiątkowe dyplomy i po trzy sadzonki.

W konkursie stoisk I miejsce zajęła gmina Resko, II miejsce gmina Łobez, III miejsce gmina Dobra a IV miejsce gmina Węgorzyno. Nagrodami w tych konkurencjach był sprzęt AGD ufundowany przez starostę łobeskiego. Nagrodę za czwarte miejsce ufundował radny Sejmiku Zachodniopomorskiego Zygmunt Dziewguć.

Kolejny konkurs, to Międzygminny Turniej Dożynkowy. Konkurencjami było np. zbieranie ziemniaków, przeciągnięcie liny czy cięcie piłą „moja-twoja”. Pierwsze miejsce w tym konkursie zajęła gmina Dobra, zaraz za nią była gmina Resko, trzecie miejsce zajęła gmina

Węgorzyno, a czwarte - gmina Łobez.

W parku w Resku mogliśmy podziwiać VIP-ów w akcji. Zorganizowano dla nich konkurencję polegającą na rzucie beretem do celu. Najlepszy w tej konkurencji okazał się wicestarosta Jan Zdanowicz, reprezentujący Starostwo Powiatowe w Łobzie. Drugie miejsce wywalczyła przewodnicząca Rady Miejskiej w Resku Barbara Basowska. Trzecie miejsce zajął przedstawiciel gminy Dobra. Czwarte miejsce zdobyła burmistrz Węgorzyna-Monika Kuźmińska. Ostatnie miejsce w tej kategorii zajął Łobez, które reprezentował wiceburmistrz Ireneusz Kabat. Nagrodami w tej konkurencji były kubki.

Wprawdzie aura nie była zbyt przyjazna, nie przeszkodziło to jednak uczestnikom dożynek bawić się wrysmieniem. *Piotr Jachym*

Podziękowanie za pomoc



W związku z organizacją X Jubileuszowych Uroczystości Odpustowych w Karwowie w dn. 27.08.2011 r. Mieszkańcy Sołectwa Karwowo serdecznie dziękują za pomoc następującym Darczyńcom:

Parafia Rzymsko-Katolicka pw. NSPJ w Łobzie, Chór „Dominanta” z Łobza, Powiat Łobeski - Wydz. Ochrony Środowiska, Zarząd Dróg Powiatowych w Łobzie, Gmina Łobez, Rada Miejska w Łobzie, ŁDK, Nowamyl SA sp.z o.o., Przed-

siębiorstwo Wodociągów i Kanalizacji w Łobzie, Powiatowa Komenda Policji w Łobzie, Powiatowa Komenda Straży Pożarnej w Łobzie, ZUL „Drewex” ze Świętuchowa, Sklep Ogrodniczy „Malwa” z Łobza, FHU „Fantastyczny Świat”, Andrzej Dec ze Smorawiny, Maja i Jerzy Sola z Łobza, Teresa i Ludwik Cwynar z Łobza, Alicja Diak i Beata Tyrańska z Zajezerza, red. Zdzisław Kryżyn „Nowy Tygodnik Łobeski”, red. Czesław Burdun „Kurier Szczeciński”.



Czy każdy może powiesić plakat?

(REGION). Ulice naszych miejscowości już zaczęły zdobić wyborcze reklamy. Burmistrzowie i wójtowie zobowiązani są wyznaczyć na terenie swoich gmin bezpłatne miejsca na reklamę. Nie dotyczy to jednak miejsc w pasach dróg. Tutaj, aby umieścić plakat, konieczna jest zgoda zarządcy oraz opłata.

W Zarządzie Dróg Wojewódzkich należy wypełnić wniosek z zaznaczeniem powierzchni oraz liczbę dni. Jeśli ktoś pominie procedury i powiesi plakat bez zezwolenia, będzie zobowiązany zapłacić karę równą dziesięciokrotności opłaty. Jak nas poinformowano w Rejonie Dróg Wojewódzkich w Drawsku Pomorskim, dotychczas taka sytu-

acja nie miała miejsca.

Wniosek o uzgodnienie lokalizacji reklamy w pasie drogowym drogi wojewódzkiej powinien zawierać: mapę w odpowiedniej skali z naniesioną szczegółową lokalizacją reklamy, projekt graficzny wraz z uwzględnieniem kolorystyki oraz wymiarami, sposób zamocowania lub zakotwienia reklamy w gruncie.

Reklama nie może być zlokalizowana w pasie umieszczania znaków drogowych tzn. krawędź tablicy reklamowej powinna znajdować się w odległości min. 2 m od krawędzi jezdni.

Reklam nie wolno umieszczać (w myśl art. 35 ust. 1 pkt. 5 ustawy o drogach publicznych) poza obszarami zabudowanymi z wyjątkiem parkingów.

Zgodnie z Uchwałą Nr XII/138/04 Sejmiku Województwa Zachodniopomorskiego z dnia 29 marca 2004 r. w sprawie ustalenia

stawek opłat za zajęcie pasa drogowego drogi wojewódzkiej (na podstawie art. 40 ust. 8 ustawy o drogach publicznych) – za zajęcie pasa drogowego ustala się następujące stawki opłat za 1 m.kw. powierzchni za każdy dzień zajęcia: reklamy – 1,50 zł oraz w przypadku tablicy obustronnej opłata razy 2.

Reklama w pasie drogowym może być umieszczona wyłącznie w terenie zabudowanym za zezwoleniem zarządcy drogi.

W Zarządzie Dróg Powiatowych należy napisać wniosek, decyzje można dostać nawet „od ręki”, procedura, jak nas zapewniono, nie jest sztucznie przędzona. Cennik został uchwalony przez zarząd powiatu.

Zgodnie z nim za zajęcie pasa drogowego zajętego przez rzut

poziomy obiektu handlowego lub usługowego w terenie zabudowanym oraz poza terenem zabudowanym opłata wynosi 0,10 zł za 1m.kw. za każdy dzień zajęcia. Za zajęcie pasa drogowego zajętego przez rzut poziomy innych obiektów 0,50 zł za m.kw. za każdy dzień, natomiast za zajęcie pasa drogowego na cele reklamowe – 2 zł za m.kw. za każdy dzień.

Procedury w zasadzie wszędzie są takie same, należy pobrać z gminy wniosek, wypełnić go, określić rozmiar reklamy, czas, przez jaki będzie wisieć w pasie drogowym oraz projekt.

W gminie Dobra jednak od lat nikt po taki wniosek nie zgłaszał się, albowiem są tu tylko trzy ulice gminne, w dodatku znajdujące się na obrzeżach miasta. Pozostałe drogi, to powiatowe (19 ulic) i wojewódzkie (6 ulic).

Sytuacja zmieni się, gdy powstanie tu obwodnica miasta. Wówczas też ulice znajdujące się w obrębie miasta staną się drogami gminnymi. MM



Oświadczenia majątkowe urzędników reskich i starostwa

Pracownicy Urzędu Miejskiego w Resku

Danuta Mielcarek - Sekretarz Gminy Resko, nie zgromadziła oszczędności w poprzednim roku. Posiada na własność dom o powierzchni 180 mkw. i wartości 160.000 zł. Jest członkiem rady nadzorczej Zakładu Gospodarki Komunalnej sp. z o.o. w Dobrej i „Wodociągi i Kanalizacje” sp. z o.o. w Resku. Z tego tytułu osiągnęła dochód w wysokości 1.815 zł. Z tytułu zatrudnienia w Urzędzie Miejskim w Resku osiągnęła dochód w wysokości 98.853 zł. Posiada samochód osobowy Mercedes Benz C 230, z 1996 roku.

Halina Puch - skarbnik Gminy, zgromadziła 2.600 zł oszczędności w poprzednim roku. Posiada na własność dom o powierzchni 151,95 mkw. i wartości 160.000 zł. Wynagrodzenie za pracę w Urzędzie Miejskim w Resku – 84.084 zł brutto. Dochód współmałżonka – renta chorobowa – 12.956 zł brutto. Wszystkie składniki majątkowe są objęte małżeńską wspólnością majątkową.

Elżbieta Cuper - podinspektor, zgromadziła 20.000 zł oszczędności w poprzednim roku. Posiada mieszkanie o powierzchni 45,80 mkw. i wartości 75.000 zł. Dochód

brutto uzyskany z tytułu zatrudnienia w Urzędzie Miejskim w Resku – 46.116 zł; emerytury-renty brutto – 17.908 zł; inne źródła – umowy zlecenie – 4.360 zł brutto. Dochód męża brutto – 78.394 zł. Posiada samochód osobowy Toyota Corolla, z 2007 roku. Wszystkie składniki majątkowe, dochody i zobowiązania są objęte małżeńską wspólnością majątkową.

Kierownictwo starostwa

Grzegorz Wasilewicz - sekretarz Powiatu, zgromadził 33.000 zł oszczędności w poprzednim roku. Jest członkiem Fundacji Na Rzecz Rozwoju Powiatu Łobeskiego. Z tytułu zatrudnienia osiągnął dochód w wysokości 86.687 zł.

Helena Szulc - skarbnik Powiatu, zgromadziła 14.234 zł oszczędności w poprzednim roku (małżeńska wspólność majątkowa). Posiada dom o powierzchni 92,89 mkw. i wartości 250.000 zł (małżeńska wspólność majątkowa). Posiada także garaż o powierzchni 21,80 mkw. i wartości 15.000 zł. Z tytułu zatrudnienia osiągnęła dochód w wysokości 99.883 zł. Zobowiązania pieniężne: Bank PKO BP S.A – kredyt hipoteczny na budowę domu. Do spłaty pozostało 136.044 zł, mał-

żeńską wspólność majątkową.

Andrzej Gradus – członek Zarządu Powiatu, robotnik leśny zatrudniony w Nadleśnictwie Resko, zgromadził 1.700 zł oszczędności na koncie ROR – majątek wspólny. Posiada mieszkanie o powierzchni 43,70 mkw. i wartości 100.000 zł (współwłasność małżeńska). Wynagrodzenie z tytułu zatrudnienia w Nadleśnictwie Resko – 43.193 zł; dieta radnego powiatu – przewodniczącego do XI – 13.728 zł; dieta radnego członka Zarządu Powiatu – 1.788 zł; dochód żony z tytułu zatrudnienia – 30.062 zł. Zobowiązania pieniężne: 32.500 zł – spłata zaciągniętego kredytu gotówkowego w BGŻ w Gryficach. Pozostało do spłaty 21.081 zł.

Michał Karłowski - etatowy członek Zarządu Powiatu, zgromadził 65.000 zł oszczędności w poprzednim roku. Posiada dom o pow. 180 mkw. i wartości 420.000 zł (majątek wspólny). Prowadzi gospodarstwo rolne o powierzchni 28,43 ha (własność) i 11,26 ha (dzierżawa), wartość – 340.000 zł. Rodzaj zabudowy: budynek mieszkalny, budynek gospodarczy. Z tytułu prowadzonej działalności gospodarczej osiągnął dochód w wysokości 74.702 zł. Posiada także budynek usługowo-mieszkalny o powierzchni 139 mkw. działkę 22

mkw. i działkę 312 mkw. prowadzi firmę handlową, z tego tytułu osiągnął dochód w wysokości 70.169 zł. Dieta radnego Powiatu Łobeskiego – 894 zł; członek Zarządu Powiatu Łobeskiego – 3.181 zł. Zobowiązania pieniężne: kredyt suszowy w wysokości 19.500 zł, zaciągnięty w Banku Spółdzielczym. Linia kredytowa na rachunku bieżącym – 25.000 zł w BGŻ. Kredyt gotówkowy w PBK – 28.696 zł. Bank WBK – 4.500 CHF.

Ryszard Sarna - członek Zarządu Powiatu, nie zgromadził oszczędności w poprzednim roku. Posiada mieszkanie o powierzchni 85,9 mkw. Posiada mieszkanie na współwłasność małżeńską o wartości 220.000 zł. Posiada mieszkanie o powierzchni 69 mkw. i wartości 320.000 zł (współwłasność małżeńska). Osiągnął dochody: członek Zarządu Powiatu – 22.176 zł; emerytura – 28.362 zł; szkoła podstawowa w Wojtaszycach – 21.622 zł. Emerytura małżonki – 26.222 zł. Zobowiązania pieniężne: 1. kredyt hipoteczny na okres 21 lat, zaciągnięty w Getin Bank w wysokości 53.109 CHF. Kredyt na zakup mieszkania. Do spłacenia pozostało 44.000 CHF, raty miesięczne; 2. Bank PEKAO S.A, kredyt na cele bieżące w kwocie 12.071 zł. Do spłacenia pozostało 6.000 zł, spłacany w ratach miesięcznych. PJ

Burmistrz Węgorzyna

działając na podstawie art. 38 ustawy z dnia 21 sierpnia 1997 roku o gospodarce nieruchomościami (Dz.U. z 2010 r. Nr 102, poz. 651 z późn. zm.) oraz § 3 Rozporządzenia Rady Ministrów z dnia 14 września 2004 r. w sprawie sposobu i trybu przeprowadzania przetargów oraz rokowań na zbycie nieruchomości (Dz.U. z 2004 r., Nr 207 poz. 2108)

ogłasza pierwszy przetarg ustny nieograniczony na sprzedaż:

1. niezabudowanej działki o nr ewidencyjnym 1/20 o pow. 1,3546 ha położonej **w obrębie Połchowo w miejscowości Runowo Pomorskie przy ul. Połchowskiej**, posiadającej urzędzoną KW nr SZ1L/00016729/7. Działka gruntu o kształcie zbliżonym do trapezu, położona jest w bezpośrednim sąsiedztwie nieruchomości zabudowanej o takim samym przeznaczeniu i terenów kolei przy nie urządzonej drodze oznaczonej nr dz. 9. Teren działki płaski, nad działką przebiega napowietrzna linia energetyczna SN 15 kV. Przy granicy z dz. nr 4/5, 1/21 i 1/7 w gruncie na głębokości 1m przebiega linia kablowa SN 15 kV. Grunty sklasyfikowane jako RIVa i RV i wymagają wyłączenia z produkcji rolniczej.

Cena wywoławcza wynosi 78 835,00 zł (podatek VAT zostanie doliczony do ceny uzyskanej w przetargu).

Wadium wynosi 2 930,00 zł.

Na przedmiotowy teren brak jest obowiązującego planu zagospodarowania przestrzennego. W Studium Kierunków i Uwarunkowań Zagospodarowania Przestrzennego Gminy i Miasta Węgorzyna uchwalonym Uchwałą Rady Miejskiej nr XXI/183/2008 w dniu 03.07.2008 r. w/w działka posiada następujące zapisy: Kierunki modernizacji i rozwoju struktury funkcjonalno-przestrzennej: - tereny działalności gospodarczej (P - produkcji, BS - bazy składu).

System terenów chronionych i kierunki ochrony zasobów środowiska przyrodniczego: - Natura 2000 „Ostoja Ińska”.

2. zabudowana działka gruntu o nr ewidencyjnym 496 o pow. 0,1445 ha położona **w obrębie ewidencyjnym nr 1 m. Węgorzyna przy ul. Grunwaldzkiej 17**, posiadająca urzędzonej KW nr SZ1L/00023872/6. Działka gruntu w kształcie wydłużonego prostokąta, położona jest przy ul. Grunwaldzkiej. Zabudowana na granicy z dz. nr 495, budynkiem gospodarczym murowanym w złym stanie technicznym o pow. zabudowy 26 m². Sąsiedztwo Wsch. części działki stanowi zabudowa mieszkaniowa; sąsiedztwo Zach. Części działki stanowi teren niezabudowany. Dostęp do działki bezpośrednio z ulicy Grunwaldzkiej. Teren działki nieuprzątnięty, z rozrzuconymi stertami gruzu budowlanego, nierówny, zakrzaczony; na części sąsiadującej z terenem zabudowy rośnie 7 sz. Drzew liściastych; pozostałe drzewa z samosiewu nie są starsze niż 12 lat. Od strony ulicy Grunwaldzkiej działka posiada ogrodzenie nie pokrywające się z granicą geodezyjną.

Cena wywoławcza wynosi 42 555,00zł (podatek VAT zostanie doliczony do ceny uzyskanej w przetargu).

Wadium wynosi 8 511,00 zł.

Na przedmiotowy teren brak jest obowiązującego planu zagospodarowania przestrzennego.

W Studium Kierunków i Uwarunkowań Zagospodarowania Przestrzennego Gminy i Miasta Węgorzyna uchwalonym Uchwałą Rady Miejskiej nr XXI/183/2008 w dniu 3.07.2008 r. dla nieruchomości tej zapisano: Kierunki modernizacji i rozwoju struktury funkcjonalno - przestrzennej: tereny zabudowy mieszkaniowej (w tym usługowej).

System terenów chronionych i kierunki ochrony zasobów środowiska przyrodniczego: Natura 2000, granica Otuliny Ińskiego Parku Krajobrazowego; Kierunki ochrony elementów dziedzictwa kulturowego i krajobrazu: strefa „B” ochrony konserwatorskiej.

Przetargi odbędą się w dniu 21.10.2011 r.

- o godz. 9.00 dla poz. nr 1,

- o godz. 9.30 dla poz. nr 2,

w sali konferencyjnej (I piętro) Urzędu Miejskiego w Węgorzynie ul. Rynek 1.

Postąpienie - nie mniej niż 1% ceny wywoławczej z zaokrągleniem w górę do pełnych dziesiątek złotych. O wysokości postąpienia decydują uczestnicy przetargu.

Warunkiem przystąpienia do przetargu jest **wpłacenie wadium** na konto depozytowe Urzędu Miejskiego w Węgorzynie nr 24 9375 1025 3900 0954 2000 0020 w Banku Spółdzielczym w Goleniowie Oddział Węgorzyna, **najpóźniej w dniu 17 października 2011 r.** Datą uiszczenia wpłaty wadium jest data uznania rachunku bankowego a nie data dokonania wpłaty. Dowód wpłacenia wadium należy okazać komisji przetargowej przed przystąpieniem do przetargu.

Wadium wpłacone przez uczestnika zwraca się niezwłocznie po odwołaniu albo zamknięciu przetargu nie później niż przed upływem 3 dni od dnia odwołania, zamknięcia, unieważnienia lub zakończenia przetargu wynikiem negatywnym, za wyjątkiem uczestnika który przetarg wygrał. Uczestnikowi wygrywającemu przetarg wadium zalicza się na poczet ceny nabycia. Pozostałą część ceny nabycia wygrywający przetarg winien uiścić najpóźniej na 1 dzień przed zawarciem umowy przenoszącej własność (akt notarialny) na konto Urzędu Miejskiego w Węgorzynie nr **03 9375 1025 3900 0954 2000 0010**. Datą uiszczenia wpłaty jest data uznania rachunku bankowego nie data dokonania wpłaty.

W przetargu mogą brać udział polskie osoby prawne i fizyczne oraz cudzoziemcy, w rozumieniu ustawy o nabywaniu nieruchomości przez cudzoziemców jeżeli wpłacą wadium w podanej wysokości oraz w określonym terminie i miejscu.

Organizator przetargu zawiadomi osobę ustaloną jako nabywcę nieruchomości o terminie i miejscu zawarcia umowy notarialnej w terminie 21 dni od dnia zamknięcia przetargu. Jeżeli osoba ustalona jako nabywca nie dokona wymaganej wpłaty w określonym terminie lub nie stawi się bez wcześniejszego uzasadnionego usprawiedliwienia w wyznaczonym przez sprzedającego terminie i miejscu do zawarcia umowy, organizator przetargu może odstąpić od zawarcia umowy, a wpłacone wadium nie będzie podlegało zwrotowi.

Wszelkie koszty notarialne i sądowe pokrywa strona kupująca.

Burmistrz Węgorzyna ma prawo odwołania ogłoszonego przetargu w przypadku uzasadnionej przyczyny, niezwłocznie podając informację o odwołaniu przetargu do publicznej wiadomości.

Informacji w sprawie przetargu i nieruchomości udziela się w Urzędzie Miejskim, II piętro pok. nr 26 lub telefonicznie /091/ 39 71 267, a w sprawach zabudowy i zagospodarowania terenu w pokoju nr 28 lub telefonicznie 91 39 71 251.

Termin 6 tygodni dla osób, którym przysługiwało prawo pierwszeństwa w nabyciu nieruchomości na podst. art. 34 ust. 1 pkt 1 i pkt 2 ustawy z dnia 21.08.1997 r. o gospodarce nieruchomościami (Dz.U. z 2010 r. Nr 102, poz.651 z późn. zm.) upłynął i został podany w wykazie.

Wywieszono dnia 20.09.2011 r. na tablicy ogłoszeń Urzędu Miejskiego w Węgorzynie przy ul. Rynek 1

BURMISTRZ mgr Monika Kuźmińska



ME-FA International Sp. z o.o.

Ul. Magazynowa 5A
62 – 023 Gądkki

Fax | +48 61 62 42 834

PROFIL KANDYDATA

MEFA Sp. Zo .o. międzynarodowa firma produkcyjna, lider europejski w produkcji zaawansowanych technicznie wyrobów do wykańczania domów i apartamentowców z siedzibą w Drwasku Pomorskim poszukuje pracownika na stanowisko:

Technolog/Narzędziowiec**Miejsce pracy – Drawsko Pomorskie**

Wymagania:

- wykształcenie wyższe (techniczne) preferowane lub techniczne średnie
- przynajmniej 3 lata doświadczenia w dziale technologicznym i/lub konstrukcyjnym (nadzędzia, w tym tłoczniaki) w firmie produkcyjnej lub biurze projektowym (obróbka plastyczna metalu)
- doświadczenie i w doborze materiałów i korekcie procesu produkcyjnego w celu poprawy funkcjonowania narzędzi i zmniejszenia kosztów produkcji.
- znajomość i użytkowanie oprogramowania inżynierskiego CAD/CAM (preferowane- Solid Works)
- doświadczenie w konstruowaniu produktów i narzędzi (obróbka plastyczna blach cienkich)
- doświadczeniu w udzielaniu wsparcia działowi produkcyjnemu przy ustawianiu narzędzi na prasach mimośrodowych i linii do cięcia blach z kręgów i ich przezbrajaniu (wdrożenia)
- Doświadczenie w prowadzeniu rejestru narzędzi do obróbki plastycznej.
- znajomość metod wytwarzania elementów metalowych z naciskiem na wykrawanie, gięcie, spawanie, zgrzewanie, malowanie proszkowe elementów, montaż
- orientacja na nowe technologie
- znajomość języka niemieckiego i/lub angielskiego w stopniu umożliwiającym swobodną komunikację będzie dodatkowym atutem
- umiejętności interpersonalne
- umiejętność pracy w zespole
- Odpowiedzialność za
 - przygotowanie instrukcji stanowiskowych, ustawianie narzędzi i ustalanie zasad przebrojeń
 - opracowanie procesu technologicznego i jego nadzór
 - optymalizacja (redukcja) zużycia materiałów
 - permanentna optymalizacja technologiczności wyrobów
 - dokumentacja wdrożeń i zmian
 - f) assist in ad-hoc projects concerning products and production
 - g) all relevant information concerning manufacturing process are recorded in the ERP system
- przygotowywanie projektów i wdrażanie technik produkcji, znajomość zagadnień w zakresie Lean Manufacturing: 5S, TQM, TPM, Six Sigma, KANBAN

Oferujemy:

1. pracę w stabilnej firmie produkcyjnej
- atrakcyjne wynagrodzenia i system premiowy
- umowę o pracę
- możliwość szkoleń i podnoszenia swoich kwalifikacji
- czynny udział w pracach rozwojowych firmy
- wysokie standardy kultury pracy
- niezbędne narzędzia i wyposażenie potrzebne do pracy na tym stanowisku

Oferty proszę przysyłać mailowo na adres lub fax na nr:

Fax : +48 61-62-42-834

Mail: ksz@me-fa.com

Ogłoszenie można nadać emailem: wppp1@wp.pl(wpłata na konto)
PKO BP Oddział I w Łobzie
72 1020 2847 0000 1502 0067 0927**MIESZKANIA****Powiat łobeski**

Sprzedam mieszkanie w Dalnie 50 mkw. + budynek gospodarczy. Cena 85.000 zł. Tel. 669 947 364

Sprzedam mieszkanie wł. w centrum Łobza, I piętro. Cena do uzgodnienia. Tel. 696 923 590

Sprzedam tanio mieszkanie 3 pokojowe, 68 mkw. w Radowie Małym. Tel. 602 301 017

Łobez: sprzedam mieszkanie dwu pokojowe, II piętro, pow. 38,04 mkw.. W centrum miasta, niski czynsz. Kontakt tel. 692 234 342

Sprzedam mieszkanie w łobzie bezczynszowe 50 mkw I piętro. Tel 661 989 577 dzwonić po 18:00

Region

Wynajmę dużą kawalerkę w Szczecinie obok galerii Kaskada (ścisłe centrum). Tel. 502 326 106

PRACA**Powiat łobeski**

Poszukuję elektryka do zaprojektowania i wykonania wewnętrznej instalacji elektrycznej w domu letniskowym w Trzebowiu w listopadzie 2011r. Tel. 601 971 890.

Zatrudnimy niepełnosprawnego rencistę do robót gospodarczych. Tel. 91 397 4041

Powiat gryficki

Potrzebuję pracowników do prac dociepleniowych. Pogorzelnica Tel. 797 721 161

Przyjmę pracowników do pracy w gospodarstwie rolnym. Tel. 607 925 991

Region**Zatrudnię tynkarzy.**
Tel. 605 069 239

Firma Run – Trans zatrudni kierowcę kat. C + E. Transport międzynarodowy. Kontakt 603 922 961.

MOTORYZACJA**Powiat gryficki**

Kupię części do Fiata 125p, Fiata 126p, Poloneza. Tel. 503 789 806

USŁUGI**Powiat łobeski**

Usługi RTV naprawa Łobez. Cicha 3 w zakładzie i domowe. Tel 604 845 753, 91 39 741 27.

Tłumaczenia – wszystkie języki. Łobez ul. Murarska 9a w godz. 9.00 -17.00. Tel. 91 397 6470

KURIER 24h, szybki termin realizacji, nietypowe zlecenia, tel. 663 378 855

Usługi hydrauliczne. Tel. 600 382 214

Wideofilmowanie. Tel. 605 732 267.

Powiat gryficki

Wyburzenia, rozbiórki. Tel. 724-510-626.

Przeprowadzki, noszenie, wywóz starych mebli i innych staroci. Tel. 668-343-638

Powiat świdwiński

Rzuć palenie – wystarczy 1 zabieg: nerwice, depresje, alergie, nadwaga. Gabinet Świdwin, tel. 880 400 739.

ROLNICTWO**Powiat łobeski**

Sprzedam C360. Tel. 608 157 754

INNE**Powiat łobeski**

Tłumacz przysięgły języka niemieckiego: Łobez, ul. Warcisława 2 (Os. Książąt Pomorskich). Tel. 091 397 59 24, 505 972 167.

Sprzedam piekarnię połączoną wraz ze sklepem spożywczym w miejscowości Dobra k. Nowogardu. Obiekt z pełnym wyposażeniem i bieżącą produkcją. Są również do "przejęcia" dobrzy pracownicy oraz kontrahenci. Tel kom. 887 467 309 lub stacjonarny 91 392 0334

Region**GARAŻE, WIATY BLASZANE, DOWÓZ GRATIS, MONTAŻ. TEL. 598 334 536, 605 286 058, 661 953 331. PRODUCENT GO-STAL PRZECHLEWO. U nas najtaniej.**

Tłumacz przysięgły j. francuskiego. Kołobrzeg. Tel. 094 3521058 , 694 667 941.

Bohnhorst InterHANDEL

Kupujemy pszenicę paszową i konsumpcyjną, pszenżyto, jęczmień, żyto, owies, kukurydzę, rzepak, łubin, bobik, peluszkę, groch oraz słonecznik.

Sami odbieramy, konkurencyjne ceny, szybka płatność!
Pełen pakiet ubezpieczeń rolnych!**Bohnhorst Interhandel Sp. z o.o.**
Tel. 91 43 57 720, 91 43 141 43.**NIERUCHOMOŚCI****Powiat łobeski**

Sprzedam uzbrojoną działkę budowlaną, Łobez ul. Strumykowa. Tel. 664 861 934

Sprzedam działkę budowlaną w Łobzie ul. Moniuszki o pow. 630 mkw., uzbrojoną we wszystkie media. Cena do uzgodnienia. Tel. 515 456 066

Łabuń Wielki. Jednorodzinny. Nowopowstały o pow. całkowitej 245 m2, na działce 1643 m2 z powodu pilnego wyjazdu - niska cena (koszty własne). tel. 600 265 547

Zajezierze gm. Łobez Działka budowlana o pow. 2129 m2, uzbrojona, warunki zabudowy budynku mieszkalnego jednorodzinne. Cena do uzgodnienia. tel. 600 265 547

Węgorzyno. Ładny solidny dom, pow. działki 610 mkw., pow. użytkowa budynku 165 mkw. Cena 430.000 zł. Tel. 600 265 547

Łobez działki rzemieślnicze, powierzchnia od 2000 mkw., cena od 20 zł za 1 mkw. Tel. 91 397 3940, 600 265 547

Sprzedam działkę (wieczyste użytkowanie) pod działalność gospodarczą o pow. 958 mkw. przy ul. Bocznej 35 w Łobzie. Tel. 602 896 382

Łobez. Działka inwestycyjna 4,5 ha. Miejscowy plan zagospodar. przestrzennego. Tel. 600 265 547

Tucze nad j. Woświn dz.budowl. 2700 mkw. - 59 000 zł. Tel. 600 265 547

Powiat gryficki

Sprzedam: 1/ działkę o pow. 997 mkw. zabudowaną budynkiem mieszkalno – usługowym o pow. 132, 19 mkw. w Gryficach przy ul. Ogrodowej oraz 2/ garaż murowany przy ul. Litewskiej Tel. 662-032-669

Sprzedam budynek mieszkalny i gospodarczy. Tel. 604 930 224

Powiat świdwiński

Wynajmę lokal w Świdwinie, pow. 80mkw. + zaplecze, wraz z towarem i wyposażeniem sklepu. Branża kosmetyczno-drogerijna. Centrum miasta. Tel. 94 365 53 58

Reklama w tygodniku
Tel. 91 39 73 730

ul. Niepodległości 28 Łobez 73-150

MK KWADRAT
NIERUCHOMOŚCI

500 702 855
500 702 884

www.mk-kwadrat.pl

DZIAŁKI NA SPRZEDAŻ

Łobez – działka z war. zabudowy o pow. 1011m ²	– CENA 78.000 zł
Łobez – działka o pow. 6042m ²	– CENA 181.000 zł
Łobez – działka przemysłowa o pow. 7351 m ²	– CENA 150 zł/m ²
Łobez – teren inwestycyjny o pow. 7785 m² składający się z 5 działek wraz z zabudowaniami – CENA 2400.000 zł	
Łobez (okolica) – działka budowlana o pow. 2900 m ² z projektem	– CENA 130.000 zł
Łobez (okolica) – działka o pow. 5,47 ha	– CENA 330.000 zł
Radowo Małe – okolica, pow. 3484m ²	– CENA 48.000 zł
Resko – okolica, możliwość zabudowy, pow. 3003m ²	– CENA 33.000 zł
Resko – działka budowlana, pow. 382m ²	– CENA 70.000 zł
Bagna gm. Maszewo – działka o pow. 60700m ²	– CENA 580.000 zł
Jarchlino – działka o pow. 8900 m ² , możliwość uzyskania warunków zabudowy	– CENA 53.000 zł
Kościszki gm.Osina – działka o pow. 3000m ²	– CENA 150.000 zł
Maszewo – działka budowlana o pow. 642 m ²	– CENA 43.000 zł

OBIEKTY NA SPRZEDAŻ / WYNAJEM

Resko – lokal handlowo – usługowy, pow. 20,8m ²	– CENA NAJMU 800zł / m-c
Węgorzyno(okolica) – z możliwością adaptacji na mieszkanie, pow. 102,17m ²	– CENA 100. 000 zł
Ińsko – 3 lokale o pow. 30, 49,4, 85,1m ²	– CENA 4.797 zł/m ² brutto

MIESZKANIA NA SPRZEDAŻ

Łobez ul. H. Sawickiej – kawalerka, 38,5 m ²	– CENA 116.000 zł
Łobez ul. Obrońców Stalingradu – 3 pokoje, pow. 53,37m ²	– CENA 190.000 zł
Radowo Małe – 4 pokoje, pow. 80m ²	– CENA 170.000 zł
Łobez – dwupoziomowe, 5 pokoi, 100m ²	– CENA 250.000 zł
Łobez – 2 pokoje, pow. 42,8m ²	– CENA 110.000 zł
Łobez – 2 pokoje, pow. 55,59m ²	– CENA 115.000 zł
Łobez – 2 pokoje, pow. 53, 10m ²	– CENA 120.000 zł
Łobez – 3 pokoje, pow. 56,30m ²	– CENA 140.000 zł
Węgorzyno – 3 pokoje, pow. 43,38 m ²	– CENA 105.000 zł

BEZPŁATNA POMOC W UZYSKANIU KREDYTU

IV liga zachodniopomorska – VII kolejka

Vineta Wolin - Ina Goleniów (przełożony), Stal Szczecin - Hutnik Szczecin 2-1, Energetyk Gryfino - Victoria Przeclaw 3-1, Orzeł Wałcz - Astra Ustronie Morskie 1-2, Kluczewia Stargard - Sarmata Dobra 2-2, Lech Czaplinek - Sława Sławno 1-1, Leśnik/Rossa Manowo - Rega Trzebiatów 6-0, Pogoń II Szczecin - Gryf Kamień Pom. 4-0.

1. Energetyk Gryfino	18 21:4
2. Leśnik/Rossa Manowo	17 21:7
3. Gryf Kamień Pomorski	12 11:13
4. Orzeł Wałcz	12 13:7
5. Kluczewia Stargard	12 10:8
6. Stal Szczecin	12 10:10
7. Pogoń II Szczecin	10 13:7
8. Ina Goleniów	10 11:7
9. Sarmata Dobra	10 16:16
10. Lech Czaplinek	8 7:14
11. Hutnik Szczecin	8 11:12
12. Sława Sławno	7 8:15
13. Vineta Wolin	5 8:11
14. Victoria Przeclaw	4 6:11
15. Astra Ustronie Morskie	4 10:18
16. Rega Trzebiatów	1 3:19

Liga Okręgowa Szczecińska – VII kolejka

Arkonia Szczecin - Piast Chociwel 2-0, Świt Skolwin - Sokół Pyrzyce 2-1, Kłos Pełczyce - Ehrle Dobra Szczecińska 1-3, Masovia Maszewo - Stal Lipiany (przełożony), Odra Chojna - Zorza Dobrzany 1-1, Polonia Płoty - Sep Brzesko 2-0, Unia Dolice - Odrzanka Radziszewo 4-0, Morzycko Moryń - Światowid Łobez 5-1.

1. Świt Skolwin	19 14:7
2. Morzycko Moryń	16 15:6
3. Kłos Pełczyce	16 15:6
4. Odrzanka Radziszewo	12 14:13
5. Unia Dolice	11 14:10
6. Sep Brzesko	10 14:16
7. Światowid Łobez	9 14:13
8. Ehrle Dobra Szczecińska	9 12:14
9. Sokół Pyrzyce	9 6:13
10. Odra Chojna	8 14:12
11. Arkonia Szczecin	8 11:5
12. Stal Lipiany	7 11:11
13. Zorza Dobrzany	7 4:6
14. Polonia Płoty	6 3:20
15. Masovia Maszewo	5 8:10
16. Piast Chociwel	4 3:10

Regionalna Klasa Okręgowa - gr. Szczecin Płn. - VII kolejka

GKS Mierzyn - Sparta Gryfice 7-1, Kasta Szczecin-Majowe - Chemik II Police 2-1, Pomorzanie Nowogard - Sparta Węgorzyno 1-3, Wicher Brojce - Błękitni II Stargard 2-1, Iskra Golczewo - Wielgovia Szczecin 5-1, Wybrzeże Rewalskie Rewal - Promień Mosty 1-1, Orzeł Łożnica - Jeziorak Szczecin 1-1, Ina Ińsko - Flota II Świnoujście 2-1.

1. Kasta Szczecin-Majowe	18 14:5
--------------------------	---------

2. Ina Ińsko	18 13:4
3. Iskra Golczewo	16 22:7
4. Pomorzanie Nowogard	12 13:10
5. Jeziorak Szczecin	11 14:9
6. Orzeł Łożnica	11 8:14
7. Chemik II Police	10 16:10
8. Wielgovia Szczecin	10 13:18
9. GKS Mierzyn	9 14:10
10. Promień Mosty	9 12:13
11. Błękitni II Stargard	8 13:12
12. Wybrzeże Rewalskie	7 16:18
13. Sparta Węgorzyno	7 10:13
14. Flota II Świnoujście	5 9:18
15. Wicher Brojce	4 11:18
16. Sparta Gryfice	3 4:23

A klasa Szczecin gr. I - IV kolejka

Jantar Dziwnów - Pomorzanie Przybiernów 0-6, Fala Międzyzdroje - Bałtyk Międzywodzie 7-2, Korona Stuchowo - Bizon Cerkwica 6-2, Orzeł Prusinowo - Bałtyk Gostyń 2-5, OKS Goleniów - Mewa Resko 0-5, Sowianka Sowno - Błękitni Trzygłów 1-1.

1. Pomorzanie Przybiernów	12 27:1
2. Błękitni Trzygłów	10 9:2
3. Korona Stuchowo	9 13:6
4. Fala Międzyzdroje	7 13:8
5. Jantar Dziwnów	7 8:9
6. Bizon Cerkwica	4 8:11
7. Bałtyk Gostyń	4 7:9
8. Mewa Resko	4 8:7
9. Orzeł Prusinowo	4 5:10
10. Sowianka Sowno	4 9:10
11. Bałtyk Międzywodzie	3 4:23
12. OKS Goleniów	0 1:16

A klasa Szczecin gr. II - IV kolejka

Dąb Dębice - Pomorzanie Krapiel 3-2, Dąbrowia Stara Dąbrowa - WODR Barzkowice 4-1, Olimpia Nowogard - Radowia Radowo Małe 4-0, Unia Stargard - Orkan Dalewo 9-2, Rolpol Chlebowo - Orzeł Grzędzice 0-0, Zorza Tychowo - Zenit Koszewo 1-1.

1. Dąb Dębice	8 13:4
2. Unia Stargard	7 15:8
3. Dąbrowia Stara Dąbrowa	6 7:4
4. Zorza Tychowo	6 6:3
5. Orzeł Grzędzice	6 7:4
6. Olimpia Nowogard	5 9:6
7. Rolpol Chlebowo	5 5:6
8. Radowia Radowo Małe	4 4:5
9. WODR Barzkowice	4 3:5
10. Pomorzanie Krapiel	3 6:7
11. Orkan Dalewo	3 4:14
12. Zenit Koszewo	1 4:17

B klasa Szczecin gr. I - III kolejka

Prawobrzeże Świnoujście - Gardominka/Polonia II Mechowo 1-2, Pionier Żarnowo - Jastrząb Łosośnica 3-1, Zieloni Wyszobór - Zalew Stepnica 1-4, Pomorzanie II Nowogard - Huragan Wierchosław 3-3.

1. Pionier Żarnowo	9 15:5
2. Gardominka/Polonia	6 8:8
3. Znicz Wysoka Kamińska	6 5:3
4. Zalew Stepnica	6 15:8
5. Jastrząb Łosośnica	3 4:6

Sarmaty punkt z Kluczewią w Stargardzie

Po efektownym zwycięstwie 4:1, tydzień temu, nad wiceliderem Orłem Wałcz, tym razem piłkarze Sarmaty Dobra zawitali do zajmującej wysokie, 5 miejsce, i spisującej się bardzo dobrze w tym sezonie Kluczewi Stargard.

Po emocjonującym i wyrównanym meczu, w którym obu drużynom udało się wypracować dogodną sytuację bramkową, widzowie obejrzeni cztery bramki, a mecz zakończył się sprawiedliwym remisem 2:2.

Początek meczu należał do zawodników Sarmaty, którym do ok. 30 minut udało się stworzyć dwie sytuacje na strzelenie bramek. Ostatni kwadrans pierwszej połowy to znaczna przewaga gospodarzy jednak na przeszkodzie w zdobyciu bramek stanął im rozgrywający bardzo dobry mecz młody bramkarz Sarmaty Marcin Libiszewski. Oprócz obrony strzałów zawodników Kluczewii, zawodnik ten bardzo skutecznie swoimi podaniami rozpoczynał akcje ofensywne Sarmaty.

Od początku drugiej połowy obie drużyny usilnie starały się strzelić bramkę; pierwszej udało się to Kluczewi w 57 min., gdy Michał Magnuski otrzymał idealne podanie od partnera i z najbliższej odległości umieścił piłkę w bramce Sarmaty. Ale już 61 min. Wojciech Bonifrowski egzekwując rzut wolny z okolicy prawego narożnika bramki Kluczewii zagrał precyzyjnie do Wojciecha Guźniczaka, który efektownym strzałem głową z ok. 8 m umieścił piłkę w narożniku bramki gospodarzy. W 76 min. wychodzący na czystą pozycję napastnik Kluczewii został nieprzepisowo zatrzymana-

6. Huragan Wierchosław	2 8:9
7. Zieloni Wyszobór	1 3:6
8. Pomorzanie II Nowogard	1 6:12
9. Prawobrzeże Świnoujście	0 5:12

B klasa Szczecin gr. II - III kolejka

Iskra Pomień - Orkan II Suchań 1-1, Vitkowiec Witkowo - Ogniwo Dzwonowo 4-1, Saturn Szadzko - Kluczewia II Stargard 0-1, Znicz Sulibórz - Piast Kolin 3-0, Światowid II Łobez - Derby Ulikowo 0-4.

1. Znicz Sulibórz	7 7:0
2. Światowid II Łobez	6 9:7
3. Vitkowiec Witkowo	6 6:6
4. Derby Ulikowo	5 8:4
5. Orkan II Suchań	4 8:5
6. Kluczewia II Stargard	4 5:8
7. Piast Kolin	3 4:5
8. Iskra Pomień	2 2:2

ny w polu karnym przez bramkarza Sarmaty. Wykonawcą rzutu karnego był bramkarz Kluczewii Wojciech Chwieduk i mimo, iż bramkarz Sarmaty wyczuł jego intencje, udało mu się umieścić piłkę w siatce. Prowadząc 2:1 Kluczewia oddała pole Sarmacie i w 84 min. Radosław Cytowicz silnym strzałem po ziemi zdobył wyrównującego gola.

Remisowy wynik 2:2 i punkt zdobyty u wymagającego rywala na jego boisku jest niewątpliwym sukcesem zespołu z Dobrej.

Kluczewia Stargard - Sarmata Dobra 2:2 (0:0)

Bramki dla Kluczewii: Michał Magnuski (57'), Wojciech Chwieduk k. (76'), bramki dla Sarmaty: Wojciech Guźniczak (61'), Radosław Cytowicz (84').

Składy drużyn:

Kluczewia: Wojciech Chwieduk, Grzegorz Magnuski, Michał Magnuski, Seweryn Wrzeszcz, Jarosław Zalas, Radosław Downar, Radosław Surma (85' Emil Guzik), Mariusz Nowicki (56' Paweł Baćler, 90' Damian Odachowski), Krzysztof Śniadek (67' Łukasz Bulik), Piotr Zdziarski, Łukasz Rdzeń.

Sarmata: Marcin Libiszewski, Paweł Załęcki (82' Emilian Kamiński), Damian Padziński (c), Kamil Pacelt, Wojciech Dorsz (77' Arkadiusz Pawłowski), Wojciech Guźniczak, Zdzisław Szwader (90' Seweryn Wrzesień), Krzysztof Szkup, Piotr Grochulski, Wojciech Bonifrowski, Maciej Gołdyn (58' Radosław Cytowicz).

Sędzia główny: Mariusz Beczko, sędziowie asystenci: Robert Szczygieł, Wiktor Kucharzewski, Obserwator: Henryk Mroczkowski.

estan

9. Saturn Szadzko	1 6:9
10. Ogniwo Dzwonowo	0 3:12

I klasa juniorów - gr. I Szczecin – IV kolejka

Rega Trzebiatów - Wybrzeże Rewalskie Rewal (przełożony), Fala Międzyzdroje - Polonia Płoty 4-0, Światowid Łobez - Sarmata Dobra 0-3, Sparta Gryfice - Ina Goleniów 1-5, Vineta Wolin - Gryf Kamień Pomorski 1-3.

1. Ina Goleniów	10 12:1
2. Sarmata Dobra	7 7:3
3. Światowid Łobez	6 9:9
4. Polonia Płoty	6 10:9
5. Sparta Gryfice	6 14:10
6. Fala Międzyzdroje	5 8:5
7. Rega Trzebiatów	3 7:15
8. Gryf Kamień Pomorski	3 7:14
9. Vineta Wolin	0 3:11

Sukcesy zawodników „ARBODU” na trasach XV „SZTACHETKI” w Płotach

Bardzo udany start zanotowali lekkoatleci z UKS „ARBOD” na trasach XV Biegów Ulicznych „SZTACHETKA” w Płotach, które odbyły się w dniu 17.09.br.

Zawody zgromadziły liczną obsadę zawodników z klubów województwa zachodniopomorskiego. Biegi rozgrywane były na dystansach od 400 do 1050 m. Zawodnicy naszego klubu należeli do wyróżniających się postaci tych zawodów. Zdobyli 5 medali (2 złote, 2 srebrne, 1 brązowy), a ponadto dwie zawodniczki zostały nagrodzone za miejsca 4 - 6 na podium.

Zwycięzcami swoich biegów zostały Milena Sadowska oraz Kinga Borysiak. Srebrne medale zdobyli: Julia Bakalarczyk oraz Ryszard Rzepecki. Medalem brązowym została nagrodzona: Kinga Kostrzanowska. Wyróżnione zostały ponadto: Oliwia Banasik i Patrycja Florczak. Goście specjalni tegorocznych biegów to Paweł Czapiński oraz Jacek Wszola - wybit-



ni polscy lekkoatleci, medaliści wielu imprez. Duże brawa dla na-

szych zawodników za ich występ w Płotach.

Prezes UKS „ARBOD” Janusz Łukomski

IV liga zachodniopomorska – VIII Kolejka:

21.09.2011 r. - środa:

17.00 Astra Ustronie Morskie - Kluczewia Stargard

24.09.2011 r. - sobota:

Gryf Kamień Pomorski - Rega Trzebiatów

Victoria Przeclaw - Leśnik/Rossa Manowo

Sława Sławno - Vineta Wolin

14.00 Sarmata Dobra - Lech Czaplunek

16.00 Ina Goleniów - Stal Szczecin

25.09.2011 r. - niedziela:

11.00 Hutnik Szczecin - Energetyk Gryfino

11.00 Pogoń II Szczecin - Orzeł Wałcz

Liga Okręgowa Szczecińska – VIII Kolejka:

24.09.2011 r. - sobota:

Zorza Dobrzany - Polonia Płoty

Stal Lipiany - Arkonia Szczecin,

Światowid Łobez - Masovia Maszewo

Odrzanka Radziszewo - Klos Pełczyce

13.30 Ehrle Dobra Szczecińska - Morzycko Moryń

16.00 Sokół Pyrzyce - Sęp Brzesko

16.00 Piast Chociwel - Odra Chojna

16.00 Świt Skolwin - Unia Dolice

Regionalna Klasa Okręgowa - gr. Szczecin Płn. - VIII Kolejka:

24.09.2011 r. - sobota:

Jeziorak Szczecin - GKS Mierzyn

Vielgovia Szczecin - Wybrzeże Rewalskie Rewal

Sparta Węgorzyno - Wicher Brojce

16.00 Sparta Gryfice - Ina Ińsko

16.00 Kasta Szczecin-Majowe - Pomorzanie Nowogard

17.30 Błękitni II Stargard - Iskra Golczewo

25.09.2011 r. - niedziela:

16.00 Chemik II Police - Flota II Świnoujście

17.30 Promień Mosty - Orzeł Łożnica

A klasa Szczecin gr. I – V Kolejka:

24.09.2011 r. - sobota:

Błękitni Trzygłów - Jantar Dziwnów

Mewa Resko - Sowianka Sowno



Bałtyk Gostyń - Fala Międzyzdroje

16.00 Bizon Cerkwica - OKS Goleniów

16.00 Pomorzanie Przybiernów - Orzeł Prusinowo

25.09.2011 r. - niedziela:

15.00 Bałtyk Międzywodzie - Korona Stuchowo

A klasa Szczecin gr. II – V Kolejka:

24.09.2011 r. - sobota:

Zenit Koszewo - Dąbrovia Stara Dąbrowa

Orzeł Grzędzice - Dąb Dębice

Orkan Dalewo - Rolpol Chlebowo

16.00 Radowia Radowo Małe - Unia Stargard

25.09.2011 r. - niedziela:

13.30 WODR Barzkowice - Olimpia Nowogard

16.00 Pomorzanie Krapiel - Zorza Tychowo

B klasa Szczecin gr. I – IV Kolejka:

24.09.2011 r. - sobota:

Gardominka/Polonia II Mechowo - Jastrząb Łosońnica

Zalew Stepnica - Znicz Wysoka Kamieńska

13.00 Prawobrzeże Świnoujście - Zieloni Wyszobór

25.09.2011 r. - niedziela:

15.00 Huragan Wierchosław - Pionier Żarnowo

B klasa Szczecin gr. II – IV Kolejka:

24.09.2011 r. - sobota:

Orkan II Suchań - Ogniwo Dzwonowo

Piast Kolin - Światowid II Łobez

Iskra Pomień - Saturn Szadzko

15.00 Kluczewia II Stargard - Znicz Sulibórz

25.09.2011 r. - niedziela:

16.00 Derby Ulikowo - Vitkowiec Witkowo

I klasa juniorów - gr. 1 Szczecin – V Kolejka:

24.09.2011 r. - sobota:

Gryf Kamień Pomorski - Fala Międzyzdroje

Sarmata Dobra - Sparta Gryfice

11.00 Ina Goleniów - Rega Trzebiatów

13.00 Polonia Płoty - Światowid Łobez



Nowy system pomocy psychologiczno-pedagogicznej w szkołach

Nowy rok szkolny niesie ze sobą wiele zmian i nowinek. Innowacje dotyczą nie tylko uczniów i nauczycieli ale także rodziców jak i wszystkich placówek oświatowych - w tym poradni psychologiczno - pedagogicznej.

Pierwszą zmianę niewątpliwie zauważyli rodzice dzieci 5-cio letnich oraz ich pociechy, które już od 01.09.2011r., rozpoczęły roczne obowiązkowe przygotowanie przedszkolne czyli tzn. zerówkę. W tym roku szkolnym do klas zerowych uczęszczać mogą zarówno dzieci 6-cio jak i 5-cio letnie. Od 01.09.2012r., obowiązkiem szkolnym zostaną objęte dzieci 6-cio letnie.

Dobrą wiadomość mamy dla dyslektyków i ich rodziców. Od 01.09r., opinie o dysleksji będą wydawane na etapie kształcenia w szkole podstawowej i nie trzeba będzie ich odnawiać na każdy kolejny etap edukacyjny. Jeśli z różnych powodów diagnoza dysleksji nie została dokonana na etapie szkoły podstawowej a dziecko jest już w gimnazjum lub szkole ponadgimnazjalnej to nauczyciel przedstawia problem radzie pedagogicznej a następnie dyrektor wnioskuje do dyrektora poradni o przeprowadzenie badań takiego ucznia. Proszę pamiętać, że dysleksja jest trudnością wrodzoną i jej symptomy można już zauważyć w dzieciństwie a nie dopiero w okresie buntu nastolatków.

Wiele zmian dotyczy również pomocy psychologiczno-pedagogicznej udzielanej uczniom w przedszkolu, szkole lub innej placówce oświatowej. Na mocy rozporządzenia z 17. listopada 2010 roku pomoc psychologiczno - pedagogiczna polega na: rozpoznawaniu i zaspokajaniu indywidualnych potrzeb rozwojowych i edukacyjnych ucznia; rozpoznawaniu indywidualnych możliwości psychofizycznych ucznia, wynikających w szczególności z:

- niepełnosprawności,
- niedostosowania społecznego,
- zagrożenia niedostosowaniem społecznym,
- szczególnych uzdolnień,
- specyficznych trudności w uczeniu się,
- zaburzeń komunikacji językowej (w tym jękanie się),
- choroby przewlekłej,

- sytuacji kryzysowych lub traumatycznych,

- niepowodzeń edukacyjnych,

- zaniedbań środowiskowych związanych z sytuacją bytową ucznia i jego rodziny, sposobem spędzania czasu wolnego, kontaktami środowiskowymi oraz potrzebami ucznia wynikających z

- trudności adaptacyjnych związanych z różnicami kulturowymi lub ze zmianą środowiska edukacyjnego, w tym związanych z wcześniejszym kształceniem za granicą.

Uczniowie o których mowa powyżej należą do grupy uczniów o specjalnych potrzebach edukacyjnych i dla tych uczniów szkoła będzie zobligowana do podejmowania szczególnych form pomocy psychologiczno - pedagogicznej. Nowe reformy kładą nacisk zwrócenia uwagi na najbliższe otoczenie dziecka. We wszystkich działaniach w sposób szczególnie wyróżnieni zostali rodzice uczniów dla których również przewidywane są takie formy pomocy jak: porady, konsultacje, warsztaty i szkolenia. W sposób bardzo precyzyjny określono również różne formy pomocy psychologiczno - pedagogicznej, jaka będzie udzielana na terenie szkół uczniom. Będą to:

1. klasy terapeutyczne- do 15 uczniów w klasie
2. zajęcia rozwijające uzdolnienia
3. zajęcia dydaktyczno - wyrównawcze - do 8 uczniów w grupie
4. zajęcia specjalistyczne np. korekcyjno - kompensacyjne, logopedyczne, socjoterapeutyczne lub inne o charakterze terapeutycznym
5. zajęcia związane z wyborem kierunku kształcenia i zawodem
6. porady i konsultacje.

Udział ucznia w odpowiednich zajęciach będzie trwał wyłącznie do czasu zlikwidowania opóźnień edukacyjnych lub złagodzenia albo wyeliminowania zaburzeń stanowiących podstawę objęcia ucznia daną formą pomocy psychologiczno-pedagogicznej.

Przyznaniem odpowiedniej formy pomocy na terenie szkoły będzie zajmował się ZESPÓŁ składający się z nauczycieli i specjalistów. W gimnazjach, przedszkolach oraz szkołach specjalnych ZESPOŁY powołane zostały już w marcu 2011 i już od 01.09.2011r., w tych szkołach rozpoczynają funkcjonowanie Karty Indywidualnych Potrzeb Ucznia (KIPU). Karty są zakładane

dla każdego ucznia posiadającego opinię poradni psychologiczno-pedagogicznej ale również dla uczniów u których wychowawca lub nauczyciel uczący uznał iż istnieje potrzeba objęcia dziecka szczególną opieką. Zespół dla uczniów o specjalnych potrzebach edukacyjnych opracowuje Plan Działań Wspierających (PDW). Dla uczniów posiadających orzeczenie o potrzebie kształcenia specjalnego ZESPÓŁ opracowuje INDYWIDUALNY PROGRAM TERAPEUTYCZNO EDUKACYJNY (IPET). Rodzice mają prawo do uczestniczenia w pracach zespołu dotyczącego jego dziecka. O terminie posiedzenia Zespołu rodziców obowiązkowo zawiadamia dyrektor szkoły, gdyby mimo prawidłowego zawiadomienia, rodzice nie uczestniczyli w posiedzeniu zespołu, dyrektor ma obowiązek zawiadomienia ich na piśmie o przyjętych ustaleniach. Na wniosek dyrektora w pracach zespołu uczestniczyć może przedstawiciel poradni psychologiczno - pedagogicznej, zaś na wniosek rodzica inne osoby np. lekarz, psycholog, terapeuta itp. Osoby biorące udział w posiedzeniu są zobowiązane do zachowania tajemnicy zawodowej. Po ukończeniu przez ucznia szkoły oraz w przypadku przejścia ucznia do innej szkoły rodzice ucznia lub pełnoletni uczeń otrzymują oryginał KARTY. W dokumentacji szkoły pozostaje jedynie kopia, natomiast za zgodą rodziców lub pełnoletniego ucznia dyrektor może przekazać kopię do szkoły do której uczeń został przyjęty i może ona stanowić podstawę do kontynuacji działań w zakresie pomocy psychologiczno-pedagogicznej na kolejnych etapach edukacji. Będą o tym jednak decydować rodzice lub pełnoletni uczeń.

Zmiany o których mowa wejdą w życie do szkół podstawowych i ponadgimnazjalnych od przyszłego roku szkolnego tj. 2012/2013.

Przeciwny rodzic może zadać sobie pytanie: Czemu właściwie ma to wszystko służyć?

Odpowiedź jest dość prosta: dobru dziecka. Dzięki powyższym zmianom zalecenia opinii psychologiczno-pedagogicznej będą miały przełożenie na konkretne działania podejmowane na terenie szkoły a rodzic będzie miał pełen wgląd w działania pomocowe jaka jest udzielana jego dziecku. Dzięki temu rodzic jako ekspert od spraw potrzeb

swojego dziecka weźmie również większą odpowiedzialność za proces edukacji swojego dziecka.

Szczytne idee zwiększenia indywidualizacji pracy, dostosowania form i metod do potrzeb ucznia i poszerzenia kontekstu patrzenia na ucznia przez pryzmat jego otoczenia i sytuacji życiowej niosą ze sobą również wiele tzw. pracy papierkowej. Miejmy nadzieję, że ona nie przyćmi tego co najważniejsze w tej reformie a więc samego ucznia ze swoimi słabościami i zdolnościami oraz doświadczeniami życiowymi. Istnieje również nadzieja, że wraz ze zmianami prawa pojawiają się także fundusze na realizację wyżej wymienianych form pomocy psychologiczno - pedagogicznej.

Wychodząc naprzeciw potrzebom uczniów i rodziców Poradnia Psychologiczno - Pedagogiczna w Łobzie w roku szkolnym 2011/2012 proponuje następujące formy zajęć:

- nauka czytania metodą symultaniczno - sekwencyjną dla dzieci 4, 5, 6- letnich
- prowadzenie indywidualnej terapii logopedycznej z wykorzystaniem różnorodnych form terapii w tym alternatywnych metod komunikacji
- prowadzenie Punktu Rehabilitacyjno- Konsultacyjnego dla Dzieci i Młodzieży z Wadą Słuchu - terapią metodą audytywno-werbalną
- zajęcia socjoterapeutyczne dla uczniów szkół podstawowych
- zajęcia psychoedukacyjne dla rodziców- „Szkoła dla Rodziców”
- zajęcia dla rodziców i dzieci w wieku 1-5 prowadzone Metodą Ruchu Rozwijającego W. Sherborne
- Nowoczesne Techniki Uczenia Się
- zajęcia dla dzieci nadpobudliwych
- terapia uczniów z trudnościami w czytaniu
- terapia pedagogiczna dzieci słabowidzących i niewidomych
- terapia indywidualna dzieci i rodzin

Korzystanie z pomocy na terenie poradni jest dobrowolne i bezpłatne.

Szczegółowych informacji o zajęciach można uzyskać pod numerem telefonu **91397416**

Kamila Rogaczewska - Żukowska- psycholog PPP w Łobzie

Bezpieczna droga pierwszoklasistów



(ŁOBEZ) Policjanci z Łobza uczyli pierwszoklasistów ze Szkoły Podstawowej nr 1 w Łobzie bezpiecznych zachowań na drodze.

Co roku na początku września policjanci z Łobza przeprowadzają spotkania z uczniami klas pierwszych na temat bezpiecznych zachowań na drodze. Przed wyjściem na drogę policjantka omówiła z dziećmi zasady bezpiecznego przecho-

dzenia przez jezdnię, zwróciła także uwagę na konieczność noszenia odblasków bądź też kamizelek.

Po krótkiej pogadance pierwszaki w asyście policjanta same przechodziły przez ruchliwe przejście dla pieszych, które znajduje się w pobliżu szkoły. Było to trudne zadanie wymagające koncentracji i dyscypliny. Potem mundurowi omówili znaki drogowe znajdujące się obok szkoły. (kp)

O bezpieczeństwie z uczniami z Reska



(RESKO) W ubiegłym tygodniu policjantka z Łobza odwiedziła dzieci z Szkoły Podstawowej w Resku. Tematem tego spotkania było ogólnie pojęte bezpieczeństwo.

Na początku spotkała się z uczniami klas pierwszych. Pierwszoklasiści poznawali zasady związane z bezpiecznym poruszaniem się po drodze do szkoły

i nie tylko. Starsi uczniowie z klas II i III, oprócz przypomnienia zasad bezpiecznej drogi do szkoły, dowiedzieli się, jak zachować się przy spotkaniu obcej osoby, co zrobić, jak ktoś dorosły je zaczepia oraz jak należy zachowywać się w szkole.

Były to ciekawe spotkania. Zawsze dzieci są chłonne nowych informacji i chętnie uczestniczą w takich spotkaniach. (kp)

Wyrok

Sąd Rejonowy w Łobzie II Wydział Karny prawomocnym wyrokiem z dnia 29 czerwca 2011r. w sprawie II K 258/11, skazał:

- Krzysztofa Machnika

ur. 10marca 1982r. w Resku, s. Tadeusza i Danuty z d. Błaszaków na karę grzywny po 50 (pięćdziesiąt) stawek dziennych ustalając wysokość jednej stawki na kwotę 10 (dziesięciu) złotych;

za czyny z art. 27 C ust. 1 pkt. 2 Ustawy z dnia 18 kwietnia 1985r. o rybacztwie śródlądowym (tekst jednolity Dz.U. Nr 189 poz. 1471 z 2010r. z późniejszymi zmianami) w zw. z art. 12 k.k. ,

na podstawie art. 85 k.k. i art. 86 par. 1 k.k. orzeczone wobec oskarżonego jednostkowe kary grzywny łączy i wymierza Krzysztofowi Machnikowi karę łączną 75 (siedemdziesięciu pięciu) stawek dziennych ustalając wysokość jednej stawki na kwotę 10 (dziesięciu) złotych;

- Jakuba Stachniuka

ur. 9 września 1988r. w Resku, s. Kazimierza i Eleonory z d. Lech i Kacpra Stachniuka ur. 4 lipca 1990r. w Resku, s. Kazimierza i Eleonory z d. Lech na karę po 10 (dziesięć) miesięcy ograniczenia wolności zobowiązując ich do wykonania nieodpłatnej, kontrolowanej pracy na cele społeczne w wymiarze 20 (dwudziestu) godzin w stosunku miesięcznym;

za czyny z art. 27 C ust. 1 pkt. 2 Ustawy z dnia 18 kwietnia 1985r. o rybacztwie śródlądowym (tekst jednolity Dz.U. Nr 189 poz. 1471 z 2010r. z późniejszymi zmianami) w zw. z art. 12 k.k.,

na podstawie art. 85 k.k. i art. 86 par. 1 k.k. orzeczone wobec oskarżonych kary jednostkowe ograniczenia wolności łączy i wymierza Jakubowi Stachniukowi i Kacprowi Stachniukowi kary łączne po 12 (dwanaście) miesięcy ograniczenia wolności zobowiązując ich do wykonania nieodpłatnej, kontrolowanej pracy na cele społeczne w wymiarze 20 (dwudziestu) godzin w stosunku miesięcznym,

za czyny polegające na tym, że oskarżeni:

- w okresie od 1 listopada 2010r. do 31 grudnia 2010r. na jeziorze Krzemionka koło m. Gardno gm. Węgorzyno działając w krótkich odstępach czasu i z góry powziętym zamiarem co najmniej ośmiokrotnie nie będąc uprawnionymi do rybacztwa, poławali przy pomocy sznurów hakowych ryby o nieustalonej wartości czym działali na szkodę Anny Kotlarz tj. o czyn z art. 27 C ust. 1 pkt. 2 Ustawy z dnia 18 kwietnia 1985r. o rybacztwie śródlądowym (tekst jednolity Dz.U. Nr 189 poz. 1471 z 2010r. z późniejszymi zmianami) w zw. z art. 12 k.k.

- i w okresie od 1 lutego 2011r. do 1 marca 2011r. na jeziorze Krzemionka koło m. Gardno gm. Węgorzyno działając w krótkich odstępach czasu i z góry powziętym zamiarem co najmniej pięciokrotnie nie będąc uprawnionymi do rybacztwa, poławali przy pomocy sznurów hakowych ryby o nieustalonej wartości czym działali na szkodę Anny Kotlarz, przy czym w dniu 1 marca 2011r. zostali ujęci na gorącym uczynku popełnienia przestępstwa przez funkcjonariuszy Policji, Straży Miejskiej w Łobzie i Społecznej Straży Rybackiej w Łobzie tj. o czyn z art. 27 C ust. 1 pkt. 2 Ustawy z dnia 18 kwietnia 1985r. o rybacztwie śródlądowym (tekst jednolity Dz.U. Nr 189 poz. 1471 z 2010r. z późniejszymi zmianami) w zw. z art. 12 k.k

Nadto sąd orzekł wobec oskarżonych środki karne: podanie wyroku do publicznej wiadomości poprzez ogłoszenie w "Tygodniku Łobeskim" na koszt oskarżonych Krzysztofa Machnika, Jakuba Stachniuka i Kacpra Stachniuka, przepadek dowodów rzeczowych w postaci rybackich narzędzi połowowych w postaci pięciu sznurów hakowych na kijach oraz sznura hakowego na styropianie opisanych w wykazie dowodów rzeczowych Nr I/34/11 pod. poz. 3 i 4 na k. 46 akt;



POWIATOWE KRYMINAŁKI

Czyny przeciwko mieniu

Policjanci z Łobza odnotowali w poniedziałek sześć czynów, które dotyczyły zaboru mienia. I tak w nocy z 11/12 września 2011w Łobzie na ul. H. Sawickiej nieznan sprawca skradł 4 kołpaki z samochodu marki VW o wartości 75 zł. Też tej nocy w miejscowości Taczały nieustalony sprawca z ciągnika rolniczego skradł rozrusznik i popychacze od zaworów. Straty to 230 zł.

W Karnicach natomiast Andrzej G skradł 150 litrów oleju napędowego o wartości 750 zł. Sprawca został już przesłuchany w tej sprawie.

Rano 12 września na terenie stacji paliw przy ul. Rolnej kierujący samochodem marki Audi A6 zatkanował paliwo na kwotę 170 zł i oddalił się, nie uiszczając opłaty. W jednym z marketów na terenie Łobza nieznan sprawca z zagubionego portfela skradł pieniądze w kwocie 710 zł na szkodę mieszkańca gminy.



Zachodniopomorska Szkoła Biznesu w Szczecinie



STUDIUM W GRYFICACH!

TRZYLETNIE NIESTACJONARNE STUDIA LICENCJACKIE

EKONOMIA:

- ekonomika i organizacja przedsiębiorstw
- ekonomika i organizacja turystyki
- rachunkowość i finanse

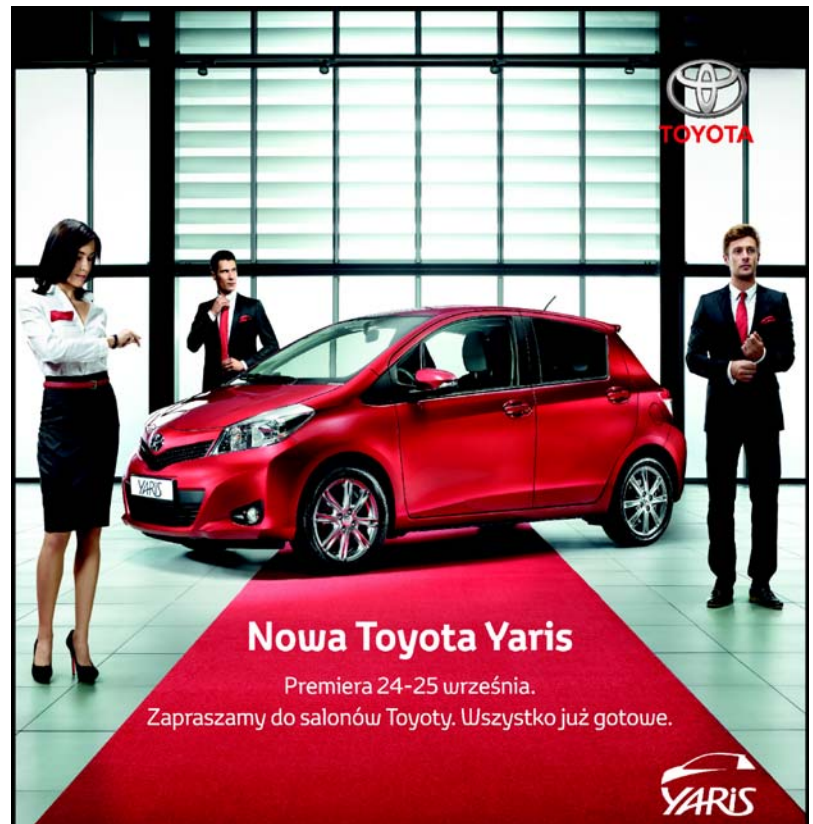
SOCJOLOGIA:

- socjologia organizacji (dowóz studentów na zajęcia do Szczecina)

PEDAGOGIKA:

- resocjalizacja - doradztwo zawodowe
- pedagogika opiekuńczo - wychowawcza
- edukacja przedszkolna i wczesnoszkolna

Zachodniopomorska Szkoła Biznesu
Wydział Przedsiębiorczości w Gryficach
ul. Piłsudskiego 34, tel. 91 387 70 98
www.zpsb.gryfice.edu.pl



Nowa Toyota Yaris

Premiera 24-25 września.
Zapraszamy do salonów Toyoty. Wszystko już gotowe.

YARIS

nowogard mk

Toyota Nowogard MK

ul. 3-go Maja 27b,

72-200 Nowogard

Salon tel. 91 39 25 700

e-mail: 002@toyota.pl

www.toyotanowogard.pl

serwis tel. 91 39 25 702

Toyota Yaris - zużycie paliwa i emisja CO₂ (UE 80/1268 z późn. zm.) w zależności od wariantu i wersji auta: od 3,9 do 5,4 l/100 km i od 103 do 123 g/km (cykl mieszany). Informacje o działaniach dotyczących odzysku i recyklingu samochodów wycofanych z eksploatacji: www.toyota.pl.



KAPITAŁ LUDZKI
NARODOWA STRATEGIA SPÓJNOŚCI



UNIA EUROPEJSKA
EUROPEJSKI
FUNDUSZ SPOŁECZNY



Projekt „POMÓŻ SOBIE – od bierności do aktywności” jest współfinansowany przez Unię Europejską ze środków Europejskiego Funduszu Społecznego w ramach Programu Operacyjnego Kapitał Ludzki

W dniach 02 - 04.09.2011 r. dla beneficjentów projektu „POMÓŻ SOBIE - od bierności do aktywności” oraz ich rodzin Powiatowe Centrum Pomocy Rodzinie w Łobzie zorganizowało III wyjazd integracyjno - terapeutyczny do Pogorzeli. Zleceniobiorcą usługi było Zachodniopomorskie Centrum Szkoleń i Wspierania Przedsiębiorczości z Kołobrzegu. W trakcie pobytu odbyły się 2 bloki szkoleniowe, oddzielnie dla dorosłych i dzieci. Zajęcia grupowe przeprowadziło 4 trenerów. W sobotnie popołudnie beneficjenci wraz ze swoimi rodzinami udali się na „Dziki Zachód” do Zielieniewa, gdzie mieli okazję zwiedzić miasteczko, mini zoo, strzelać z łuku lub jeździć konno. Miłym akcentem tego wieczoru była również dyskoteka dla „dużych i małych”. Motywem przewodnim III wyjazdu integracyjno - terapeutycznego była „Problematyka przemocy i uzależnień”, celem pośrednim - przedstawienie sposobów na spędzanie wolnego czasu w gronie rodzinnym oraz integracja i socjalizacja uczestników.

